



PLAYSPOTS

PLAYSPOTS

PLAYSPOTS

© Peter Holst Arkitektur & Landskab

Dette katalog til Playspots er udarbejdet til Lokale- og Anlægsfonden ved Peter Holst Arkitektur & Landskab, februar 2011

PETER HOLST ARKITEKTUR & LANDSKAB

Peter Holst, Lasse Flies Madsen, Paule Ducourtial, Line-Kathrine Birkemose

3D-VISUALISERINGER

Blikfang3D v. Jacob Borg Damkjær
Peter Holst Arkitektur & Landskab

GRAFISK TILRETTELÆGGELSE

Peter Holst Arkitektur & Landskab v. Lasse Flies Madsen

TRYK

Formegon ApS

2. OPLAG

500

Lokale- og Anlægsfonden

Kanonbådsvej 12 A
1437 København K
www.loa-fonden.dk

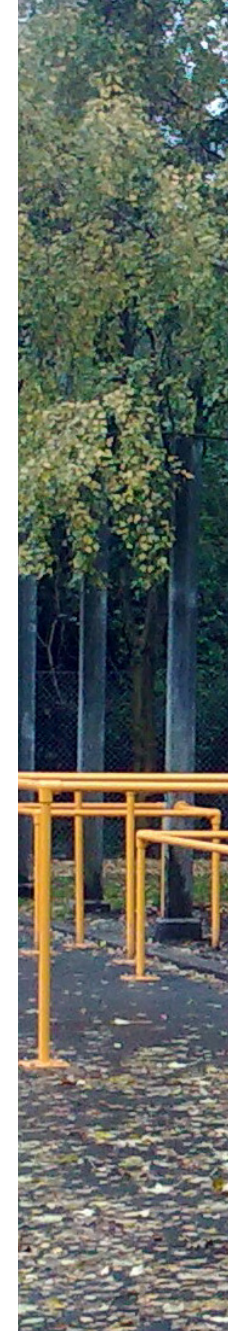
Peter Holst Arkitektur & Landskab

Jorcks Passage Opg. A, 5. sal
1162 København K
tel: +45 33 21 29 50
www.peterholst.com



Lokale- og Anlægsfonden udvikler og støtter byggeri indenfor idræt, kultur og fritid og tilbyder desuden rådgivning på området. Der stilles krav til støttede projekter om faciliteter af en arkitektonisk og funktionel kvalitet, som kan inspirere udviklingen og skabe flere, bedre og nye muligheder for aktiviteter.

Koncepterne for de fem playspots er udarbejdet af Peter Holst Arkitektur & Landskab, der har copyright på designet.









INDHOLD

FORORD	s. 08
INDLEDNING	s. 11
FRA KATALOG TIL SKÅDE SKOLE TIL FEM NYE PLAYSPTS	s. 14
MUSKLEN	s. 19
KRYDSFELTET	s. 27
DEN AKTIVE LOMME	s. 35
BEVÆGELSESBYEN	s. 43
AKTIVITETSTÆPPE	s. 51
PERSPEKTIVERING	s. 60
ØKONOMI	s. 64
ILLUSTRATIONER	s. 65

FORORD

Kan man overhovedet skabe næraktivitetsanlæg, som gør en forskel, når man kun har et budget på 1-2 mio. kr.

Ja er svaret i det inspirationskatalog, du nu sidder med i hænderne, og som præsenterer fem konkrete eksempler til at underbygge påstanden.

I samarbejde med Syddansk Universitet, Region Syddanmark og Peter Holst Arkitektur & Landskab har Lokale- og Anlægsfonden gennemført et udviklingsprojekt, der har resulteret i fem "Playspots" på fem skoler i Region Syddanmark som en del af forskningsprojektet "Space".

Udviklingen af de fem playspots er en direkte forlængelse af Fondens arbejde med nær-

aktivitetsanlæg, som bl.a. har resulteret i et idékatalog og et konkret projekt ved Skåde Skole i Aarhus Kommune. Anlægget blev indviet 11. august 2010.

Mens projektet i Skåde er i den store skala, har Fonden i Playspot-projektet arbejdet videre med at udfolde idéerne fra næraktivitetskataloget i mindre skalaer og omfang. Dette har ført til fem forskellige projekter i en økonomisk ramme på mellem 1-2 mio. kr.

På grund af projekternes forskellighed, tematisering og relativt beskedne anlægsbudget kan de i høj grad tjene som kvalitativ inspiration til alle, der ønsker at aktivere udearealerne på en skole - som et samlingspunkt for lokalområdet - både i og efter skoletid.

Med dette katalog ønsker vi at bidrage til, at kommende bygherrer og brugere tænker kreativt og involverende, når fremtidens næraktivitetsspladser skal udformes. Som det også fremgår af dette katalog, er ønskerne og behovene forskellige fra sted til sted. Og stedet er altid unikt. Det er en vigtig pointe.

God fornøjelse med læsningen og med *jeres* kommende projekt!

Torben Frølich
Direktør, Lokale- og Anlægsfonden







INDLEDNING

Udviklingsarbejdet med "Playspots" indgår som en del af interventionsforskningsprojektet "Space". Forskningsprojektet Space er et partnerskab mellem TrygFondens Forebyggelsescenter ved Syddansk Universitet, Esbjerg, Nordfyn, Sønderborg, Varde og Vejle Kommune samt Region Syddanmark, der har koordineret indsatsen. Ud over "Playspot"-indsatsen udvikles der i Space-projektet også indsatser til fremme af fysisk aktivitet blandt unge i forbindelse med transport, skole og fritid.

Det videnskabelige formål er at udvikle, dokumentere og evaluere helhedsorienterede indsatser til fremme af fysisk aktivitet blandt børn og unge. Space-projektet består således af en række konkrete, fysiske nedslag kombineret med en række organisatoriske tiltag, der understøtter brugen af de fysiske forbedringer. Det overordnede mål er på baggrund heraf at ændre de strukturelle rammer for især de 11-15 åriges hverdag - en aldersgruppe, der ellers er svære at mobilisere og fastholde i idrætten.

Ved hjælp af objektive målinger af fysisk aktivitet, spørgeskemaer, transportdagbøger og en række fysiske test af kondition, muskelstyrke og koordination blandt 1.348 elever, der bliver undersøgt før og efter interventionen, vil det blive muligt at få mere eksakt viden om

effekten af de helhedsorienterede indsatser. Som kontrol er der udvalgt syv skoler, som i udgangspunktet ligner de syv Space-skoler, hvor der bl.a. anlægges playspots. Alle 14 skoler følges fra 2010 til og med 2012.

Vi ved fra undersøgelser, at nærheden til aktivitetsmuligheder spiller en afgørende rolle for idrætsdeltagelsen. Ikke mindst for de børn og unge, der ikke er så aktive – i hvert fald, når de bliver spurgt om det (Danskernes motions- og sportsvaner, Idan 2008). Desværre ved vi ikke nok om, hvad der skal til for at tiltrække denne målgruppe, og hvor meget sådanne projekter kan generere af aktivitet. Som del af Space-projektet vil der derfor også blive gennemført antropologiske studier for at undersøge motivationer og barrierer forbundet med benyttelsen af anlæggene.

Selvom vi stadig kan og skal blive klogere på anlæggenes form, funktion og tiltrækningskraft, bygger vi dog ikke på bar bund. Erfaringer fra bl.a. næraktivitetsanlæg i Norge viser, at anlæggene bliver brugt, hvis der tages højde for god tilgængelighed, funktionalitet og oplevelse af tryghed. Desuden viser undersøgelser, at sociale opholdsmuligheder, belysning og alternative indretninger kan have gavnlig virkning ift. at tiltrække begge køn (Lokale- og Anlægsfondens skriftrække nr. 13).

På baggrund af et samarbejde mellem parterne i Space-projektet etablerede Lokale- og Anlægsfonden et udviklingsprojekt med en række opstartsmøder i 2009 og et workshopforløb i 2010. I workshop-processen deltog kommunale space-projektledere, lokale skoleledere og -lærere, Dansk Skoleidræt og parkour-gruppen Team Jiyo. Hertil kom der bidrag fra projektledere fra TrygFondens Forebyggelsescenter, Region Syddanmark, Peter Holst Arkitektur & Landskab samt Lokale- og Anlægsfonden.

Forløbet inkluderede også besøg på de udvalgte lokaliteter og parallelle forløb med involvering af skolerne og eleverne. I processen har vi lagt vægt på, at projekterne blev opdelt i to grupper, som har fuldt hinandens projekter og bidraget aktivt hertil. De fem playspot-projekter, der formidles i dette katalog, fremstår stadig med variationer, som afspejler forskelle i lokale ønsker, stedernes særlige karakteristika og visionen om mangfoldighed i design og funktion.

*Bo Vestergård Madsen
Analysechef
Lokale- og Anlægsfonden*

*Jens Troelsen
Lektor, TrygFondens Forebyggelsescenter
Syddansk Universitet*





FRA KATALOG TIL SKÅDE SKOLE TIL FEM NYE PLAYSPOTS

I sommeren 2009 udviklede Peter Holst Arkitektur & Landskab i samarbejde med Bosch & Fjord og Lokale- og Anlægsfonden "Idékatalog til næraktivitetsanlæg".

I bogen er definitionen på et næraktivitetsanlæg følgende:

"Et næraktivitetsanlæg er et sted, hvor der dyrkes motion og idræt selvstændigt eller i grupper. Det er også et mødested, hvor der leges. Det er et aktivt område med stor betydning for nærmiljøet, fordi det er her, man mødes omkring aktiviteter, man er fælles om."

Formålet med idékataloget var at udtænke nye koncepter for sammensætningen af et velfungerende næraktivitetsanlæg.

"Et næraktivitetsanlæg bør være et dynamisk bevægelses-, idræts- og opholdsområde, hvor boldspil og idræts- og bevægelsesformer mødes på kryds og tværs. Et område, der summer af liv, fordi det benyttes af drenge og piger i alle aldre og med forskellige færdigheder."

Disse idéer blev sideløbende justeret og efterfølgende realiseret på Skåde Skole i Aarhus, hvor et næraktivitetsanlæg stod færdigt i august 2010.

SKÅDE SKOLE

Området på i alt 5.772 m² er omdannet, så det består af en lang række aktivitetsmuligheder, der i deres formgivning udnytter kanter, flader, vægge, forhøjninger m.m. til at skabe et sammenhængende aktivitets-

anlæg med opholds- og mødesteder, hyggekrege, udsigtsposter og tilskuerpladser. Ved placeringen af de forskellige elementer er muligheden for bevægelse rundt på anlægget endvidere prioriteret, og et stiforløb omkranser det samlede anlæg, der med sin beplantning også får karakter af et parkområde.

Anlægget består overordnet af seks forskellige typer mindre aktivitetsområder. En multibane til forskellige typer småboldspil, en kropsvævningsplads med mulighed for parkour, klatring og gymnastik, et mindre skaterområde med asfalttøer og streetskate-elementer, en større grusbane til fodbold og amerikansk fodbold, et område med forhindringsbane og et kombineret idræts- og legeområde med springgrav og lege-/klatreelementer.

Multibanen måler 12,5 x 24 m og er etableret med rød kunststofbelægning, hvor der bl.a. kan spilles fodbold, basketball og hockey. Den traditionelle udformning af multibanen er opløst, og i det ene hjørne åbner banen sig og afgrænses af en parabolisk formet væg, der danner rammen for spillet "paraball" - et nyt, slagboldspil, der bygger på elementer fra tennis, pelota og squash.

Væggen er i varierende højde, opført i pudset insitu støbt beton. Den skaber rammen om et åbent rum og fungerer også som samlingssted for mindre grupper.



I enderne er banen afgrænset af betonelementer med udskæringer til mål og huller til præcisionsskud, og i den ene ende ses et højt betonelement med klatregreb på ydersiden.

Den traditionelle bande er på langsiderne opløst, så der bliver en udvekslende overgang mellem inde og ude. I stedet er der indbygget opholds- og aktivitetsmuligheder i banens kanter.

På området er placeret to store kuber, der kan klatres og kravles på og bruges som boldmure. Drejelige bänder kan enten åbne op til det sociale opholdsområde eller lukkes til, så de kan bruges som lave bänder, når der spilles fodbold eller hockey på banen. Den anden ende af langsiden afgrænses af en tribune med trin til begge sider.

Kropsøvningspladsen på ca. 300 m² støder op til multibanens ene ende og er udstyret med betonelementer og klatrestativer af stålør, der kan bruges til parkour og fysisk træning. På paraball-væggens yderside findes klatregreb til bouldering, og der opføres et kunstigt klatretæ af stål, udstyret med forskellige gymnastiske redskaber som ringe, trapezer og klatretorve.

Skaterområdet på ca. 240 m² opføres på en asfaltbelægning med asfaltør og elementer til streetskating. Endvidere findes her koniske søjler, som er udstyret med kurve til kurvebold. Søjlerne kan også monteres

med net, som man kan spænde ud til forskellige slags netbold.

Centralt på området etableres der en grusbane på 20 x 40 m. Banen kan bruges til fodbold og amerikansk fodbold og opføres i rødt grus for at kunne modstå slid henover vinteren fra de mange brugere af området.

Forhindringsbanen består af en ca. 40 m lang bane, der bevæger sig hen over græshøje og over forskellige former for balancebomme, fjedre, broer, stolper, armgangsbane m.m. Det hele er udført i Robina-træ.

Ildræts- og legeområdet består dels af en tilløbsbane m. sandgrav til længdespring og af et stort klatretæ og en redegynge for de mindre børn. Udover at binde de forskellige aktivitetsområder sammen fungerer den omkransende sti som løbe- og gangsti, løbebane til 100 m sprint og som ankomstområde. Der er græshøje, der dels indgår i forhindringsbanen og dels giver udsigtspunkter, legehøje og skaber læzoner for ophold på græsset. Bag multibanen ses et stort udkigsmøbel, og der er etableret en mindre puttinggreen til golf.

Samlet set fremstår anlægget som et helstøbt aktivitetsanlæg med mange forskellige aktivitetsmuligheder, der er placeret, så forskellige typer brugergrupper har mulighed for at være aktive sammen. Samtidig fungerer det som et parkanlæg, der inspirerer til ophold og socialt samvær.





Det mest markante er dog, at man på næraktivitetsanlægget i Skåde arbejder med overgangen mellem skolen og nærområdet. Dermed aktiveres de store områder og gøres tilgængelige for alle, der ønsker det.

DE FEM PLAYSPOTS

De fem playspots tager deres udspring i idékataloget om næraktivitetsanlæg og det realiserede projekt på Skåde Skole med de idéer og erfaringer, der blev gjort i forlængelse af dette projekt.

Formålet har ikke været at kopiere elementer derfra, men at omsætte nogle af de overordnede tanker til væsentlig mindre steder med forholdsvis beskedne anlægsbudgetter. Dertil kommer andre lokale forhold, brugerønsker og behov, som også er med til at forme rammerne for de nye playspots.

At lave fem playspots, der danner ramme om nye bevægelsesformer og leg, har været en spændende og udfordrende opgave. Spændende fordi intet sted er ens, ligesom behov, ønsker og drømme hos brugerne heller ikke er det. Og udfordrende fordi de alle er placeret i grænselandet mellem skole og offentligt rum.

Placeringen af hvert spot har fra starten været essentiel for udformningen af det optimale playspot.

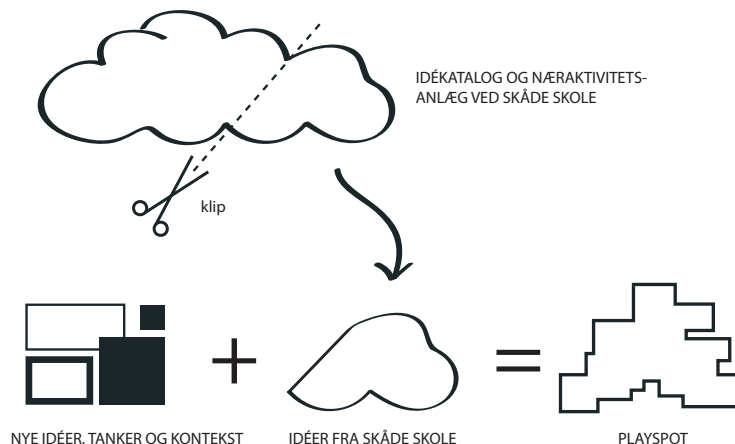
Der har været to indgangsvinkler til placeringen: 1) Styrkelse af særlige landskabelige kvaliteter som f.eks. en bakke, jordvold

eller et grønt område. 2) Opgradering af et tomt eller uinspirerende eksisterende areal, f.eks. en ankomstvej eller en parkeringsplads.

Placering i grænselandet mellem privat og offentligt åbner op for nogle nye muligheder og arkitektoniske friheder, som rækker udover den traditionelle legeplads. For playspots er ikke en legeplads, men særlig konstruerede bevægelsesrum. Rum, der skal invitere, udfordre og lokke brugerne til at udforske dem og deres muligheder. Det sker både igennem de aktiviteter og elementer, som er indarbejdet, men også ved en klar visuel identitet.

Hvert spot har et gennemgående tema og en farve, der visuelt binder det hele sammen i en større arkitektonisk helhed. I designfasen af de fem spots har der været stor fokus på tvetydighed og alternativt brug af kendte elementer og materialer sammensat på nye måder. Alle unikke og tilpasset den lokale kontekst samt de ønsker og input, som er kommet fra de lokale aktører – herunder skolebørnene, skolernes ledelse og kommunen.

Brugerinddragelsen, særligt i den afsluttende fase, har været yderst vigtig i forhold til at få givet spotsene deres helt egen identitet og udtryk. Et playspot er ikke kun for skolens elever, men også et mødested for områdets børn og unge, skabe helt unikke muligheder. Muligheder, der skaber grobund for en legende og levende arkitektur.



På Gråsten Skole har man lokalt ønsket nogle stationære aktivitetsmuligheder, som giver mennesker i stort set alle aldre lyst til at klatre, hænge, balancere, slænge sig, løbe, cykle – kort sagt bevæge sig på en eller anden måde. Meget gerne med en forbindelse til eksisterende "klatreredskeer" – f.eks. hvalen og den meget lidt omfattende "tarzansti". Desuden har der været ønske om udebiograf og accesspoints i forbindelse med "slængemuligheder".

Den primære målgruppe er børn mellem 11-15 år, men projektet skal også ramme bredere og fremme mødet mellem børn og unge fra forskellige sociale lag og baggrunde. Anlægget danner en helt ny aktivitetsport til skolen, der inviterer indenfor til skolens andre aktivitetsområder og danner samtidig en ny synlighed og forbindelse til byen.

Playspottet dækker et areal på ca. 560 m².

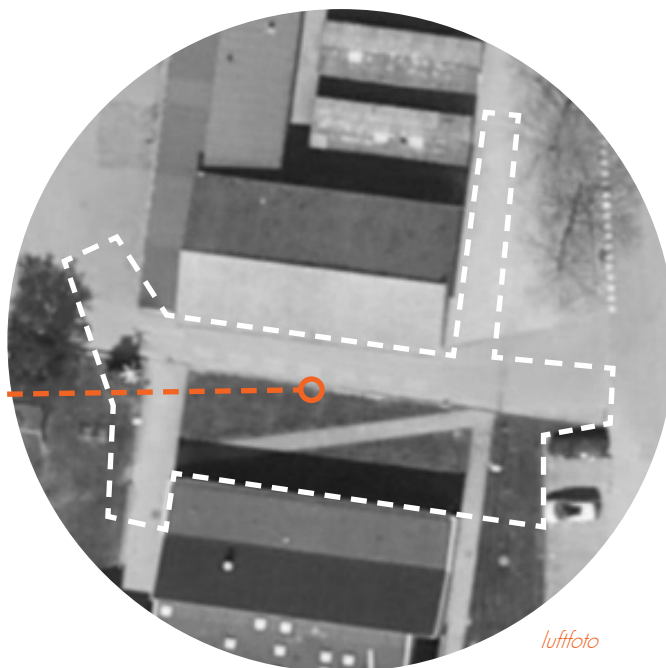


MUSKLEN

MUSKLEN

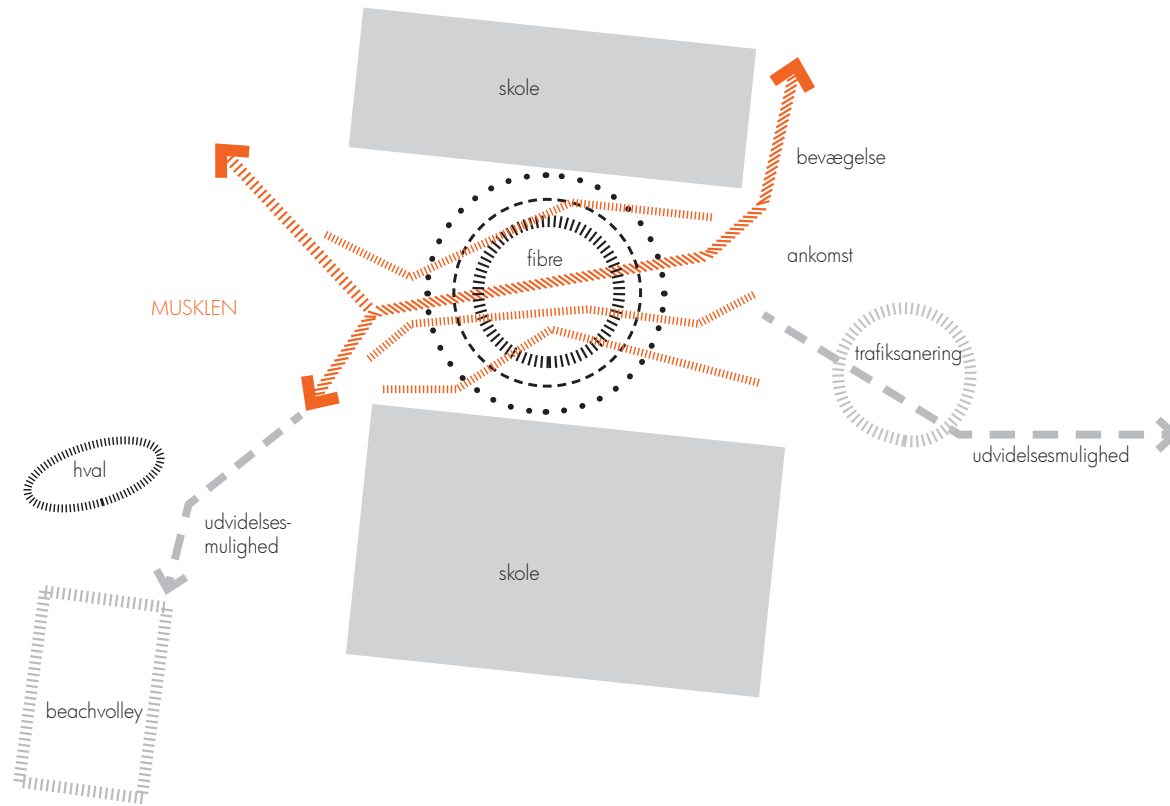
GRÅSTEN SKOLE

Playspottet ved Gråsten Skole placeres i skolens ankomstzone, der er en åbning imellem gavlene på to eksisterende bygninger. Området er åbent uden nævneværdig beplantning, og fladerne er en blanding af asfalt, græs og mindre stenbelægninger. Rummet leder ind til skolegården og en større grøn flade, hvorpå der blandt andet er en beachvolleybane og en stor hval udformet i beton. Mellemlrummet fungerer endvidere som brandvej og adgangsvej for bl.a. mælkemanden, hvorfor dette skal indtænkes i designet.

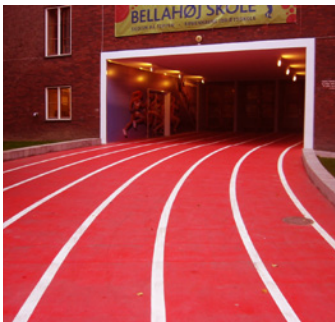


stedet





gummi og striber



parkourleg



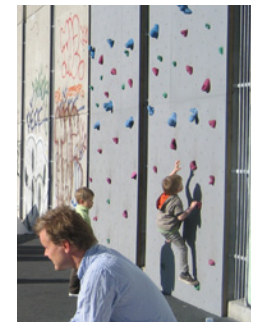
asfaltbakker



klattreatom



klatre væg



MUSKLEN

Playspottet udspændes som et tæppe imellem de to gavle og inviterer brugeren ind i skolegården. Fladen opstriberes med termoplast, der som muskelfibre slynger sig igennem rummet og skaber en gennemgående helhed, som inviterer til nye former for bevægelse. De kan bruges som løbebaner, men også til almindelig løb, skate og rulleskøjter. De virker energigivende for rummet og komplimentere rummets øvrige optering.

Henover rummet udspændes et stort sejl, der samler de to gavle og skaber skygge og læ for elementerne. Centralt på fladen står et skulpturelt klatrerredskab "atomet", der fungerer som samlingssted.

En række fritstående plinte er placeret løst omkring i rummet og binder det sammen, idet man via dem, atomet og andre

elementer kan bevæge sig på langs og tværs af rummet. Det understøttes af en serie bevægelige/roterende bomme, der regulerer uønsket trafik, men også hjælper til at animere rummet efter brugernes egne ønsker. Således kan de f.eks. sættes i forlængelse af hinanden og give forskellige balance- og "gå-på-linje"-muligheder.

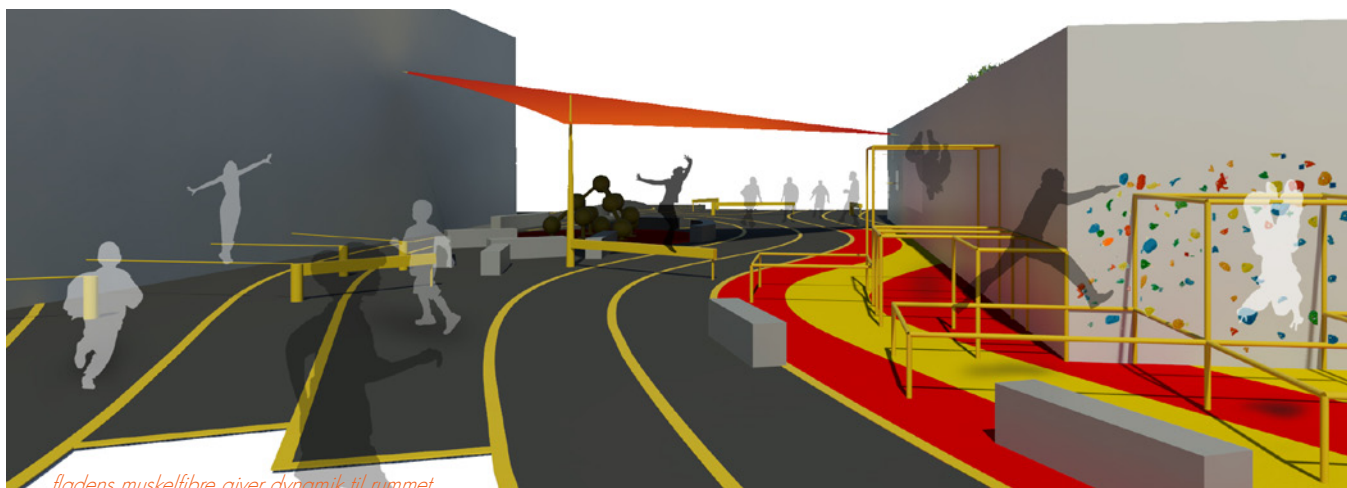
På den sydlige gavl, som er en murstensvæg uden vinduer, er der placeret basketballkurve, en stor plade (skærm) til forskellig brug f.eks. filmvisning, wii-konkurrencer eller lysbilledeshow fra lejrskoleophold.

Fra muren udløber et bølgende gummi-faldunderlag, der strækker sig langs med og rundt om det nærliggende hjørne. På væggen placeres klatregreb, imens et parkourstativ påmonteres væggen og skaber kontakt til det grønne område.

UDVIDELSESMULIGHEDER

Udvidelsen af fladen med påtegnede muskelfibre på tværs af vejen kan være en måde at bremse for trafikken på samt invitere endnu flere mennesker til at bevæge sig. Tæppet kan blive starten af en ny løberute i området. I den anden ende kan fladen udvides, så der skabes kontakt til den eksisterende beachvolleybane.

Rundt om banen kan etableres en kombineret sidde-kravlekant i træ med forskellige niveauer og hældninger. En slags uformel forhindringsbane. På den nærliggende tomme gavl kan man udnytte disse nye siddemuligheder og etablere evt. en scene eller en udendørs biograf.



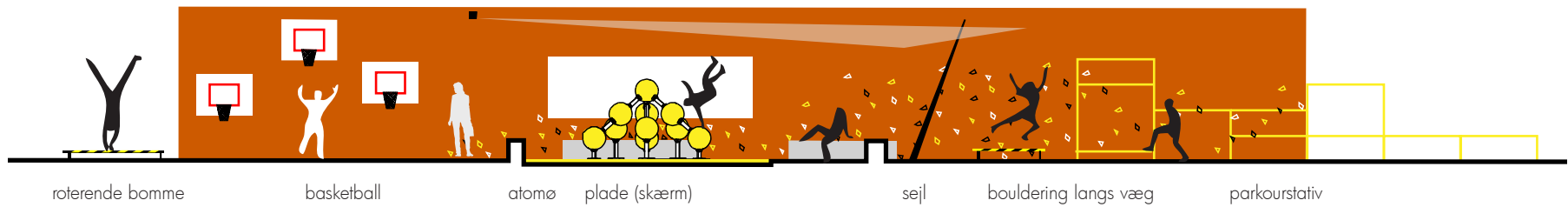
fladens muskelfibre giver dynamik til rummet

HELHEDSPAN





basketball, roterende bombe og klatreatom ved ankomst til musklen



roterende bombe

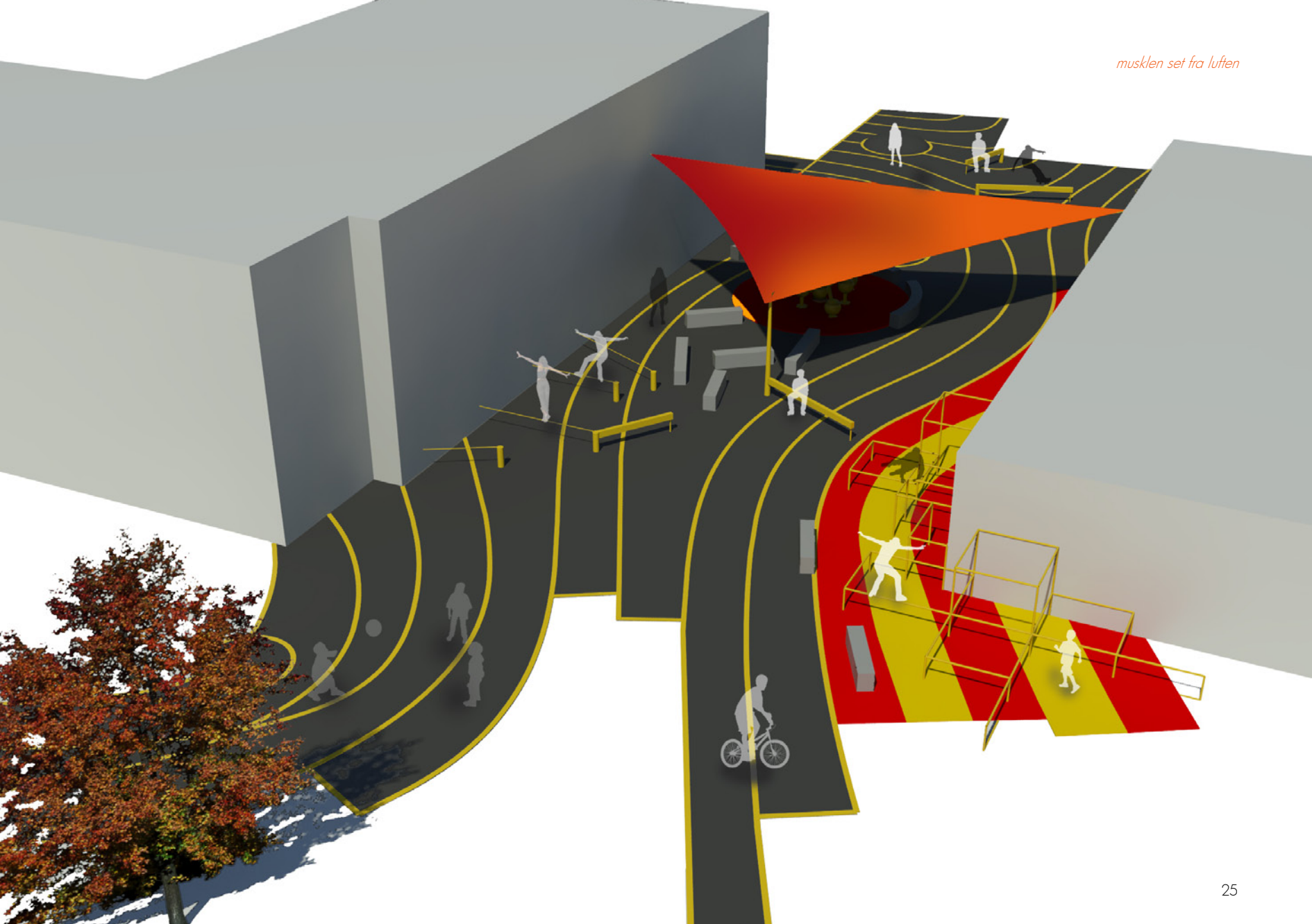
basketball

atomø plade (skærm)

sejl

bouldering langs væg

parkourstativ





KRYDSFELTET

KRYDSFELTET

SCT. JACOBI SKOLE

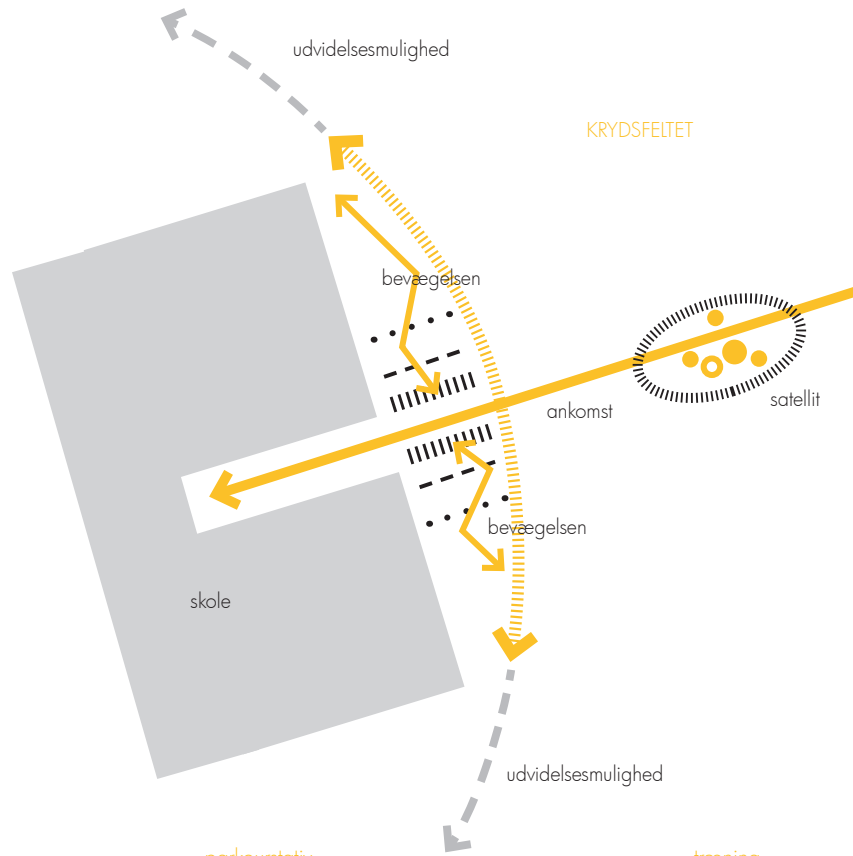
Playspottet er placeret omkring den sekundære adgang på den østlige side. Det er den oftest benyttede af skolens elever og den, som har størst forbindelse til byen. Adgangstien løber langs den store fodboldbane på en side og cykelparkeringen, græsplænen med de gamle træer på den anden. Det flade åbne område er karakteristisk for stedet og fører direkte til skolen. Ankomsten brydes af den cirkulære sti, som opgiver skolen og opdeler området i mindre fragmenter. Fragmenter, der samles i playspottet.



luffoto

stedet





skate og cykling



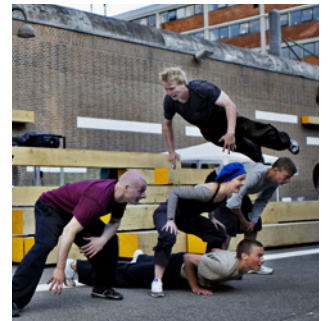
parkourstativ



træning



performance space



HELHEDSPLAN



10m



KRYDSFELTET

Playspottet er et krydsfelt imellem idræt og bevægelse af såvel fysisk som funktionel karakter. Det håndterer og opløder ankomsten, den cirkulære sti og forholdet til boldbanen, samtidig med at det tilbyder nye muligheder i relation til de eksisterende funktionelle behov.

ankomstvej

Ankomsten aktiveres og inviterer til nye former for bevægelse i overgangen mellem skole og ankomst. Asfaltbakker med farvet opstrøbning, skaterails og siddeplinte inviterer til ophold, leg og sjov. Man kan cykle, skate, løbe og hoppe sig frem til skolen.

Ved indgangen spreder spottet sig ud og aktiverer stien på begge sider. De to halvdele bindes grafisk sammen i over-

gangen med opstrøbning på fladen. Mod syd skabes en overdækket hævet flade med gummi-asfalt, mens en let slynget væg fungerer som bagtæppe. Den hævede flade med det bløde gummi kan være en scene, et performance-space og give mulighed for udendørs idræt, dans eller gymnastik. En række siddeplinte og siddehop fungerer som både siddemuligheder og hoppe-springeområde for de aktive.

Mod nord etableres et overdækket fitnessområde, der forbindes til et parkourstativ og en klatremur på skolens gavl længere mod nord. Det hele sættes på faldsand, og de to dele sammenbindes af forskellige plinte og små hop, der skaber en bevægelse imellem elementerne. Således kan man frit bevæge sig fra klatremuren over

parkourstativet og de små hop og plinte direkte hen til et fitnessredskab. Endelig plantes nye træer for at skabe mere læ og rum til stedet, ligesom slacklines imellem disse er med til at udfordre balancen.

UDVIDELSESMULIGHEDER

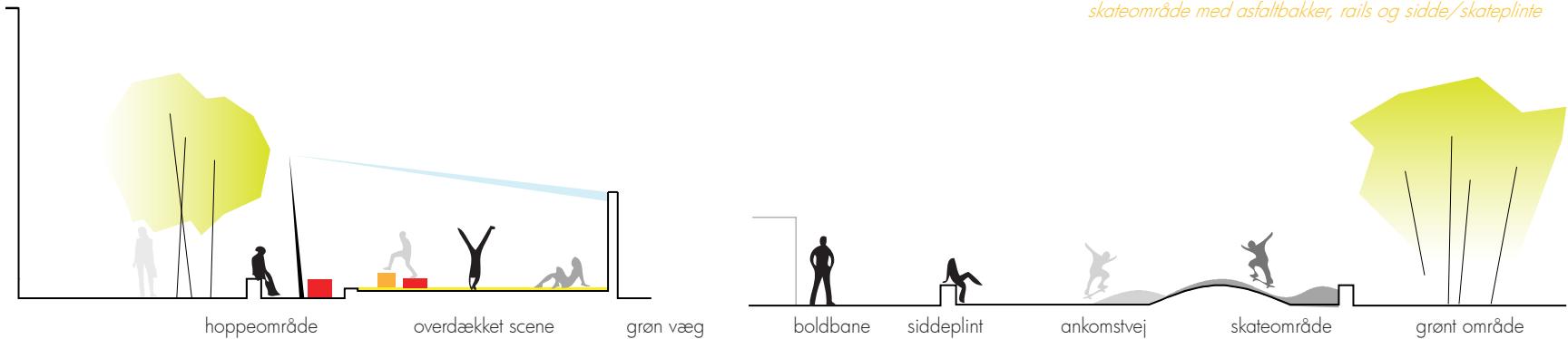
Udvidelsesmuligheder mht. playspottet findes naturligt langs den cirkulære sti. Playspot kan være stedet, hvor man begynder at løbe fra. En serie af stolper kan implementeres hver tiende meter for at markere forskellige løbedistancer langs stien, der i alt er ca. 500 m lang. Man kunne også plante træer indenfor cirklen og skabe ny "skovlund", som fremhæver det cirkulære rum. Herunder kan man sætte gynger, slacklines, naturbaner eller bare "klatre" i træerne.

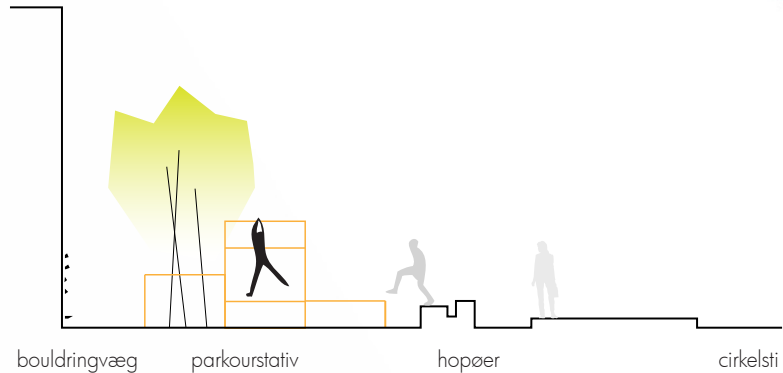


aktiv leg og bevægelse udgør hjertet i krydsfeltet



skateområde med asfaltbakker, rails og sidde/skateplinte





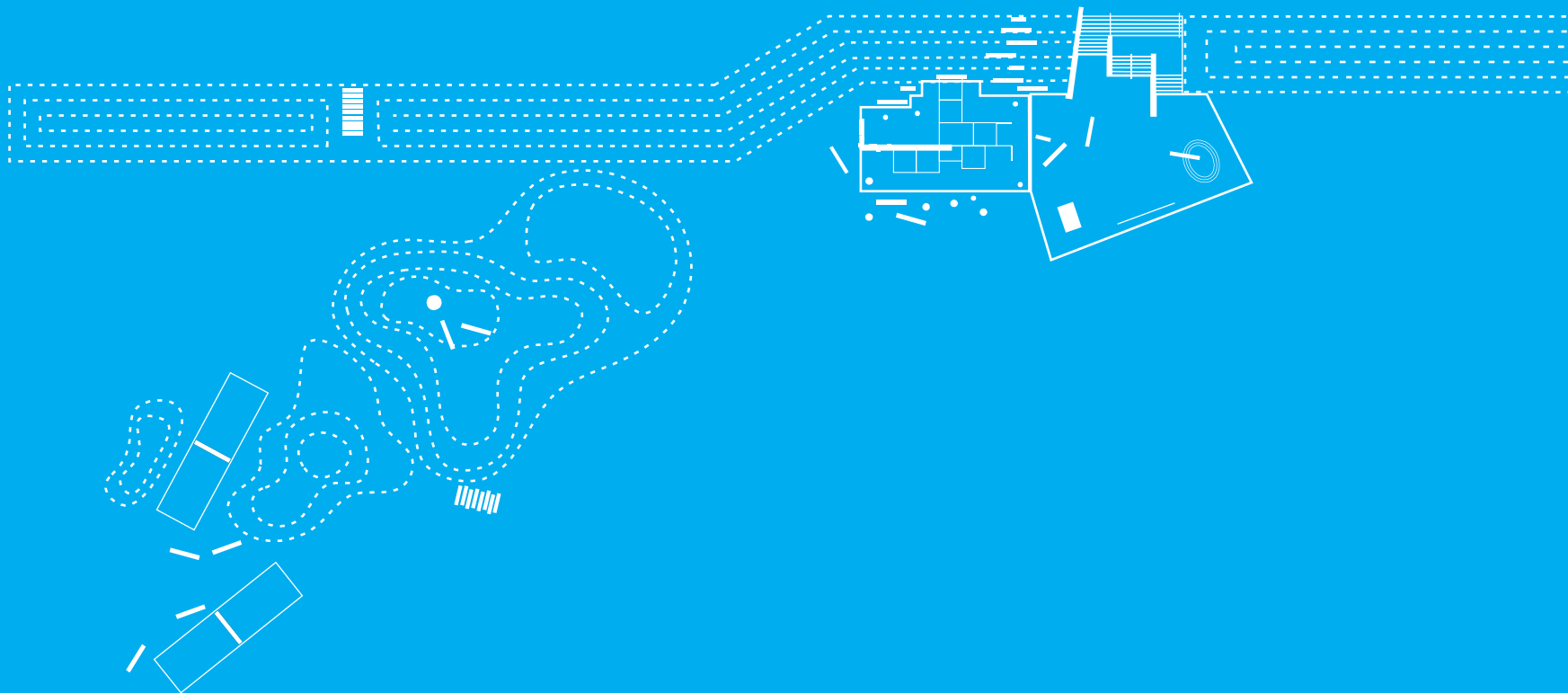
scene, fitness og parkour forbindes af et nord-sydgående flow

På Englystskolen har man ønsket et samlingspunkt, hvor der er muligheder for fysisk aktivitet og socialt samvær for de unge i skoletiden og fritiden i Børkop.

Den primære målgruppe er de unge fra 12 til 17 år, der ikke er aktive i foreninger, og som mangler udfoldelsesmuligheder af anden karakter, gerne mindre organisatorisk, men derimod spontan.

Der skal være aktivitetsmuligheder for begge køn, som mangler samværet og aktivitetsmuligheder i nærområdet. Et samlingssted, hvor unge kan mødes og udfordre deres kreativitet, labyrinter og sanser sammen med andre. Playspottet er placeret i et grønt rest-areal, der pt. er et vildnis. Med anlægget skabes forbindelse til ankomstvej og skole.

Playspottet breder sig over et areal på ca. 550 m².



DEN AKTIVE LOMME

DEN AKTIVE LOMME

ENGLYSTSKOLEN

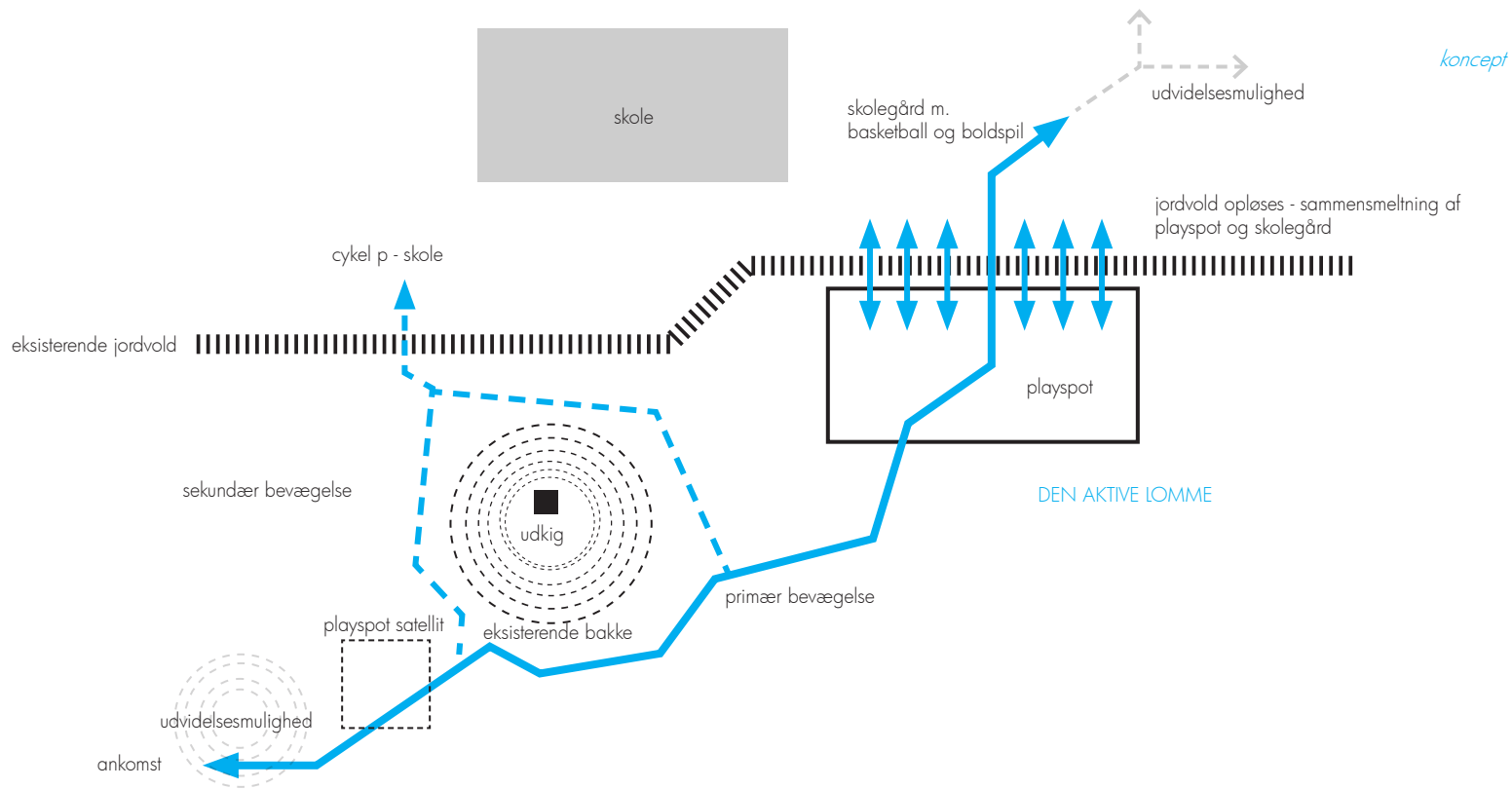
Stedet, som er udvalgt til playspottet, er et varieret grønt område beliggende syd for skolen. Området er afgrænset mod skolen af en jordvold med varieret beplantning og et terrænspring på omkring 1 ½ m. Det ligger på en svagt skrånende flade af højt og klippet græs, der løber ned mod vejen. Området er karakteriseret ved en markant bakketop, der giver et 360° udsyn samt to store grupper af unge egetræer. Imellem disse elementer ligger en lille grøn lomme af højt græs, buske og markante kirsebærtræer.



luffoto

stedet





parkourmure



berlinergynger



trappe og skatelandskab



bordtennis



DEN AKTIVE LOMME

Hovedfokus er at formidle overgangen mellem skole og det grønne område ved en aktiv lomme. En lomme, der opstår i synergifeltet imellem skole, beplantning og den eksisterende jordvold.

Jordvolden mod skolen opløses og transformeres ved at skabe et dynamisk trappelandskab på den. Trappelandskabet udgøres af lave mure, rails og terræntin, der kan benyttes til skate, parkour, kropsovelser eller urbant siddemøbel.

Trappen går ud i en asfaltflade til ophold, performance og fri leg. Man kan skate, hoppe, springe og danse på de plinte og elementer, som pryder fladen. I relation dertil udlægges et faldsandområde, centreret omkring en 2-2½ m høj boulderingmur, hvori der indbygges et parkourstativ af autolakerede stålror.

Muren udstyres med klatregreb, "cat-leap-bjælker", og et lille knæk i enden gør den til øvestation for forskellige hop, spring og øvelser i relation til parkour. Stativet kan også bruges til alm. træning og kropsovelser. Den bagvedliggende terræntrappe kan bruges til præcisionstræning i forbindelse med hop og spring. Det er muligt at 'angribe' muren og anlægget fra flere sider som en del af en større dynamisk bevægelsesrække i området.

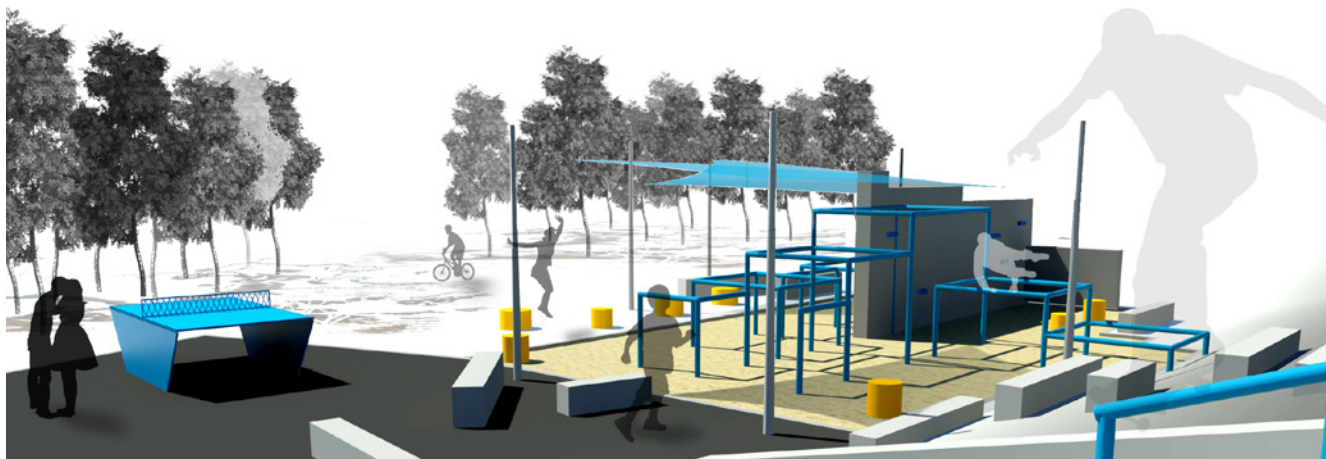
Ved ankomsten etableres to store Berliner-gynger. Beliggende i højt græs imellem enkelte solitære træer, store dovne plinte og det svagt bølgende terræn, fungerer de som portal for både playspot og skole, men også blot et stille frirum og mødested for de unge. Om aftenen oplyses de og udgør et markant visuelt landmark i området.

UDVIDELSESMULIGHEDER

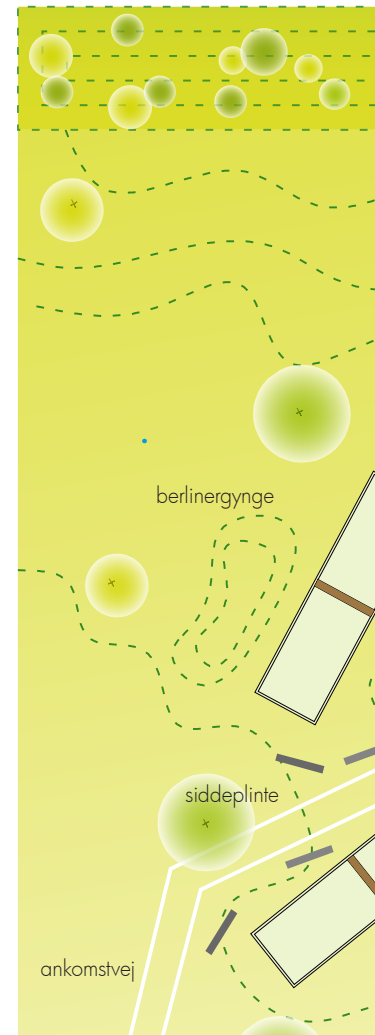
Ankomsten er et naturligt sted at udvide og optimere playspottet. Fokus bør være på trafiksanering af krydset. Det kunne f.eks. være med stilistiske bump eller grafisk markering af fladen med termoplast. Det vil også være naturligt, at portalområdet med gyngerne som centrum videreudvikles.

I den anden ende af playspottet er det naturligt at nytænke den tilstødende skolegård, som trappen forbinder til.

Ved at nytænke denne og gøre den til en del af playspottet vil man nemt kunne skabe kontakt til flere af skolens andre gode arealer, ligesom man vil opnå et større flow imellem skole og spot.



view fra trappen

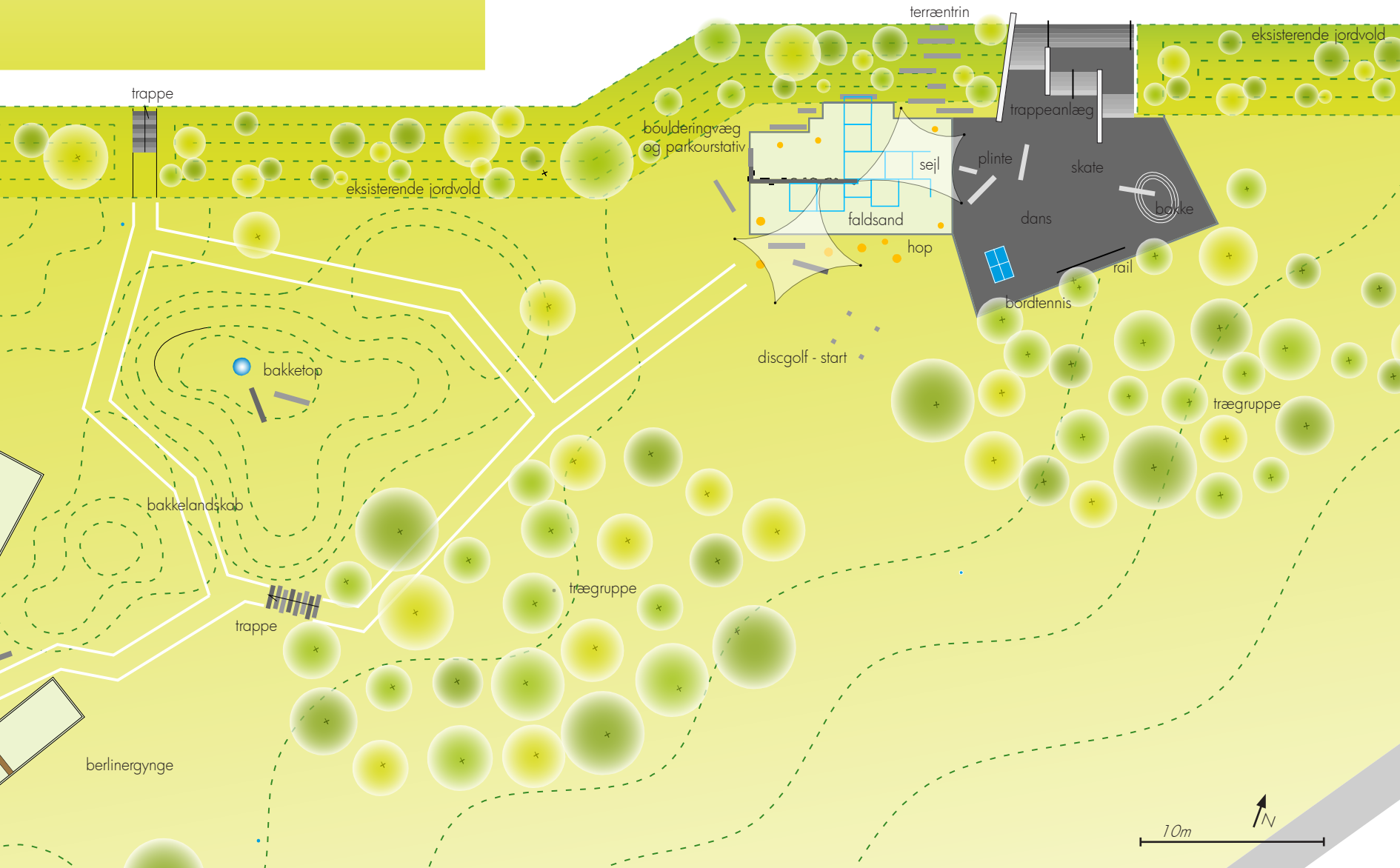


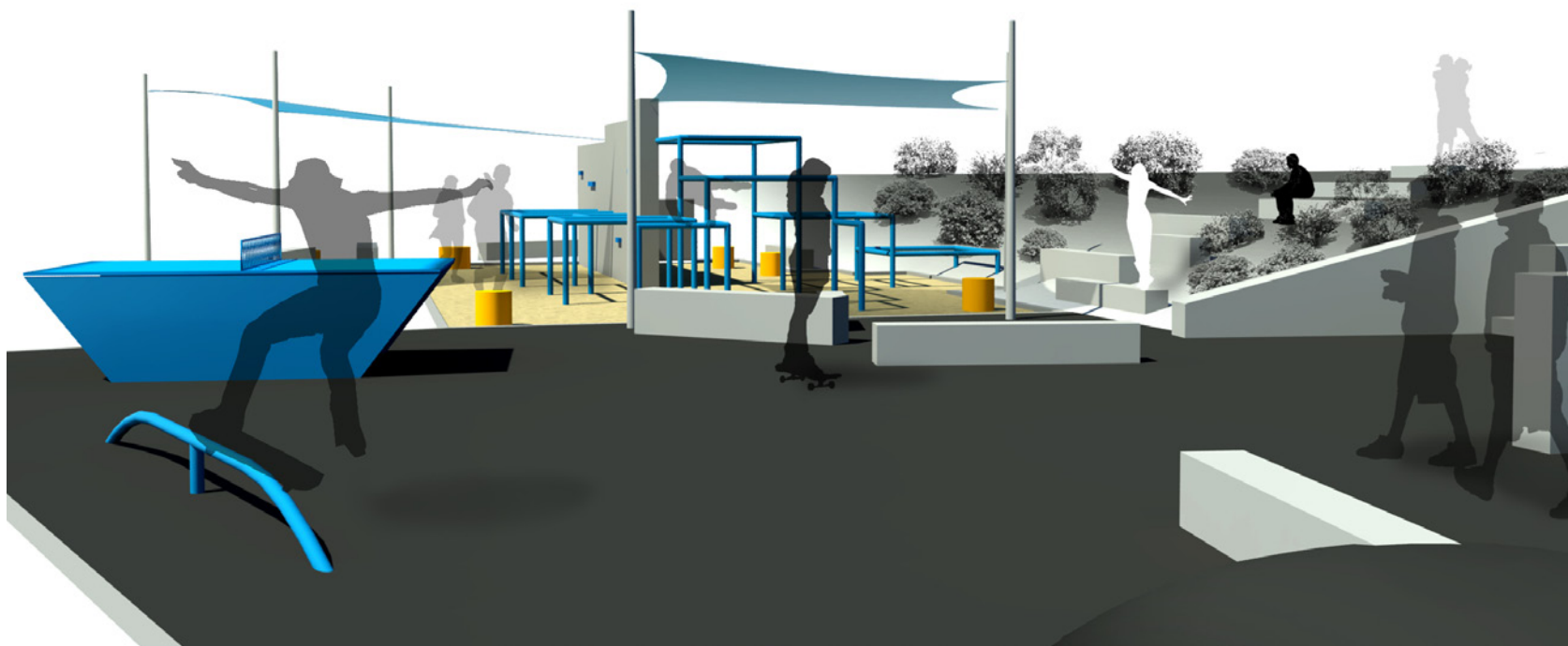
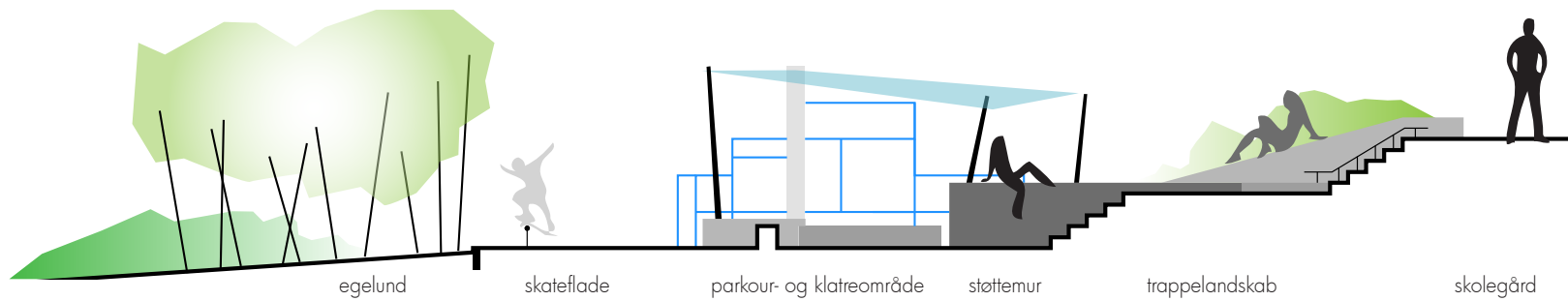
HELHEDSPÅN

skole

skolegård

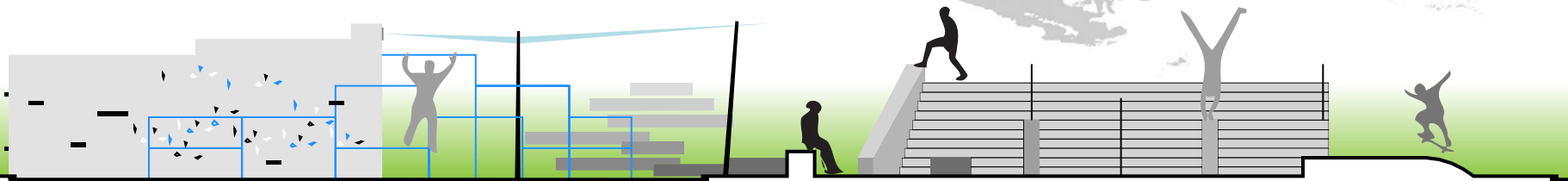
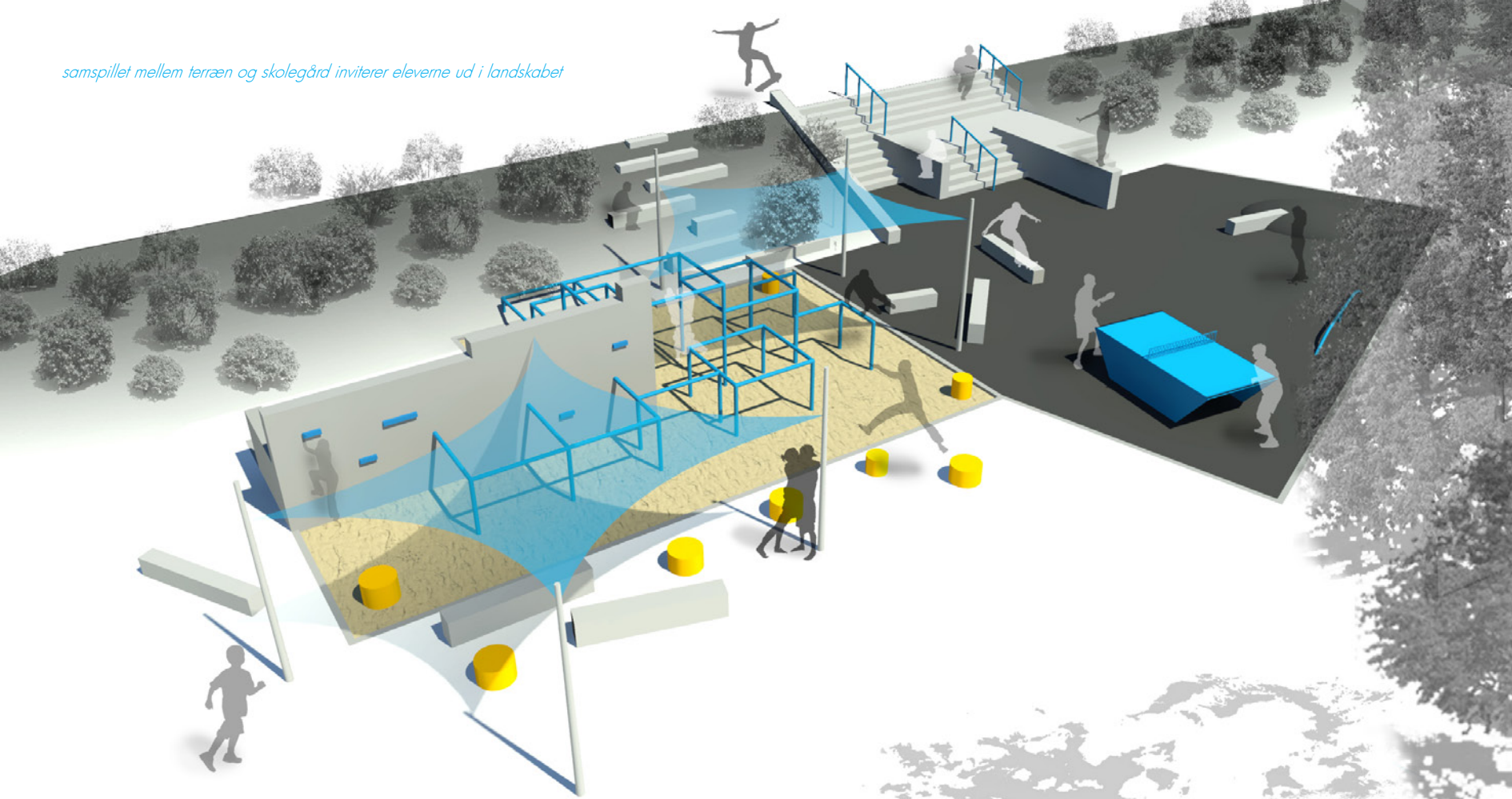
cykel p





skate, bordtennis og parkour i den aktive lomme

samspelet mellem terræn og skolegård inviterer eleverne ud i landskabet



klatremur m. bouldering og cat-leaps

parkourstativ

terræntrappe

siddeplint

trappelandskab

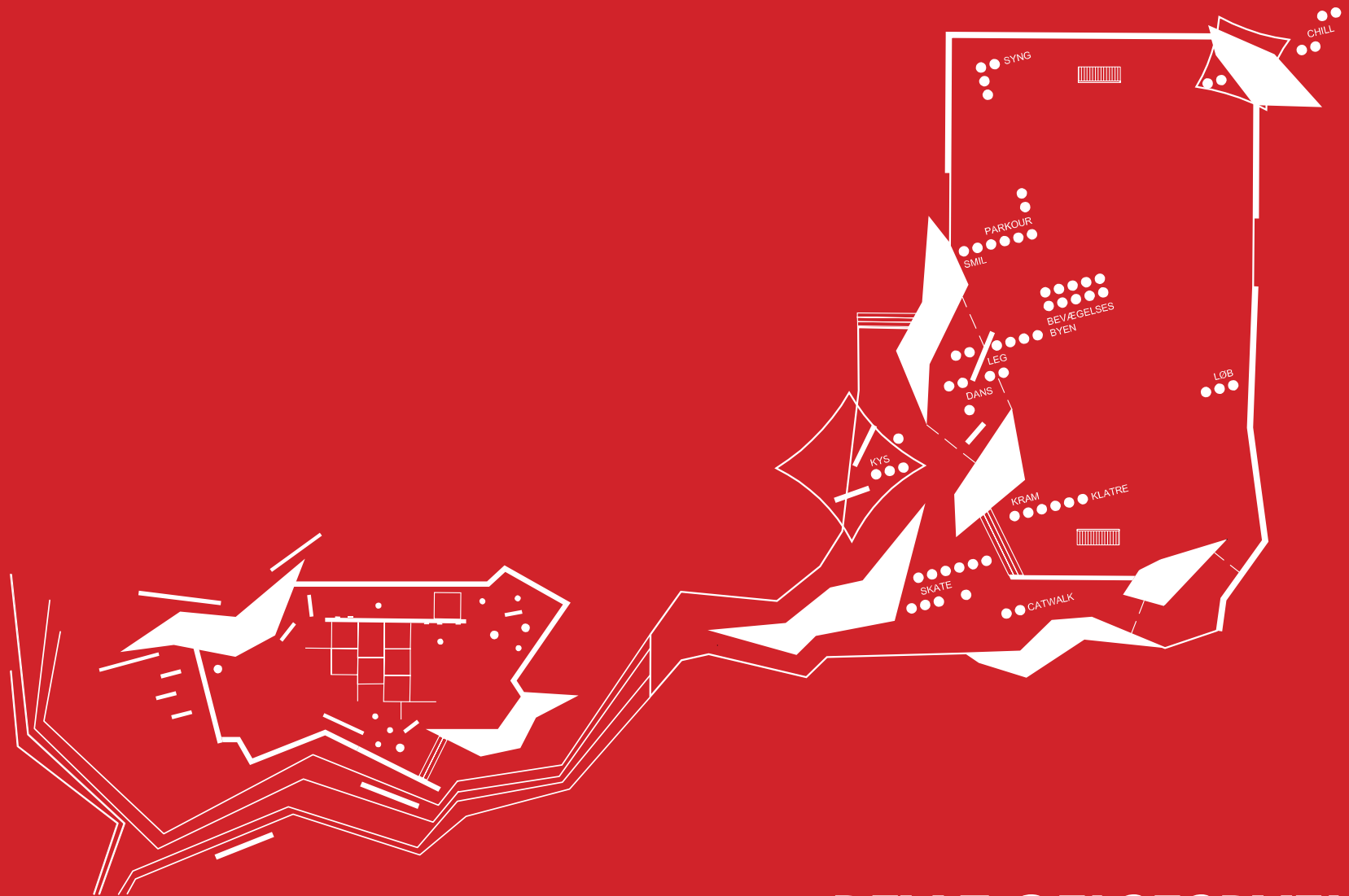
skateflade

asfaltbakke

På Gørding Skole har ønsket været at etablere et anlæg, som inspirerer en bred vifte af børn og unge mennesker til bevægelse. Samtidig skal anlægget være af en sådan karakter, at ikke-aktive børn og unge kan være sammen med de aktive - et socialt samvær via aktivitetsanlægget til leg både med og uden bold. Den primære målgruppe er børn og unge i alderen 11-15 år, men anlægget henvender sig til unge på tværs af alder og køn, som kan benytte anlægget uanset færdighedsniveau i traditionelle idrætsdiscipliner.

Gørding har mange traditionelle idrætsstilbud i foreningerne, så anlægget imødekommer selvorganiserede børn og unge med aktiviteter som skate, rollers/rulleskøjter, parkour, idræts-cross m.v. En ny multibane er omdrejningspunkt for naturligt ophold, leg og bevægelse samt mere traditionelle boldspil. Samlet set skabes et aktivitetsområde, som mikser et "streetmiljø" med boldspil og opholdsmuligheder. Anlægget binder området sammen med bl.a. hallen og skaber et nyt indgangsparti til skolen.

Anlægget breder sig over et areal på ca. 1.260 m².



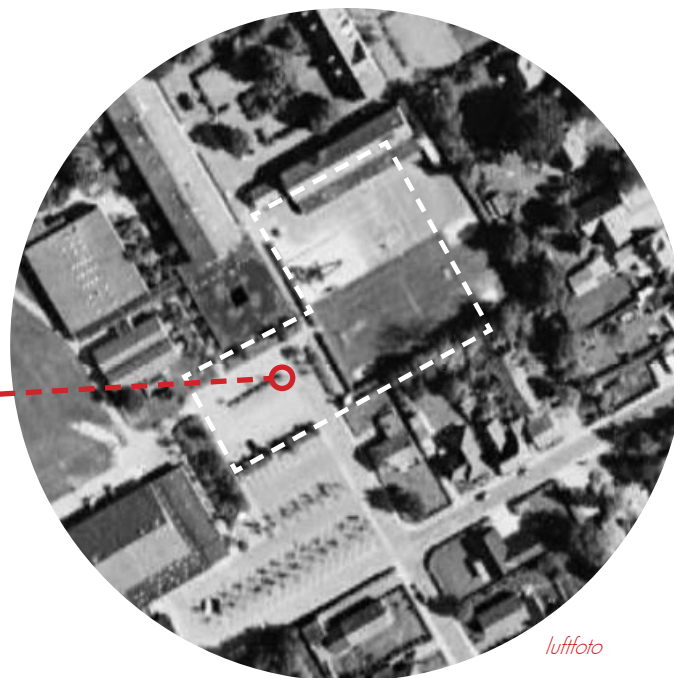
BEVÆGELSESBYEN

BEVÆGELSESBYEN

GØRDING SKOLE

Det til playspottet udvalgte sted strækker sig fra den eksisterende parkeringsplads syd for skolen og ind imellem skolens administrationsbygning og den nye mellemtrins tilbygning.

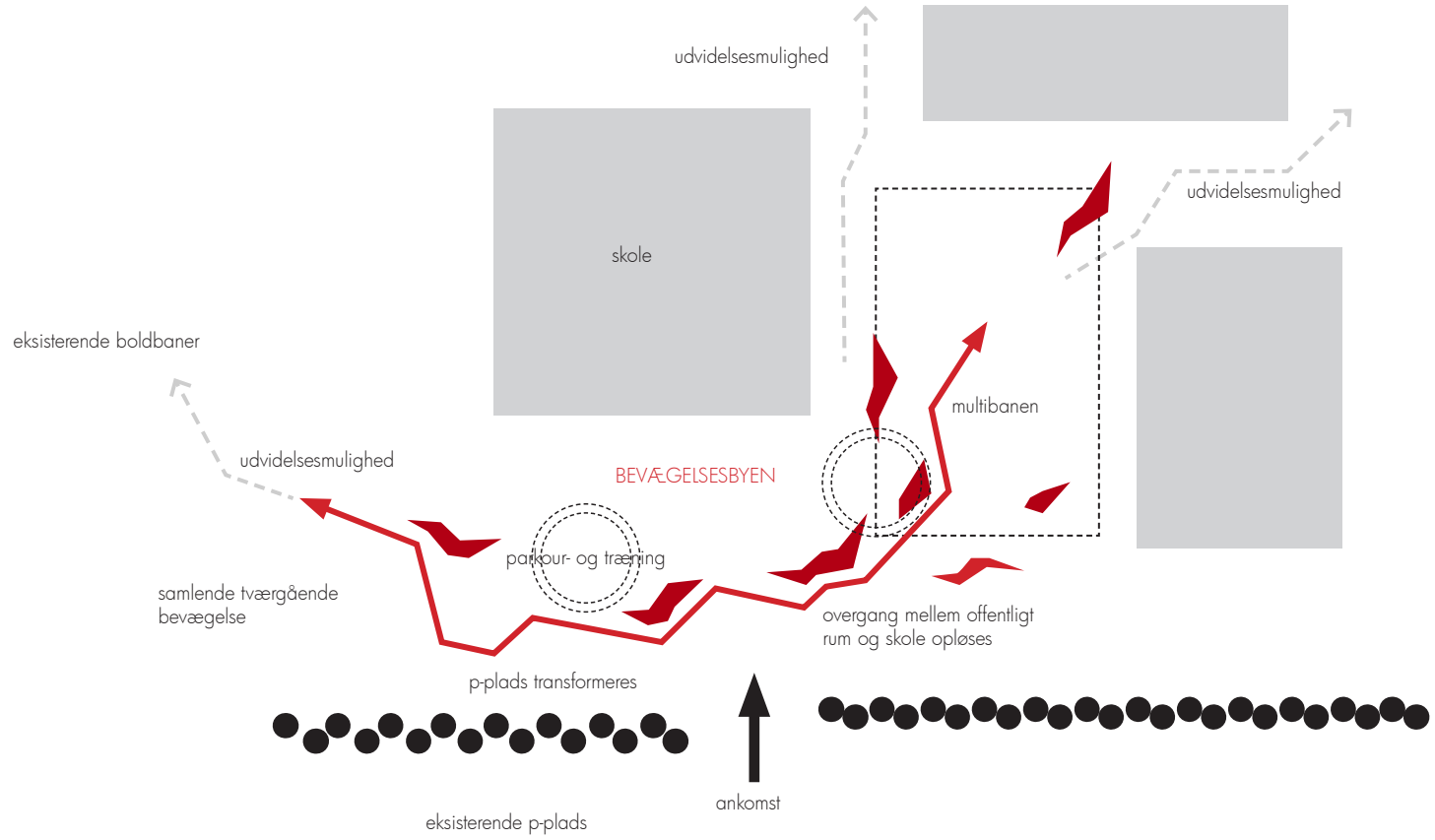
P-pladsens stenbelægning omkranses af lave buskbeplantninger, hvori enkelte solitære træer skaber lidt vertikalt rum. De er dog i ret skidt forfatning. Mellemrummet imellem bygningerne er ligeledes afgrænset af høje bøgehække mod adgangsvejen og p-pladsen. Mellemrummet udgøres halvt af asfalt og halvt af græs. Fra adgangsvejen og p-pladsen er der et lille 40-50 cm spring i terrænet i forhold til det grønne område, hvilket bl.a. håndteres af en lille støttemur.



luffoto

stedet





termoplastcirkler



parkourstativ



betonklipper



træning



parkourvæg



BEVÆGELSESBYEN

Området opdeles i to "bydele" med hver deres funktioner og identitet sammenholdt i en arkitektonisk helhed.

Ved ankomsten pirres nysgerrigheden af den østlige bydels "parkour og træning", idet en lav betonklippe stikker ud i vejen og inviterer brugerne ind. Bydelen er bygget op om to betonklipper, der forbundet af betonkanter indrammer et hævet sandareal. Et overhængende sejl gør det muligt at bruge spottet i regnvej, men det kan også være et svalende chillout-spot om sommeren.

Under sejlet står en 2 m boulderingmur med parkourstativ, klatregreb og cat-leaps og venter på at blive udforsket. De varierede indgangsvinkler til muren gør den anvendelig til f.eks. parkour.

To fitnessredskaber udgør et alternativ, da disse er orienteret mod kredsløbstræning.

Området er præget af plinte, kanter og hop m.m., der giver fri bevægelighed. Fladen er markeret af røde termoplaststreger, der markerer vejen til den anden bydel "Multibanen".

"Multibanen" ligger vest for ankomsten og markeres af flere lave betonklipper, der bryder fladen. Et sejl er samlingspunkt omkring nogle siddeplinte, der ligeledes kan skates på. Klipperne formidler overgangen ned til banen, som ligger ca. ½ m lavere end ankomstniveauet. Der er trapper og rails, der alle kan skates, eller hvad man nu kan tænke sig.

Klipperne fungerer endvidere som bande og tilskuersplads. Banen er ikke opstribet med normale banemarkeringer, men markeret grafisk af cirkler samt forskellige ord. Ord inviterer og inspirerer til forskellige aktiviteter f.eks. dans, chillout, skate og kys.

UDVIDELSESMULIGHEDER

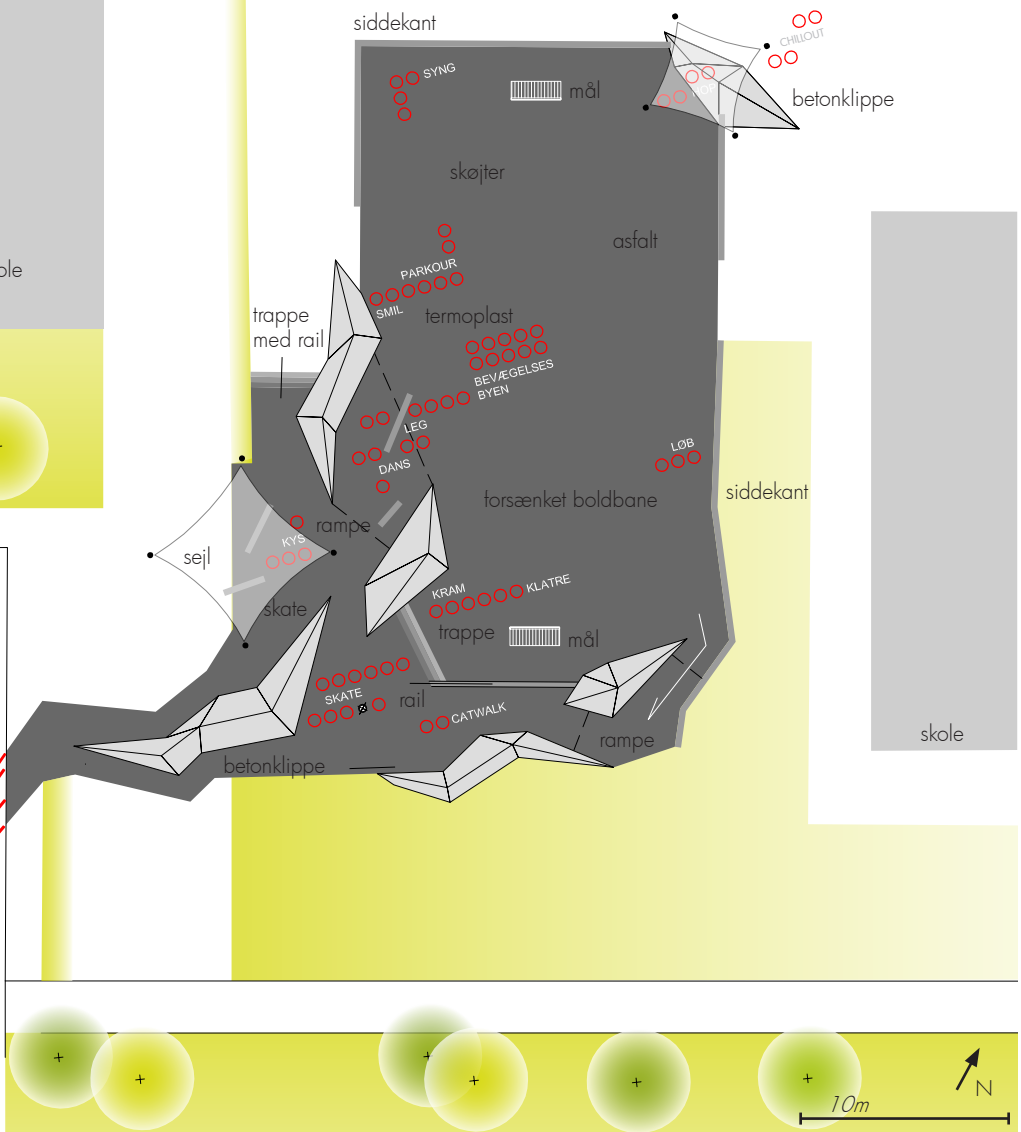
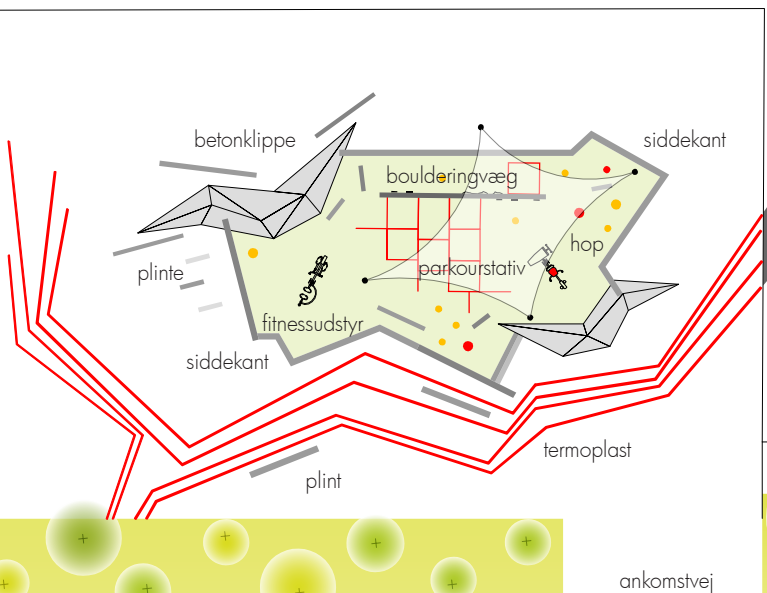
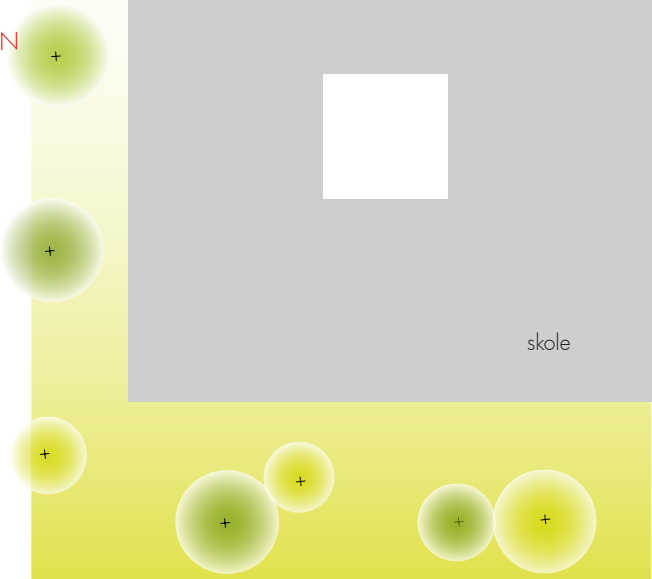
Playspottet ved Gørding Skole kan udvides ved at arbejde videre med det gennemgående "lynmotiv" og trække det videre ind på skolens område. Bevægelsesbyen kunne få selskab af en bevægelsesrute. Et gennemgående aktivitets- og bevægelsesstrøg på skolens område, der sammenbinder eksisterende elementer med nye tiltag.

Mest nærliggende ville det i første omgang være at arbejde med en forlængelse af området ved p-pladsen. Dette kan nemt forlænges mod øst og derved inddrages det store grønne område. På "bagsiden" af multibanen ville motivet ligeledes kunne fortsætte og arbejde sig videre ind på skolens område.



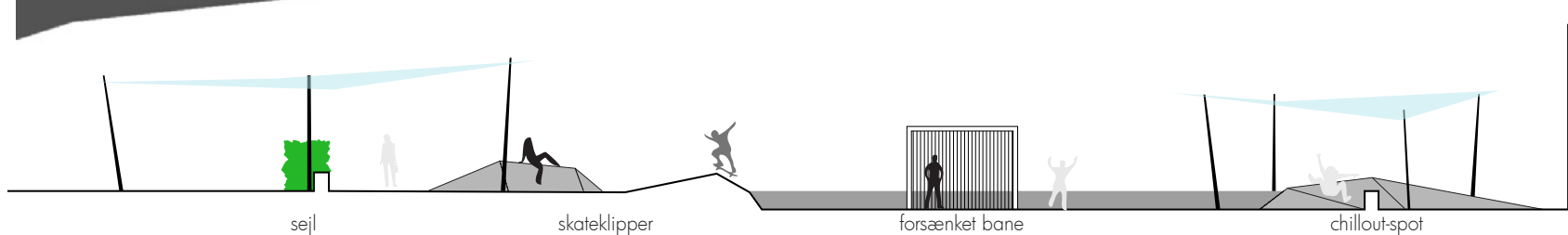
sti til boldbaner

HELHEDSPAN

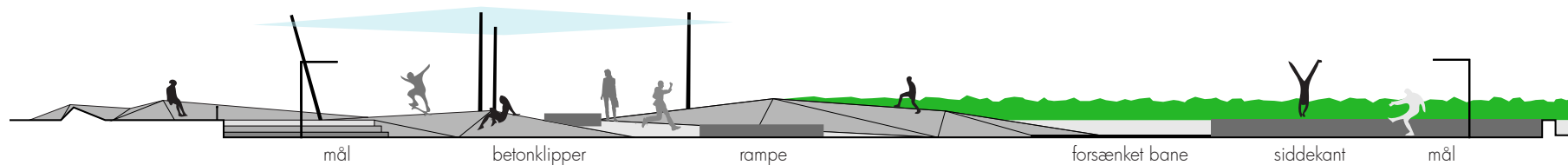
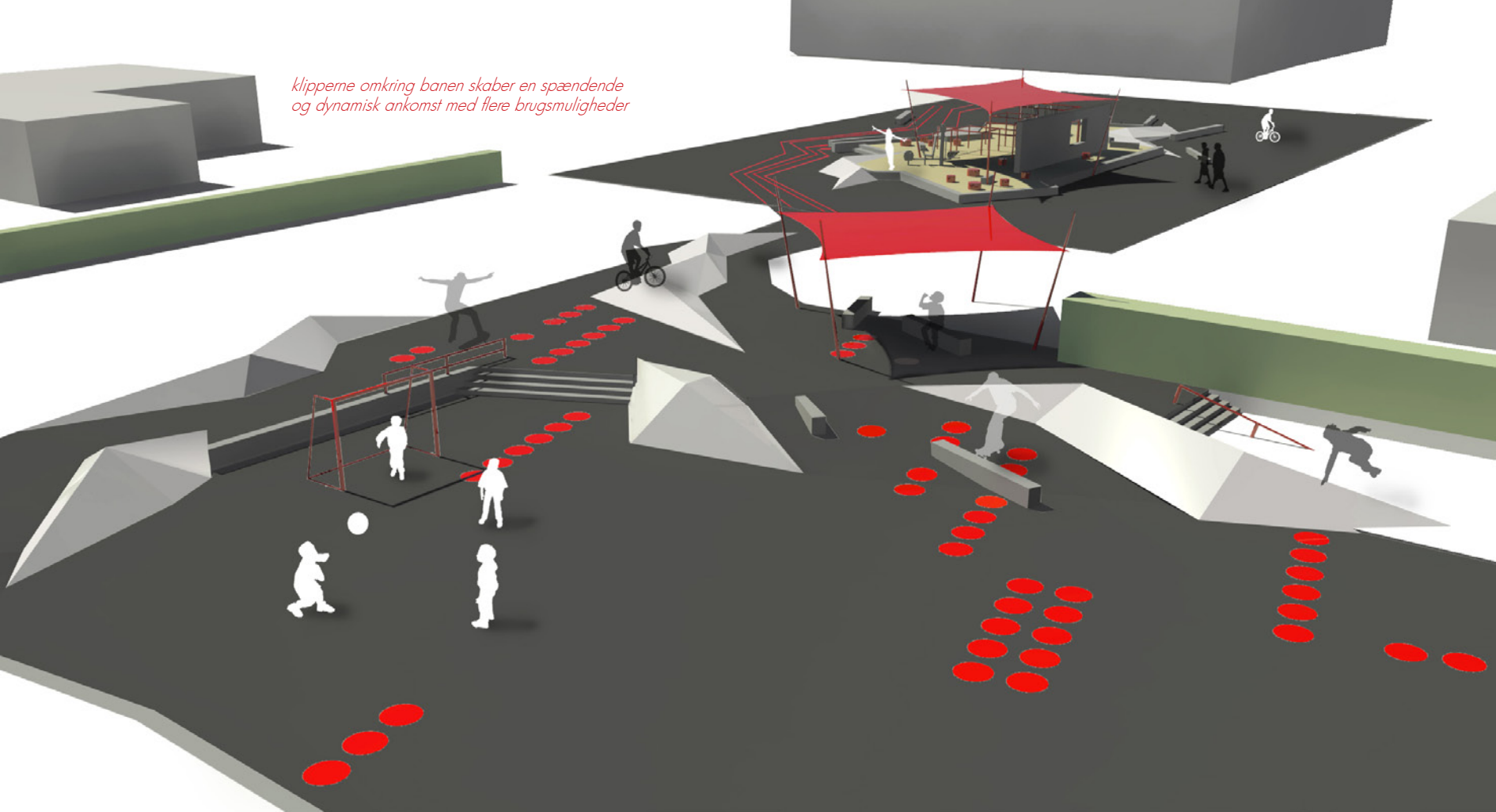




den forsænkede multibane flyder fra vejen og ind i skolegården



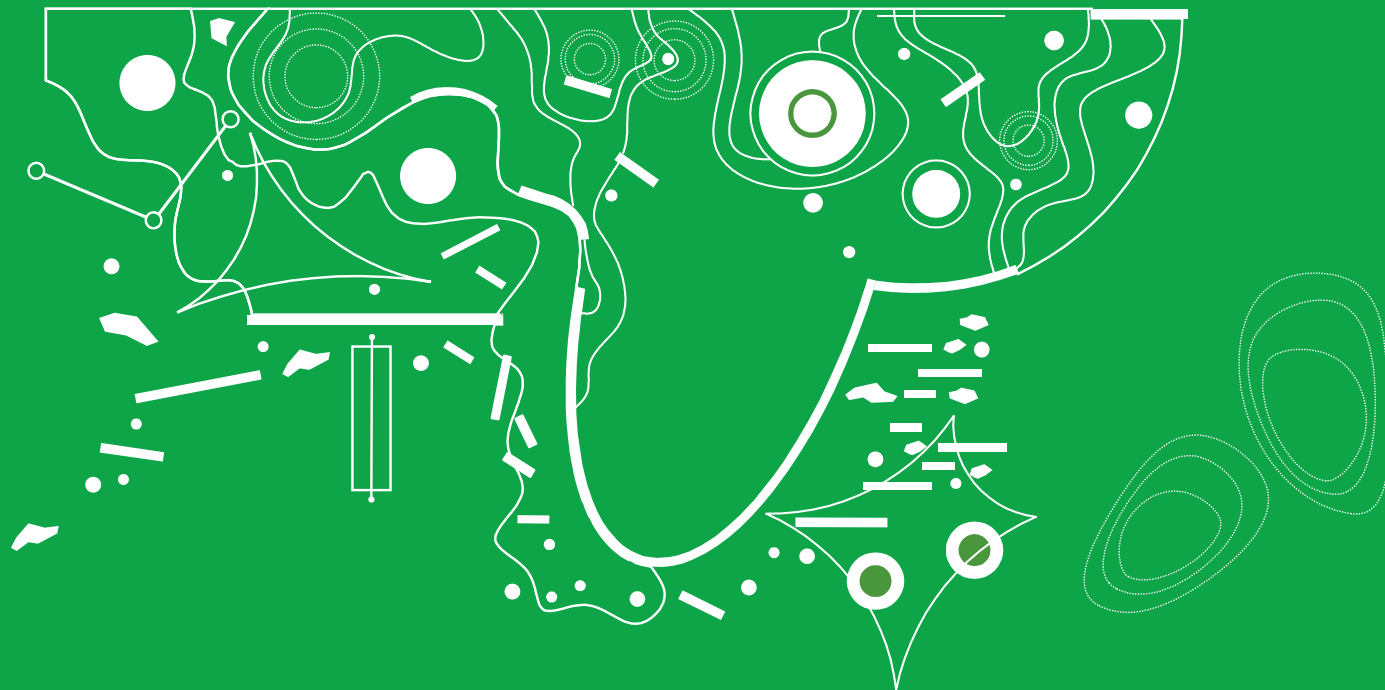
klipperne omkring banen skaber en spændende og dynamisk ankomst med flere brugsmuligheder



På Otterup Skole har visionen været at skabe et ungdomsmiljø, hvor der er plads til fælles kulturelle oplevelser og mulighed for fysisk udfoldelse. Et sted, som samler lokale ungdomsaktiviteter af kulturel og idrætslig karakter. Et mødested for unge. Målgruppen er primært de 11 – 15-årige, både drenge og piger. Playspottet skal fremover også rumme unge, der dyrker alternative bevægelsesformer, som typisk ikke rummes i de traditionelle idrætsforeninger, f.eks. parkour, skating og dans.

Aktivitetsanlægget skal kunne benyttes af børn og unge i alle aldre, især de mindre aktive. Anlægget skal appellere til andet end boldspil. Projektet er lokalt udviklet i samarbejde med skoleleder, lærere, pædagoger, elever, udviklingskonsulent, ingeniør, foreningsfolk og lokale ungdomsbrugergrupper, bl.a. hockeyklubben.

Anlægget fordeler sig over ca. 900 m².

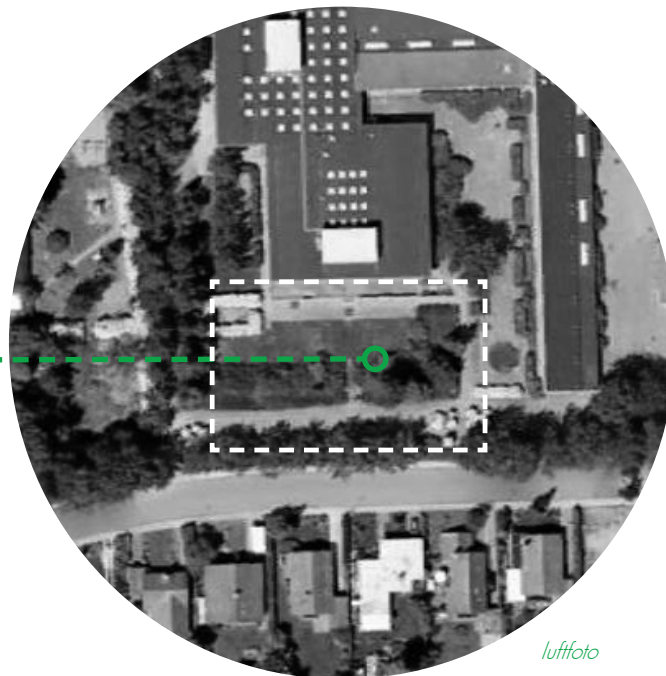


AKTIVITETSTÆPPE

AKTIVITETSTÆPPE

OTTERUP SKOLE

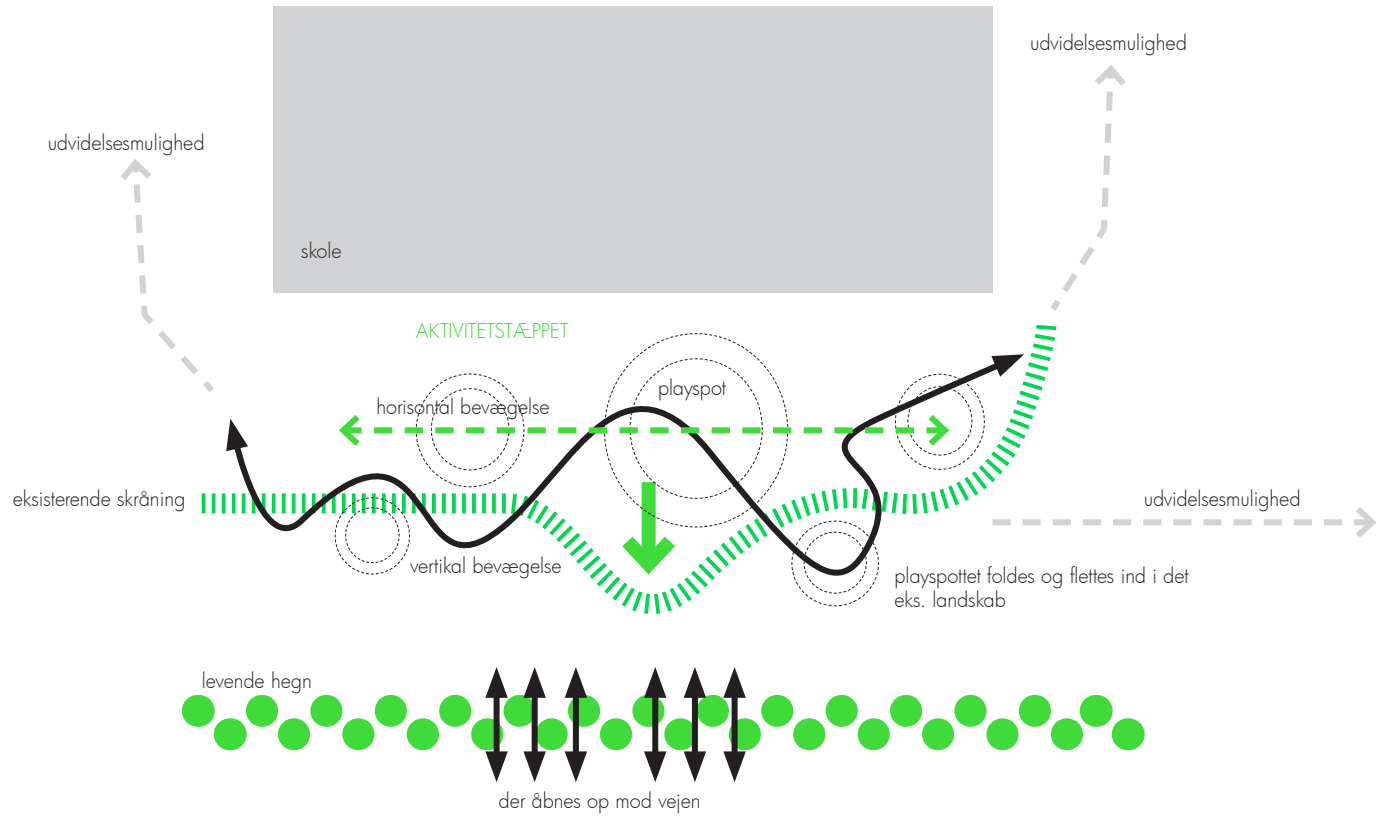
Playspottet er beliggende ved foden af og på en 2½-3 m skrånning øst for skolen. Skrånningen er tæt og vildt tilvokset med buske og enkelte træer. Den tomme græsflade i bunden er helt uberørt og meget anvendelig i forhold til playspottet. Græsset adskilles mod skolen af en ca. 3 m bred belagt sti. Denne leder hen til en trappe, der går op til skolegården, der ligger i niveau med toppen af skrånningen. Toppen af skrånningen udgøres af en belagt korridor, der overvejende fungerer som trafikåre og cykelvejparkering for skolens børn. Mod vejen afskærmes området af et levende hegn med en tæt underbeplantning af buske.



luffoto

stedet





koncept

paraboll



grafik og slacklines



skate



plinte i terræn



AKTIVITETSTÆPPE

Playspottet udspringer som et tæppe af aktiviteter, der aktiverer skråningen, fladen i bunden og det omgivende område.

Fladen i bunden laves i asfalt og markeres med topografisk inspireret termoplast, der giver liv, energi og inspiration til leg. I den ene ende hives fladen en smule op ad skråningen, ligesom den præges af flere små bakker og en lavning. Spredte plinte med forstærkede jernkanter kan alle skates, hoppes og indtages til leg, chillout eller tilskuerplads. I kanten af fladen hæver en lille cirkulær pyramide sig lidt op i rummet og fungerer som 360° scene, tilskuerplads eller undervisning.

Centralt i området skubbes en parabol ind i skråningen. Paraballen er en parabelformet betonmur, der foruden at have sit eget spil kan benyttes til f.eks. boldspil, klasseværelse eller performance-space.

Indersiden har en basketballkurv, mens ydersiden påføres klatregreb og cat-leaps til parkour. I fladen er også bøsninger til stolper, så der kan spilles badminton eller vises film efter behov.

Mod syd er et større gummibelagt areal. Gummien flyder op langs paraballen og udgør underlaget for parkourelementerne, som er monteret på ydersiden. Der nedgraves to runde trampoliner, ligesom der sættes et mindre parkourstativ og mulighed for at gå-på-line. Skråningen aftrykkes med plinte, reb og natursten, der i et afvekslende forløb skaber en sammenhængende vertikal lege- og bevægelsesflade som kontrast til den horisontale leg på fladen i bunden.

Toppen af skråningen etableres som mødested under et udspringt sejl. Her er rum til ophold og chillout med vennerne,

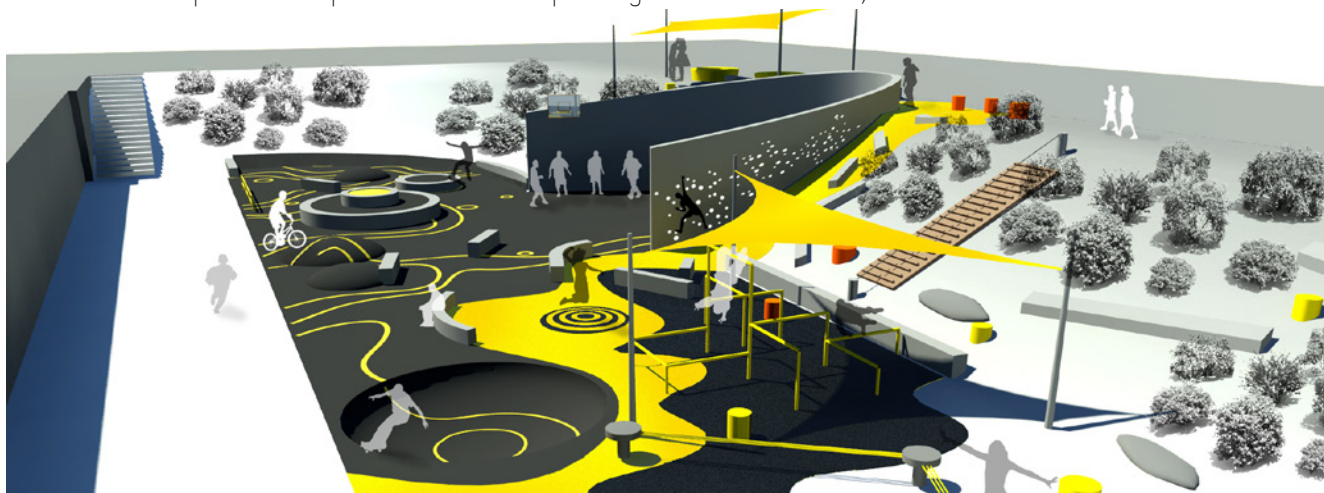
mens man betragter de aktive på fladen, skråningen eller i paraballen.

UDVIDELSESMULIGHED

Playspottet kan udvides langs volden mod syd og rundt om hjørnet på bygningen. Her ville man kunne lave et større fitness og chillout område, der også tager højde for de eksisterende grønne lommer, basketballbanen og binder hele området i bunden af skråningen sammen.

Mod nord vil man kunne arbejde med den nærliggende skolegård, ligesom man via den gennemgående korridor langs med vejen kan skabe kontakt til skolens eksisterende multibaneanlæg.

fase2



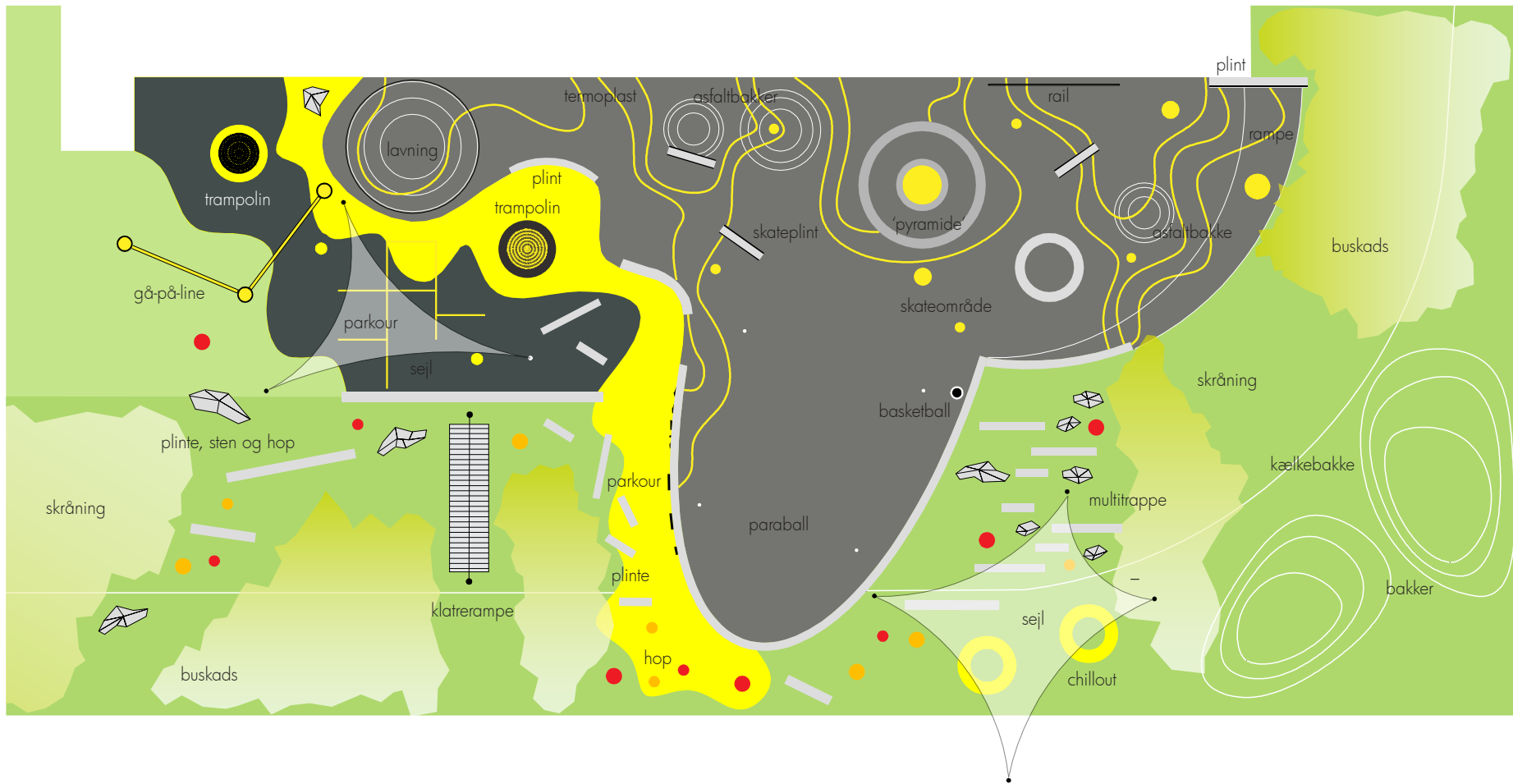
HELHEDSPLAN

balkon

skole

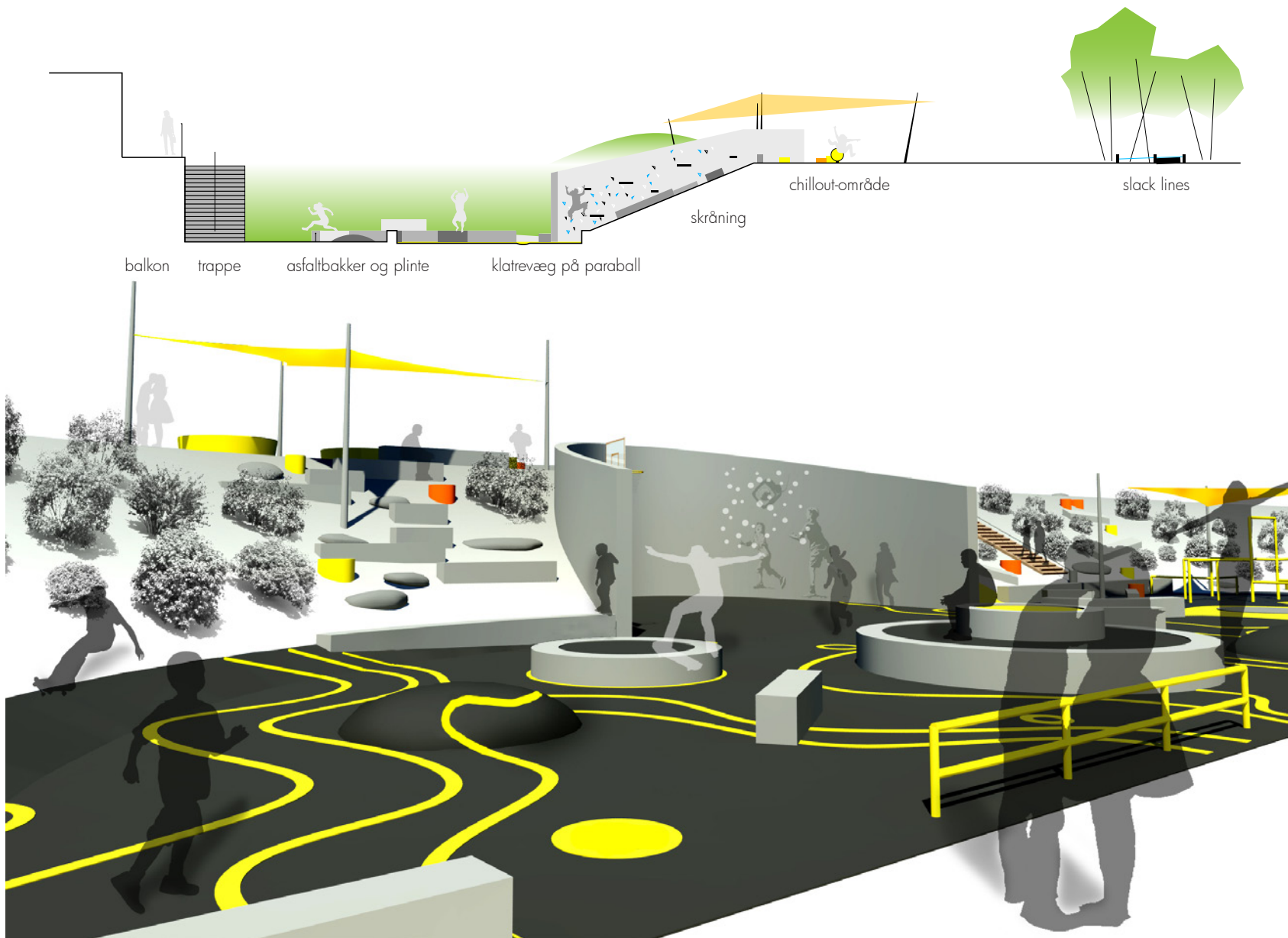
eksisterende sti

skolegård



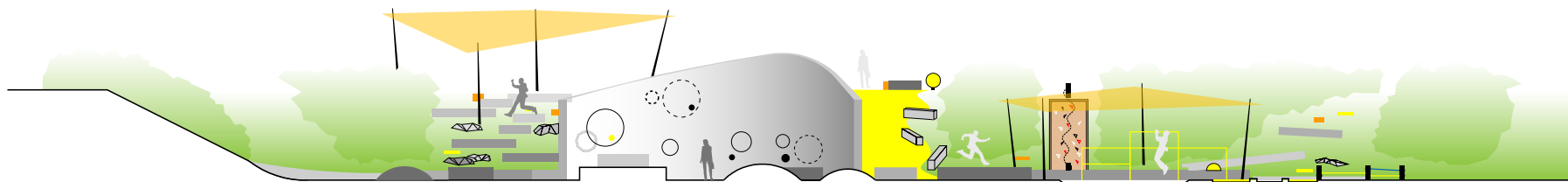
ankomstvej og cykel p







det eksisterende terræn udnyttes fuldt ud ved at inddrage skrånningen til leg og bevægelse på forskellige måder



skrånning

rampe

terræntrappe

paraboll asfaltbakker

leg på skrånning

skategyrde

parkour

gå-på-line





PERSPEKTIVERING

Lokale- og Anlægsfondens visioner om fremtidens idrætslegepladser, den samlede betegnelse for en lang række forskelligartede nedslag og aktivitetsmuligheder, har bl.a. resulteret i "Idékataloget til næraktivitetsanlæg", projektet ved Skåde Skole og de fem playspots, der alle er blevet præsenteret i dette skrift. Her er tale om anlæg, som afspejler og udnytter de konkrete, landskabelige karakteristika. Ikke mindst er det forsøgt at inkorporere indretninger og designs, der opfordrer til andre bevægelsesformer end de traditionelle boldspil. Især er der arbejdet med street-aktiviteter som skating og parkour. Således er der fremkommet en række bud på en integration af gaden og banen, der får brugerne i øjenhøjde med hinanden og skaber nye former for social udveksling.

Idrætslegepladser spænder lige fra klatrestativer over parkourinstallationer til multibaner og meget, meget mere. I de fem playspots er der arbejdet med mange forskellige bevægelses kvaliteter og rammer for aktiviteter. Fremfor alt har det været et pejlemærke, at anlæggene skulle være økonomisk tilgængelige, favne en bred vifte af aktiviteter og have en klar, arkitektonisk retning. Men det har samtidig været ambitionen, at processen frem mod anlægget ved Skåde Skole (den store skala) og de fem playspots (den lille skala) skulle frembringe nye bud og fortolkninger af den klassiske bandebane eller multibane. Både som et isoleret og integreret element. For multibanen kan noget.



I de seneste år er der etableret et stort antal rundt om i Danmark – ikke mindst mellem 2004-2008, hvor Dansk Boldspil-Union har givet tilskud til ca. 90 multibaner. Lokale- og Anlægsfonden har i perioden fra 1997 til 2010 i alt støttet knap 200 multibaner. Hvor mange, der findes på landsplan, vides ikke. Men det er mange, rigtig mange. Multibanen har altså været en succes. De har skabt masser af aktivitet, læs: boldspil, primært i form af fodbold, basketball, volleyball og hockey, indenfor en begrænset økonomisk anlægsramme. Men multibanen har også andre begrænsninger.

Banerne skaber en god og funktionel ramme, som sikrer boldens konstante tilstedeværelse, en form for forudsigelig og en høj intensitet, men den skaber samtidig en særlig arena, hvor man enten er helt på eller helt væk, helt inde eller helt ude. Opholdsmulighederne er oftest fraværende, og en norsk undersøgelse har vist, at det altovervejende er fodbold og drenge, der sammen er i spil i den klassiske multibane. Banerne har deres berettigelse i, at man for relativt få midler kan få meget aktivitet, idet der typisk er tale om masseproducerede "samlæsæt", som hurtigt og enkelt kan opstilles, når man blot har en plan flade på 10 x 20 eller 20 x 40 m til rådighed. Lokale- og Anlægsfonden har gennem de seneste par år arbejdet på, at forestillingen om multibanen og den konkrete udformning bliver udfordret. Det har ikke mindst handlet

om at tiltrække mere differentierede brugergrupper, som på tværs af alder og køn kan have glæde af multibanens invitation til kropslig udfoldelse. Samtidig har det været ambitionen at nedbryde barrieren i banden for at skabe nye aktiviteter, ophold og social interaktion. Muligheden for at hænge ud, se på og flyde med ind har været et vigtigt pejlemærke i projekterne. Og det centrale omdrejningspunkt har været, at det hele skulle integreres i et design, der løfter området og skaber en visuel identitet.

Mens Lokale- og Anlægsfonden således har slået et slag for de mindre og unikke anlæg, som er tilpasset den lokale kontekst og meget specifikke ønsker til aktiviteter, er der forsat forståelse og opbakning til, at man lokalt også har mulighed for at vælge en løsning, der kan holdes på et minimalt økonomisk niveau. Derfor er der nu igangsat et udviklingsprojekt, som skal resultere i en række kreative bud på, hvordan man kan skabe nye modeller for præfabrikerede multibaner indenfor en ramme af max. 800.000 kr. Håbet er, at udviklingsprojektet kan skabe en ny generation af multibaner, der er mere inviterende, mere udfordrende ift. aktiviteter og mere ambitiøse i den æstetiske formgivning.

Fremtidens næraktivitetsanlæg skal være aktivitets- og mødesteder, der appellerer til spontanidræt, til udveksling og leg. De lokale skoler kan her være bølgebrydere ved at

etablere anlæg, der gør området åbent og tilgængeligt også i aftentimerne. Man skal falde over dem eller i hvert fald tage en sjov omvej for lige at se, spille eller snakke. Vi skal arbejde både i dybden og i bredden med fremtidens mindre anlæg og udvikle nye aktivitetsformer. Projektet "En God Omvej" – et samarbejde mellem Realdania og Lokale- og Anlægsfonden – er et andet eksempel på, hvordan man kan animere til kreative nedslag og forløb indenfor mindre anlægsrammer i en lokal kontekst.

Der fremstår stadig udfordringer i at skabe næraktivitetsanlæg i en mere organisk retning i formgivningen såvel som i den miljømæssige bæredygtighed og samtidig udvikle mulighederne for nye aktiviteter og blive klogere på, hvordan vi tilgængeliggør anlæggene, så de fremstår som attraktive for begge køn og for forskellige aldersgrupper. At forløse dette potentiale er op til både brugere, arkitekter/designere, producenter og eksperter ud i bevægelse. Og det gøres ikke mindst ved at indsamle viden og opsamle erfaring. Det er Space-projektet et godt eksempel på.



Denne og modstående side viser tre projekter fra "En God Omvej" - et udviklingsprojekt lavet i samarbejde mellem Realdania og Lokale- og Anlægsfonden. Projekterne er økonomisk på samme niveau som Playspots. De igangsættes i 2011.

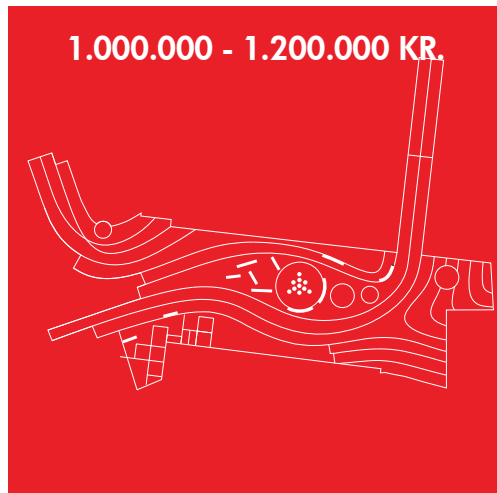


ØKONOMI

De fem playspots i dette katalog er prismæssigt opdelt i to kategorier:

- 1) 1.000.000 kr. - 1.200.000 kr.
- 2) 1.800.000 kr. - 2.000.000 kr.

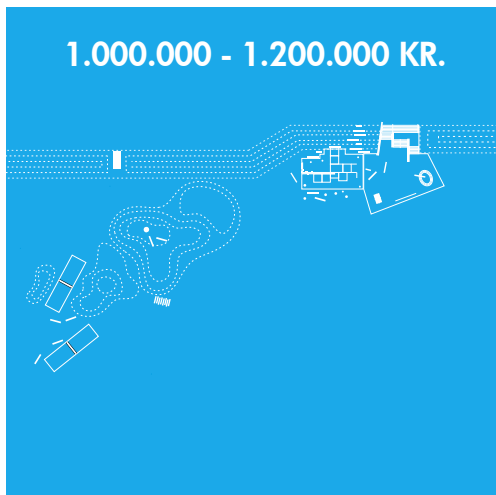
Prisoverslaget er lavet og beregnet ud fra prisniveauet i efteråret 2010. Den anførte pris angiver anlægsudgift inkl. 15 % uforudsete udgifter og honorarer til landskabsarkitekt, landmåler og udgifter til jordprøver.



GRÅSTEN SKOLE - MUSKLEN



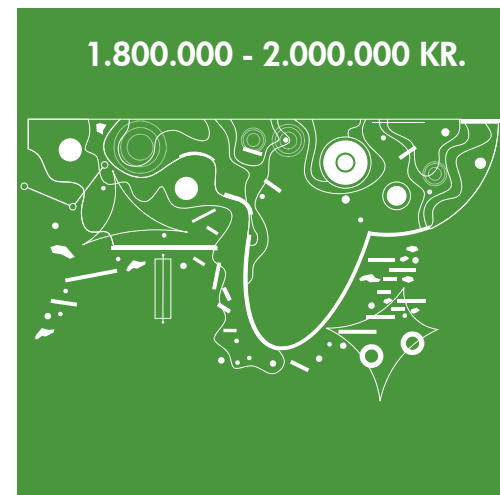
SCT. JACOBI SKOLE - KRYDSFELTET



ENGLYSTSKOLEN - DEN AKTIVE LOMME



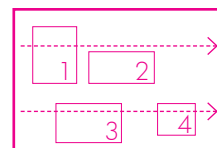
GØRDING SKOLE - BEVÆGELSESBYEN



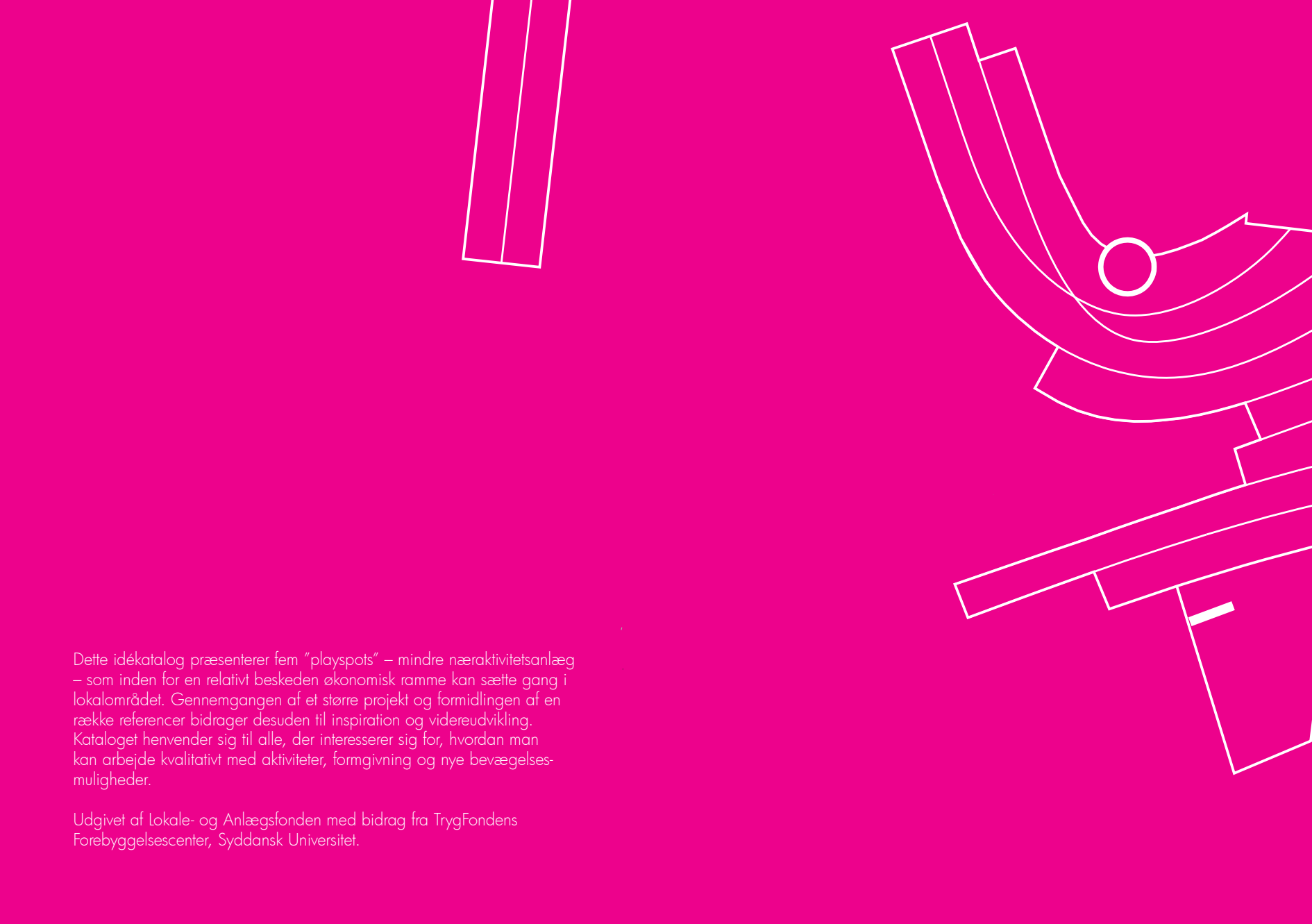
OTTERUP SKOLE - AKTIVITETSTÆPPE

ILLUSTRATIONER

Alle fotos og illustrationer i denne bog er copyright Peter Holst Arkitektur & Landskab, medmindre andet er angivet herunder. Fotos og illustrationer er navngivet fra højre mod venstre jf. diagrammet til højre.



- s.05 "Boblepladsen" 2010 af Primus Arkitekter og Street Movement, foto: Paule Ducourtial
- s.06 "Plug N Play" 2009 af Kragh & Berglund, foto: Olle Thorup
- s.09 "BaNanna Park" 2010 af Schønher, foto: Lasse Flies Madsen
- s.10 "Charlotte Amundsens Plads" af 1:1 landskab, foto: Copenhagen X
- s.12 "Boblepladsen" 2010 af Primus Arkitekter og Street Movement, foto: Peter Nørby
- s.15 Fotos: "Næraktivitetsanlæg Skåde Skole" 2010 af Peter Holst Arkitektur og Landskab
- s.16 Illustration: "Næraktivitetsanlæg Skåde Skole" 2010 af Peter Holst Arkitektur og Landskab
- s.17 Foto: "Næraktivitetsanlæg Skåde Skole" 2010 af Peter Holst Arkitektur og Landskab
- s.20 Luffoto, foto: Google Maps
- s.21 Gummi og striber - "Bellahøj Skole" 2008 af Peter Holst Arkitektur & Landskab
Parkpour leg - "Boblepladsen" 2010 af Primus Arkitekter og Street Movement, foto: Ine Boasson
Asfaltbakker - "Plug N Play" 2009 af Kragh & Berglund, foto: By & Havn
Klatreatom - "Enghave Plads" 2010 af Peter Holst Arkitektur & Landskab, foto: Lasse Flies Madsen
Klatrevæg - "Charlotte Amundsens Plads" 2008 af 1:1 landskab, foto: Copenhagen X
- s.28 Luffoto, foto: Google Maps
- s.29 Skate og cykling - "Boblepladsen" 2010 af Primus Arkitekter og Street Movement, foto: Peter Nørby
Parkourstativ - "Boblepladsen" 2010 af Primus Arkitekter og Street Movement, foto: Peter Nørby
Træning - "Træningspavillon", foto: Lokale- og Anlægsfonden
Performance space - "Tap E Plads" 2010 af Primus Arkitekter og Street Movement, foto: Ine Boasson
- s.36 Luffoto, foto: Google Maps
- s.37 Parkour mure - "Plug N Play" 2009 af Kragh & Berglund, foto: By & Havn
Berlinergynger - "Østre Anlæg" 2010 af Peter Holst Arkitektur & Landskab
Trappelandskab - "Aalborg Skatepark" 2009 af Park og Natur, Aalborg, foto: Lars Horn
Bordtennis - "Ping Out Bordtennisbord" af Troels Øder Hansen, foto: Lasse Flies Madsen
- s.44 Luffoto, foto: Google Maps
- s.45 Termoplast cirkler - "Bellahøj Skole" 2008 af Peter Holst Arkitektur & Landskab
Parkour stativ - "Boblepladsen" 2010 af Primus Arkitekter og Street Movement, foto: Peter Nørby
Betonklipper - "Charlotte Amundsens Plads" 2008 af 1:1 landskab, foto: Copenhagen X
Træning - "Træningspavillon", foto: Lokale- og Anlægsfonden
Parkour væg - "Plug N Play" 2009 af Kragh & Berglund, foto: Lasse Flies Madsen
- s.52 Luffoto, foto: Google Maps
- s.53 Parabol - "Næraktivitetsanlæg Skåde Skole" 2010 af Peter Holst Arkitektur og Landskab
Grafik og slacklines - "Tap E plads" 2010 af Keinicke og Overgaard Arkitekter, foto: Ine Boasson
Skate - "Plug N Play" 2009 af Kragh & Berglund, foto: By & Havn
Plinte i terræn - "Den Gule Gård - Utterslev Skole" 2009 af Peter Holst Arkitektur & Landskab
- s.58 "Under Halvtaget" af 2010 af Keinicke og Overgaard Arkitekter, foto: Peter Nørby
- s.60 Illustration: "En Voldsom Omvej" 2011 af Active City Transformation
- s.62 Illustration: "Mellem bakkedrag og dalstrøg" 2011 af Spektrum Arkitekter
Illustration: "Mellem bakkedrag og dalstrøg" 2011 af Spektrum Arkitekter
Illustration: "Odsherreds gode omvej" 2010 af Ekstrakt
Illustration: "En Voldsom Omvej" 2011 af Active City Transformation
- s.63 Illustration: "Mellem bakkedrag og dalstrøg" 2011 af Spektrum Arkitekter
Illustration: "Odsherreds gode omvej" 2010 af Ekstrakt
Illustration: "En Voldsom Omvej" 2011 af Active City Transformation
Illustration: "En Voldsom Omvej" 2011 af Active City Transformation

The background is a dark blue gradient. On the right side, there are several white-outlined geometric shapes: a large curved shape resembling a 'U' or a bracket, a smaller circle, and several straight lines and rectangles of varying lengths and orientations. On the left side, there are two vertical white-outlined rectangles, one slightly taller than the other, positioned towards the top of the page.

Dette idékatalog præsenterer fem "playspots" – mindre næraktivitetsanlæg – som inden for en relativt beskedne økonomisk ramme kan sætte gang i lokalområdet. Gennemgangen af et større projekt og formidlingen af en række referencer bidrager desuden til inspiration og videreudvikling. Kataloget henvender sig til alle, der interesserer sig for, hvordan man kan arbejde kvalitativt med aktiviteter, formgivning og nye bevægelsesmuligheder.

Udgivet af Lokale- og Anlægsfonden med bidrag fra TrygFondens Forebyggelsescenter, Syddansk Universitet.