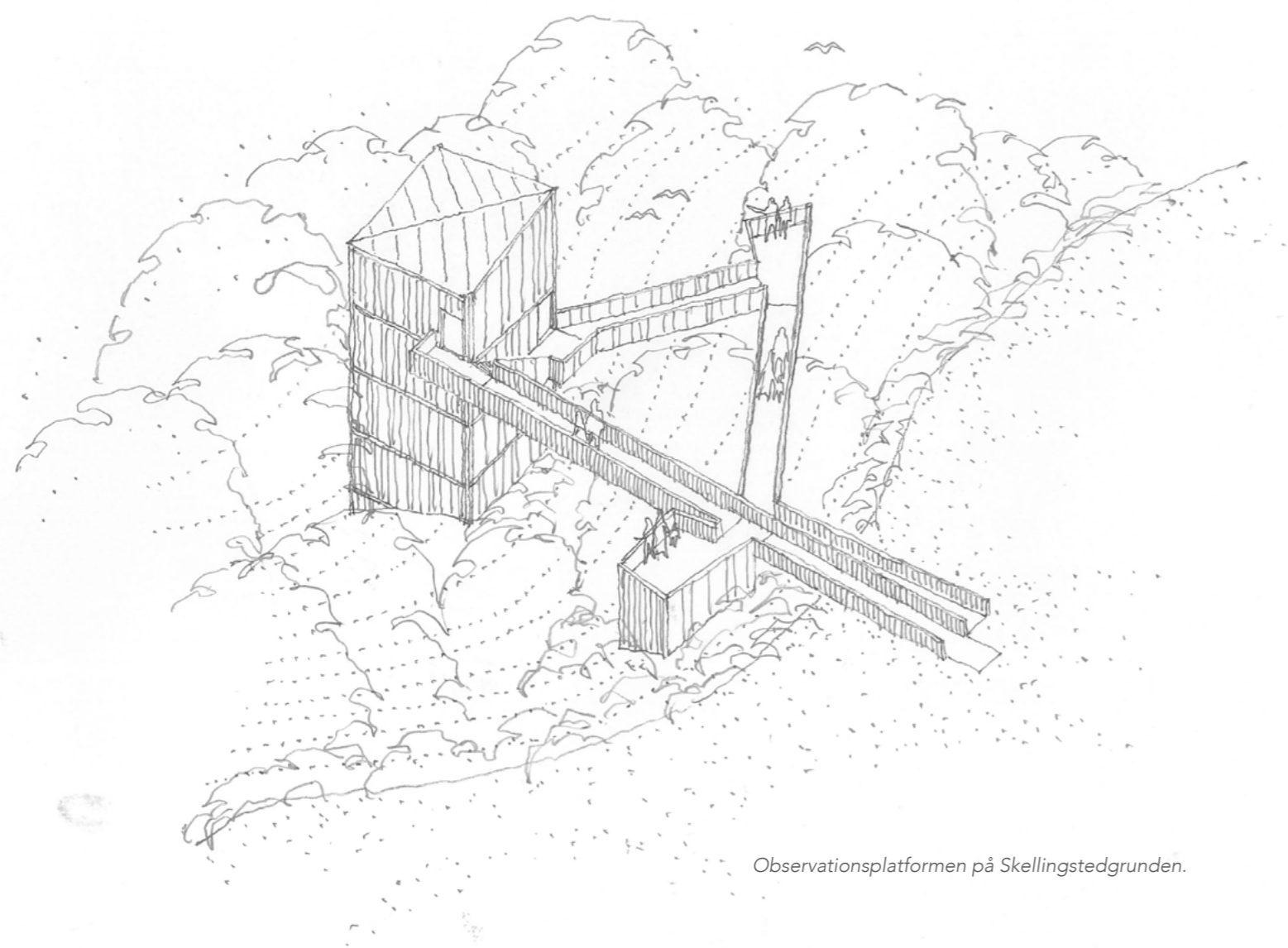


Ideer til friluftsliv i naturpark Åmosen

Udviklingsprojekt af støttepunkter
Et samarbejde mellem Lokale og Anlægsfonden,
Friluftsrådet og Naturpark Åmosen



Observationsplatformen på Skellingstedgrunden.



INDHOLDSFORTEGNELSE

- 4-5 Udvikling af naturrum i Åmosen
- 6 Sammenfatning
- 7 Idé og indhold i Naturmosen Åmosen
- 8 Målsætning
- 9 Forslag til naturrum og aktiviteter
- 10-12 A. Niløse
- 13-15 B. Skellingsted
- 16-19 C. Skarresø –
 "Porten til Naturpark Åmosen"
- 20-23 D. Ornum Strand
- 24-27 E. Brorfelde Observatorium
- 28-29 Infrastruktur
- 30-31 Formidling

UDVIKLING AF NATURRUM I ÅMOSEN

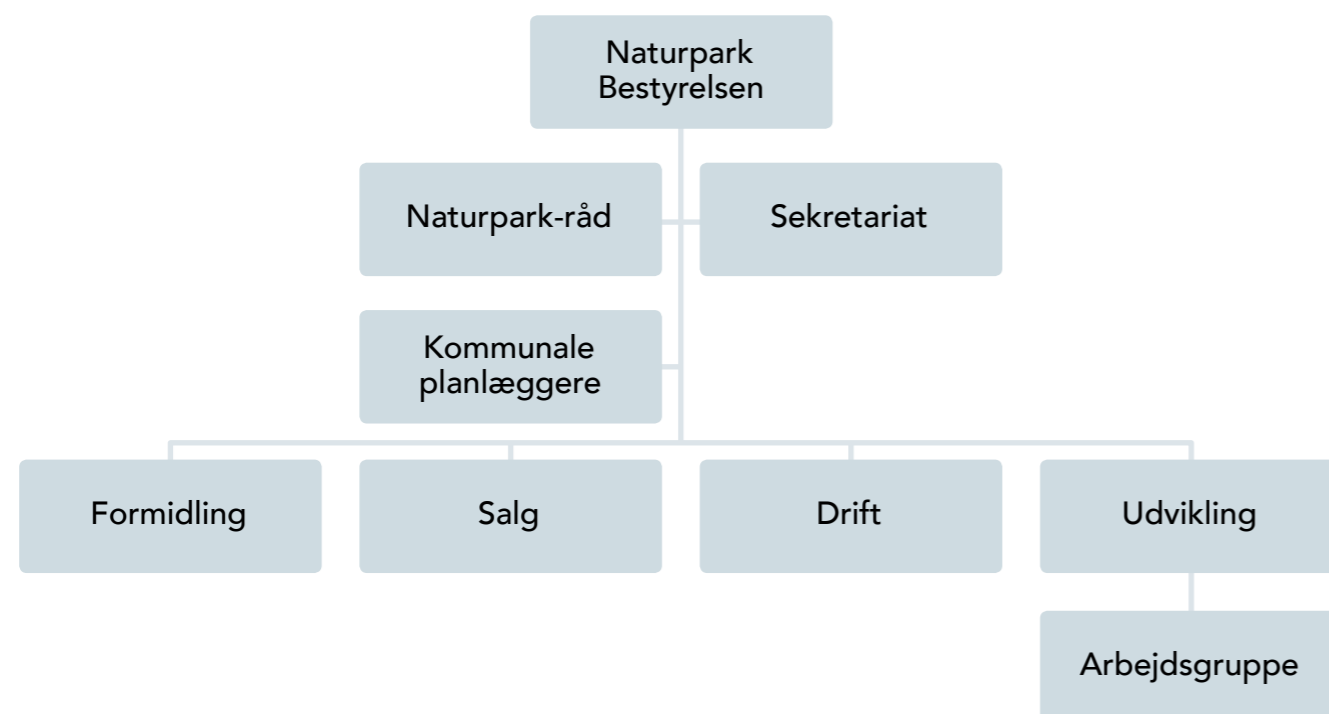
Naturpark Åmosen rummer værdier, som mange mennesker skal have mulighed for at opleve. Der er naturens egen skønhed. Der er stilheden kun afbrudt af dyrenes og fuglenes lyde. Der er eftertænksomheden, der opstår ved fund af stenalderens bopladser og værktøj. Der er vikingetidens stemning. Der er fortællingen om tørvegravning. Nu ønskes det, at der også skal være en mere intens og aktiv udnyttelse. En tur i Åmosen har altid noget at byde på.

Disse oplevelser har Lokale og Anlægsfonden og Friluftsrådet fundet så værdifulde, at de har givet Naturpark Åmosen tilsagn om tilskud til at udvikle et koncept for aktiv udnyttelse af friluftslivet i området.

Opgaven har været at foreslå anlæg, der i sin form er eksperimenterende, og som kan tilpasses naturen og interessenternes ønsker og behov. Ved at iværksætte disse anlæg vil Naturparkens evne til at formidle de mange kvaliteter forøges.

Projektet er gennemført af en arbejdsgruppe bestående af Centerleder Ole Rasmussen, Naturpark Åmosen, arkitekt MAA Stig Løcke, arkiterne.as og frivillig lic.scient. Nils Kruse i dialog med Naturparkens bestyrelse og Naturparkrådet.

Arbejdsgruppen indgår i Naturpark Åmosens organisation som vist i nedenstående diagram.



Øvre Halleby Ås indløb i Tissø. Foto: Stig Løcke

Naturpark Åmosen består af en Naturparkbestyrelse med 13 medlemmer sammensat efter udpegning fra hhv. offentlige myndigheder – Sorø, Holbæk og Kalundborg kommuner samt Region Sjælland – og repræsentanter for relevante erhvervs- og interesseorganisationer og et Naturparkråd bestående af 21 medlemmer, der primært repræsenterer lodsejerne, brugere og faggrupper. Disse har været hørt i processen om udviklingen af støttepunkterne. Endvidere har ca. 200 frivillige kommet med kommentarer.



Udsigt over Tisso - den største sø i Åmosen – set fra syd. Foto: Stig Løkke

SAMMENFATNING

Målet med den her foreslåede plan er at give idé til udformning af 5 støttepunkter, hvorfra naturoplevelser i Åmosen samt aktiviteter til udvikling af Naturpark Åmosen kan finde sted. Støttepunkterne opbygges på en måde, der sammen med ubemandede formidlingsstationer og informationstavler skaber sammenhæng i Naturpark Åmosen, både fysisk og visuelt. Der bygges på de fem forskellige landskabstyper som Åmose-Halleby å løber igennem: Store Åmose, Skarresø og Kongens Møller, Lille Åmose, Tisso og Nedre Halleby Å og Flasken. Støttepunkterne foreslås placeret som angivet på kortet nedenfor.

Støttepunkt er det begreb, der i denne rapport anvendes med inspiration fra Friluftsrådets begreb naturrum. Naturrum er baseret på seks elementer: lokalt ejerskab, punkt for naturforståelse og friluftsliv, ro og fordybelse, den lokale identitet, åbenhed og dialog med den omgivende natur (se mere herom på www.naturrum.dk).

Naturpark er et begreb, der dækker over et større naturområde af national og international betydning. Den er velafgrænset og sammenhængende med stor landskabelig skønhed, naturrigdom og kultur-

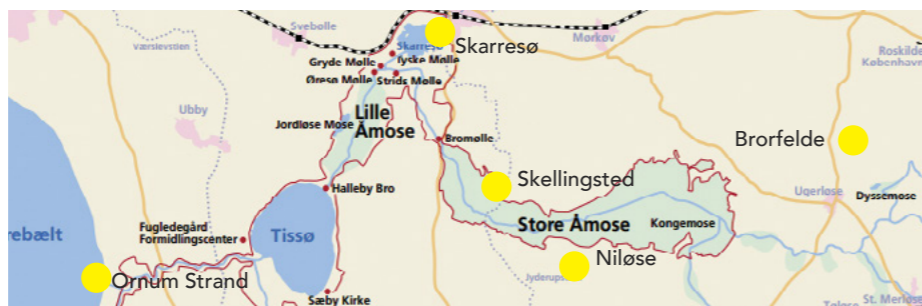
historisk værdi. Den repræsenterer landskaber, der er karakteristiske for områdets forskellige egne, som bør nyde særlig beskyttelse af hensyn til nuværende og kommende generationer. En naturpark giver adgang for udvikling af bæredygtig turisme.

En regional naturpark dækker bl.a. over natur og landskaber af regional betydning og bygger på lokal forankring.

Placeringen af de enkelte støttepunkter er fundet i dialog med de berørte interessenter: lodsejere, brugere, organisationer, myndigheder mv. Det afgørende for valget har været, at der er opbakning til og realistisk mulighed for etablering, og at der lokalt tages ejerskab til stedet. Der er derfor i høj grad taget hensyn til den virkelighed, som støttepunkterne skal placeres i. Dette har – som det er naturligt i en sådan proces – ført til ændringer i forhold til det oprindelige tænkte projekt.

De 3 berørte kommuner, Holbæk, Kalundborg og Sorø har både administrativt og politisk givet udtryk for en positiv holdning til projektet. Berørte organisationer og naboer har ligeledes tilkendegivet interesse for projektets forslag.

Den geografiske placering af Naturrum



ARKITEKTUR, IDÉ OG INDHOLD I NATURRUMMENE, I NATURPARK ÅMOSEN

Opgaven med udformning af støttepunkter for friluftsliv og naturoplevelser i Naturpark Åmosen tager udgangspunkt i at skabe nogle besøgssteder, som på en gang formidler de områder, de er placeret i, og på samme tid repræsenterer en familie af aktivitets- og oplevelsesfaciliteter, som er særlige for Åmosen. De skal være i familie med hinanden således, at de tilsammen er med til at formidle den brede historie om Åmosen. De skal skabe gode og inspirerende rammer til ro, fordybelse og socialt samvær, men også indrettes til at være udgangspunkt for en række

aktiviteter, der kan foregå som en naturlig del af oplevelsen af naturen på det sted, hvor de er placeret. De skal således have deres helt egen karakter og identitet sted for sted, og de skal i hverdagen bruges aktivt af folk og foreninger i lokalområderne og besøgende langvejsfra. Det kan være som udgangspunkt for eksempelvis skoleformidling med krible/krable aktiviteter, vandring ad stier, løb, motion, ridning, jagt og fiskeri eller bare et godt mødested for samvær i naturen.

Det fælles træk for støttepunkterne er, at de alle indeholder samlingsrum, formidlingsstation med information om stedets karakteristika og en række mindre bygninger, der indeholder servicefaciliteter som grejbank, toilet, omklædningsrum mv. Dertil kommer, at der ved hver lokalitet skal bygges en facilitet, der er tilpasset til den aktivitet, som primært skal foregå på stedet, og som skal give lokal identitet, der er tilpasset den omgivende natur. Det er en arkitektonisk udfordring, der også kan tjene som eksempel for andre naturparker og naturområder, hvor der er behov for at etablere støttepunkter.

Det valgte, overordnede arkitektoniske greb er en sammensætning af en række bygninger bygget i træ, der bindes sammen af hævede træterrasser. De definerer klart deres komposition i landskabet – som øer på kanten af og i mosen. Træ er et naturligt og bæredygtigt materiale i den danske natur, og netop bæredygtighed er et tema i flere af støttepunkterne ved fx at udnytte regnvandet som en del af stedets identitet. Bygningerne skal opføres i en træsort, som kan stå ubehandlet og "gråne" naturligt – som fx gran i en god kvalitet, lærk, cedertræ, tuja eller eg. Støttepunkterne repræsenterer i deres formsprog en regional, stedbundet arkitektur samtidig med, at de udfordrer den rumlige oplevelse af naturen. De taler til sanserne, hvorved oplevelsen af naturen skærpes på en sådan måde, at man får lyst til at komme igen og igen.



Ornum Strand. Foto: Jacob Nyborg Andreassen



Skellingsted. Foto: Jacob Nyborg Andreassen

MÅLSÆTNING

Det er sigtet at udvikle Naturpark Åmosen således, at området bliver suppleret med muligheder for bevægelse. Det er en tendens i tiden som peger fremad, og som der derfor er et stadig større behov for. Samtidig vil det kunne tjene som et brand for Vestsjælland. Der er brug for at tegne et positivt billede af Vestsjælland i en tid, hvor Vestsjælland præges af at være et udkantsområde, og som et område, der har den svageste sundhed i Danmark. Da der er tale om også at anvende en naturpark til bevægelse og sundhed, er det i særdeleshed vigtigt, at udviklingen heraf sker i samspil med og i respekt for den storladne natur og den stilhed, som Naturparken allerede tilbyder.

Det er et ønske, at Naturparken indgår i et fællesskab med andre regionale projekter som fx Geo-Park Odsherred, Holbæk Arena, Naturpark Tystrup-Bavelse og Nationalparken Skjoldungelandet omkring Roskilde. Derved kan der både hentes tværfaglig inspiration, og skabes en større sammenhæng mellem den indsats, der af forskellige parter gøres for, at naturen bruges aktivt og hensigtsmæssigt.

Stien til Ornum Strand. Foto: Stig Løkke



Foto: Jacob Nyborg Andreassen

FORSLAG TIL NATURRUM OG AKTIVITETER

Store Åmose, Friluftsliv med frivilliges engagement

Områdets muligheder

Store Åmose, Danmarks største lavmose på ca. 36 km², er et af de mest øde og stille områder på Sjælland. Der er storslåede udsigter over landskabet, der bl.a. rummer en meget stor bestand af kronstyr og rovfugle som kongeørn og havørn. Ligeledes findes ikke helt almindelige fugle som trane og engsnarre. Sporerne efter stenaldermennesker og tørvearbejdet under 2. Verdenskrig kan erkendes i området. Området er Vesteuropas bedste fundsted for kunstgenstande fra Jæger-fiskerstenalderen. Områdets særlige kvalitet er den store mængde og variation af fundpladser, samt de usædvanligt velbevarede organiske materialer – og den kontinuerte benyttelse gennem ca. 7000 år. Derfor er Kongemosen fredet, og der er rejst en fredningssag på et supplerende område for at sikre fortsatte arkæologiske fund af international betydning.

Sorø Kommune påbegyndte i 2014 et stort naturgenopretnings projekt ved Kongemosen og Verup mose. Målet er at sikre resterne af højmosen. Danmarks Naturfredningsforening har søgt om yderligere fredning for at muliggøre dette projekt. Sorø Kommune naturgenopretter pt. ca. 220 ha. private arealer ved Verup mose.

Der er i området fundet to placeringer for støttepunkter, der begge har tilknytning til Store Åmose. Den ene er Niløse, syd for Åmose Å, og den anden er Skellingsted, nord for Åmose Å.

Adgang

Store Åmose kan krydses i bil via Skellingsted Bro og på cykel kan mosen krydses via Jyderupstien. Omtrent midtvejs på stien ligger en shelterplads. Området er beliggende tæt ved landevejen, og der er gode parkeringsforhold. Det er muligt at trampestier at komme ud i Åmosen. Fra støttepunktet ved Skellingsted er det nemt at benytte disse stier. I Store Åmoses østlige del, er der adgang til området via "Spor i Store Åmose". Her findes to ruter; en gul rute på ca. 2,6 km, som fører forbi Maglebjerg, og en blå rute, som er en kombineret cykel- og vandrerrute på ca. 9,5 km, der fører ud i Kongemosen. Ruterne er afmærket med pile og farver, og der findes skilte undervejs og bokse med informationsfoldere. Udgangspunktet for disse ruter er en bålhytte ved Assentorp, hvor der findes gode parkerings- og opholdsmuligheder. Ligeledes er der fra syd adgang fra en bålhytte ved Lårup Skov. Herfra er der let gå- og cykeladgang til Verup Mose, som planlægges vådgjort.

Det påtænkte støttepunkt ved Niløse ligger kun få hundrede meter fra stier, der giver adgang til Åmosen.

A. NILØSE:

FRILUFTSLIV FOR ORGANISEREDE GRUPPER OG FORENINGER

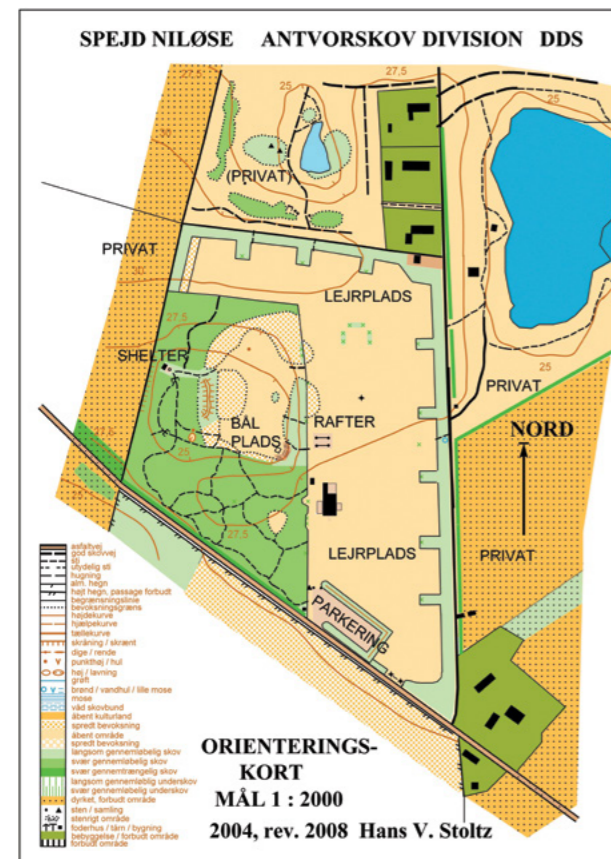
NATURRUMMETS INDHOLD

Aktiviteter:

- Nye spejder-/friluftslivs aktiviteter
- Cykel- og vandre hotspot
- Større spejderarrangementer
- Mødested for ryttere og jægere
- Planchestilling
- Udlån af grej via grejkasser
- Lystfiskeri

Funktioner:

- Toilet, bruser, p-plads, vandpost
- Spejderfriluftslivsfunktioner
- Klatring og rappelling
- Stort udekøkken
- Mulighed for at vaske hest, hund og cykel
- Vaskeplads til at rense fisk og ordne vildt
- Grejkasser
- Planchestilling



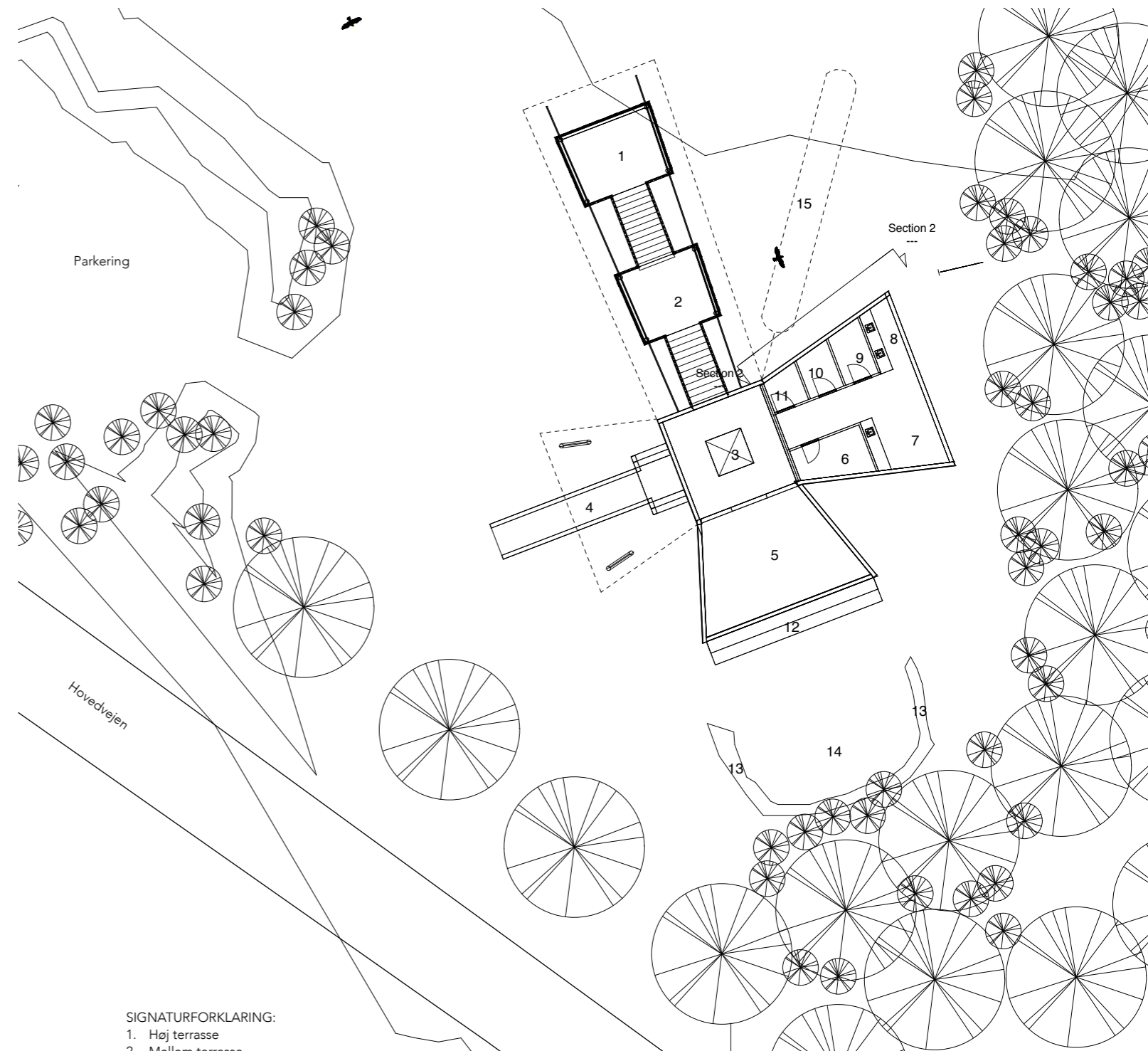
Støttepunktets identitet

Støttepunktet i Niløse placeres på den sydlige del af Niløse Spejdercenters store grund ved Holmevejen og Åmosen. Nærværet til spejderne, en "put & take" fiskesø på nabogunden samt Åmosen mod nord giver en naturlig blanding af aktiviteter. Da støttepunktet er åbent, vil det desuden være et samlingspunkt for cyklister, ridende og vandrede i Åmosen og omegn.

Arkitekturen tager sit udgangspunkt i spejdernes raftebyggerier. Den er udformet som et korsformet anlæg med hver sin funktion. Mod nord rejser der sig et par hævede udsigtsterrasser under et stort, beskyttende, "svævende", let tag. Den nordligste terrasse er hævet ca. 5 meter over terrænet. På siderne af de to terrasser placeres klatrevægge i forskellige højder og sværhedsgrader. Den nordlige, u-formede, 6 meter høje klatrevæg kan også bruges til rappelling. Udsigten til Åmosen mod nord fra den øverste terrasse vil være enestående.

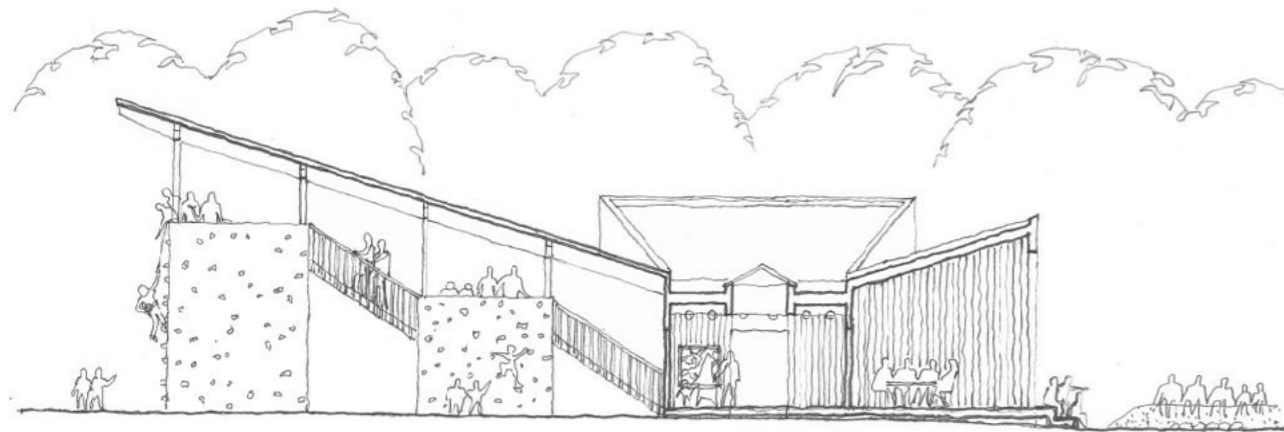
Fra centrum af de 4 tagflader, der – som en blomst – rejser sig mod hvert verdenshjørne befinder selve samlingspunktet med formidling sig. Det er et åbent rum, som har det vestlige "kronblad" i blomsten som beskyttende adgang via en rampe til det hævede trædæk. Mod øst indeholder bygningen toiletter, grejbank, et lille udekøkken samt renseplads til fisk og vildt. Den sydlige bygning er et åbent, overdækket rum for ophold, som samtidig kan fungere som scene til større arrangementer. Ved åbningen mod syd, afsluttes trædækket med en sydvendt sidde-trappe. Foran denne åbning etableres en hesteskoformet, lav, amfiteatralisk jordvold, hvorpå tilskuere kan sidde. Her kan også indarbejdes en bålplads inden for voldens u-form.

Tagvandet fra de fire "kronbladstage" løber ned på taget over den centrale del af bygningen med naturrummet. Det tænkes herfra ledt ned på terrænet mod øst via en vandrampe og bortledes i en grøftebiotop langs beplantningen mod øst for nedsivning i jorden.



SIGNATURFORKLARING:

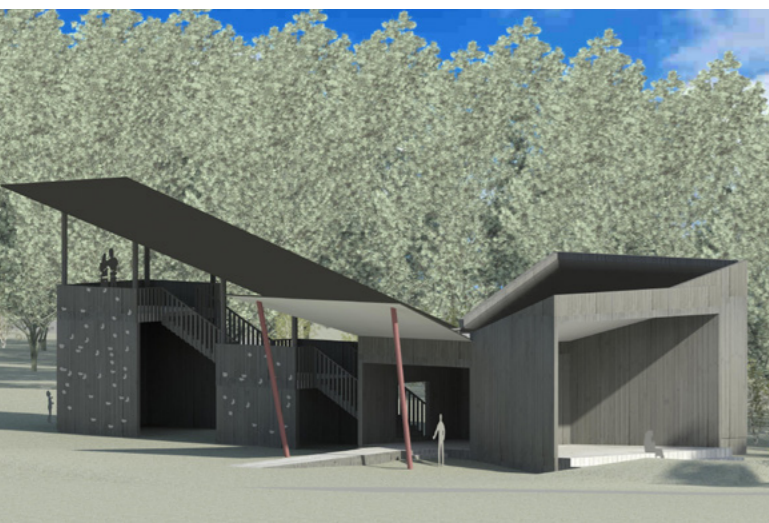
1. Høj terrasse
2. Mellem terrasse
3. Naturrum, formidling
4. Overdækket adgang m. halvtag
5. Ophold/scene
6. HC toilet
7. Udekøkken
8. Renseplads - fisk og vildt
9. Grejbank
10. Toilet
11. Toilet
12. Sidde-trappe
13. Amfivold
14. Evt. bålplads
15. Grøftebiotop



Længdesnit, princip med klatrevægge under tag, støttepunkt m. formidling, ophold, amfiteater og bålplads



3D illustration af bygningen set fra nord med de to klatrevægge omkring de hævede terrasser



3D illustration fra sydvest med indgang, ophold, sidde trappe og amfivold

Samarbejdspartnere og brugere

Denne del af Åmosen har et bredt udbud til organisationer, der aktivt bruger naturen. Derfor er lokale spejdergrupper, her naturligvis i særdeleshed Niløse Spejderne, de mest nærliggende samarbejdspartnere. De kan straks bruge de beskedne friluftsfaciliteter, der allerede findes i Store Åmose. Ligeledes er der også jagtinteresser i området. Derfor etableres et samarbejde med jægerforbundet, samt ejere af jagtrettighederne i området. Endelig vil lystfiskerforeninger være en del af brugerne. Alle, almindelige borgere, skoleelever og andre der blot vil opleve naturen på spændende måde kan benytte sig af mulighederne her. Lokale foreninger, som allerede arrangerer motion af forskellig slags, inddrages derfor. Det er endvidere en styrke, at lokale er i gang med at finde nye vandrestier. Ved et net af højklassede vandreveje kan også turister, danske såvel som udenlandske, være brugere.

B. SKELLINGSTED: FRITIDSOMRÅDE STYRET AF FRIVILLIGE

Støttepunktets identitet

Størstedelen af grunden ved Skellingsted består af en stor eng med spredte plantninger højt hævet over den sydligt beliggende Åmose. Dette plateau ændrer sig dramatisk på den sydlige del af grunden, hvor en skovbevokset slugt sænker sig via en klart defineret, 27 m. høj skrænt. Her på dette sted placeres bygningen i form af et tårn ude på selve skrænten. Bygningen indeholder en observationsplatform i den øvre del og et informations- og møderum i etagen under. Fra parkeringspladsen ved Åmosevej anlægges en grussti henover engen, som giver adgang til støttepunktet for handicappede i kørestol.

NATURRUMMETS INDHOLD

Aktiviteter:

- Agility, hundetræning, fx af jagthunde
- Fugletårn evt. med brugergruppens rovfugleplatform
- Cykel-, vandre- og turrindnings hotspot – mødested
- Naturfitness - kælkebakke om vinteren, klatring i store gamle træer
- Handicapvenlig sti til naturrum
- Arealer reserveret til udviklingsforsøg
- Shelter (kan måske vente til 2. fase)

Funktioner:

- Hestefold (vand, høhæk, hegn, bom) sammen med shelterplads
- Samlingssted for frivillige med rum til ca. 25 personer; madpakke/undervisningsrum, der er åbent
- Plancheudstilling
- Agility bane
- Måske grave en lavbundet sø ved naturrum
- Bænke, bålsted, informationstavle
- Fugletårn med vinduer som kan åbnes

Englandskabet ved Skellingsted. Foto: Stig Løcke





Foto: Stig Løcke

Adgang til tårnbygningen sker via to rampesystemer, som på spektakulær vis svæver ud over slugten til hver sin etage i tårnet. Fra ramper og terrasser får man en oplevelse af naturen i trætophøjde og retningsskiftene i ramperne giver afvekslende kig over det nære og det fjerne landskab, når man bevæger sig til og fra tårnet. Ramperne giver også niveau-fri adgang til tårnet for handicappede. På tårnets nordside placeres en udvendig trappe, som også giver adgang mellem de to etager på stedet. Under denne trappe tænkes placeret et lille nødtoilet med adgang fra opholdsrummet i nederste etage.

Fra både observationsplatformen i øverste etage og fra opholdsrummet i den nederste etage, er der en vid udsigt til Åmosen mod syd og til skoven mod syd og

vest via et stort glasprisme placeret i det sydvestlige hjørne af tårnet. Glasset er klart og af en art, som tillader kig ud, men ikke ind, så fuglene ikke skræmmes væk. Vinduespartiet er udstyret med skydevinduer, så man kan kigge uhindret ud gennem en kikkert. Glasprismet tænkes udført i en vindueskonstruktion, – kendt som "russervinduet", der skaber naturlig ventilation i rummene samtidigt med, at det kan styres til både at opvarme og nedkøle luften og tillige i åben tilstand dæmpe lyd-niveauet gennem åbningen.

Den lodrette træbeklædning på tårnet udføres i sektioner med hele længder af brædder, som afbrydes rytmisk af vandrette lister, som leder vandet væk fra facaden, således at enderne på beklædningen beskyttes mod vand. Det tilfører tårnets høje facader karakter.

Samarbejdspartnere og brugere

Holbæk Kommune, Friluftsrådet, frivillige repræsenterende DOF, DcH oDN er de i dag involverede samarbejdspartnere. Da der er behov for yderligere at udvikle området i samarbejde med frivillige, inddrages også organisationer som lokale rideklubber, Dansk Vandrelaug og Jægerforbundet.

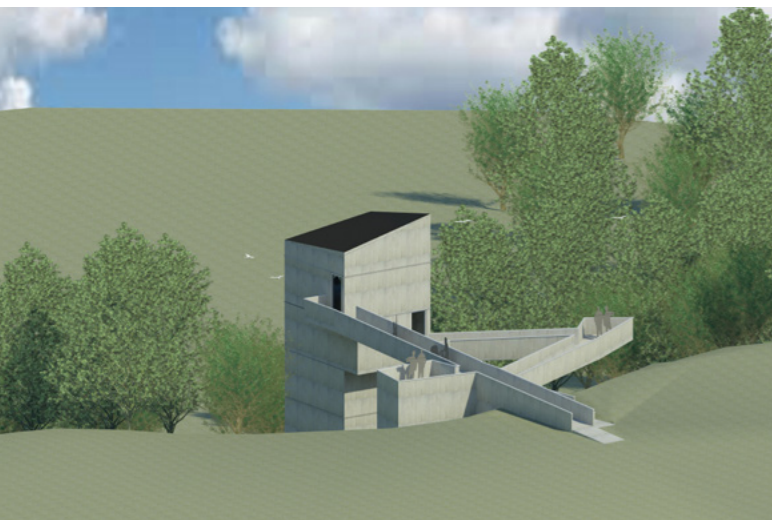
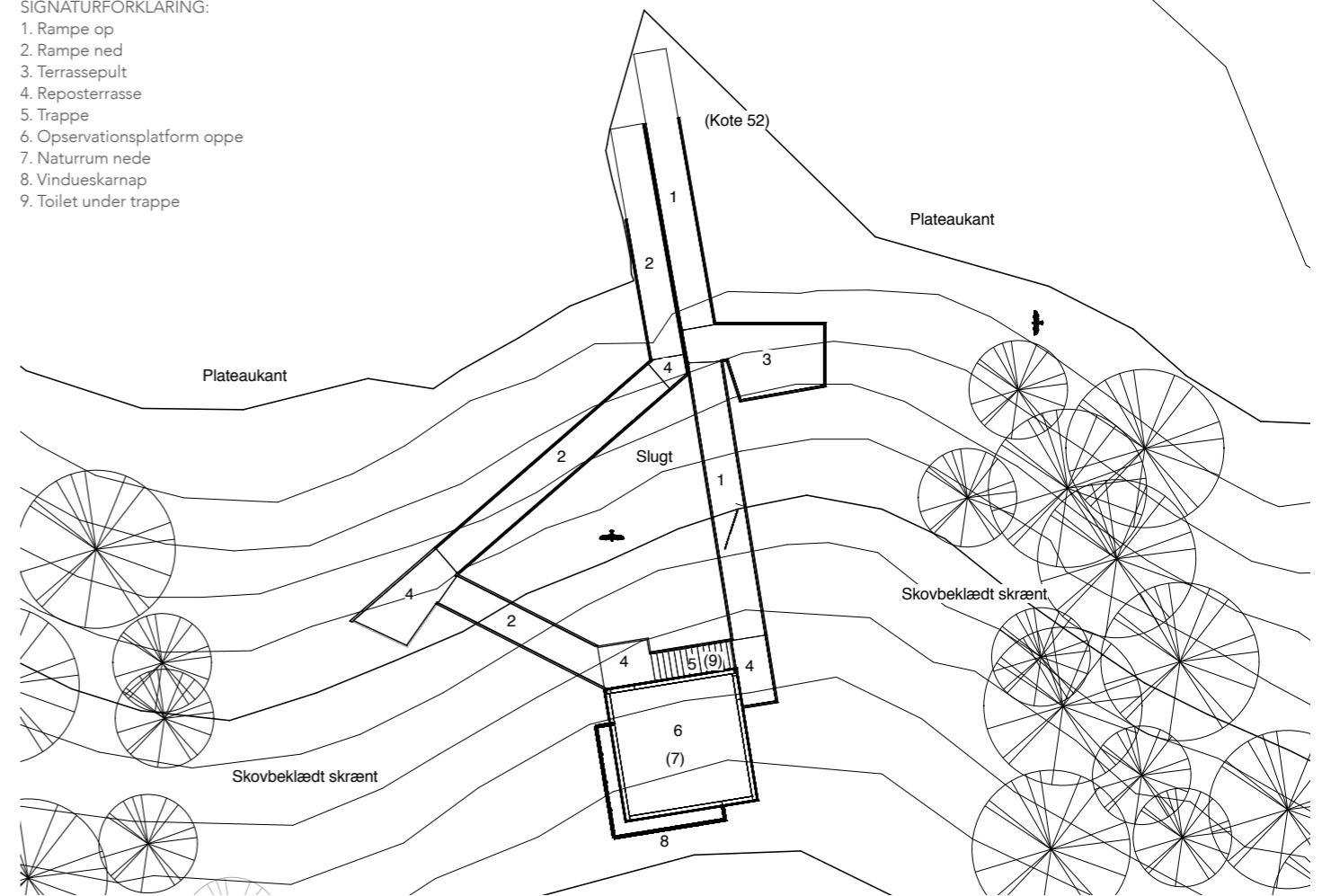


Observationsplatform – Vinduespartiet er udstyret med skydevinduer,

Eng

SIGNATURFORKLARING:

1. Rampe op
2. Rampe ned
3. Terrassepult
4. Repoterrasse
5. Trappe
6. Observationsplatform oppe
7. Natrum nede
8. Vindueskarnap
9. Toilet under trappe



3D kig – adgang til tårnbygningen



3D kig – adgang til tårnbygningen.



Den lille vige ved Skarresø Camping. Foto: Stig Løcke

C. SKARRESØ: "PORTEN TIL NATURPARK ÅMOSEN"

Områdets muligheder

Dette område er karakteriseret ved et stærkt kuperet dødislandskab med tætte og udstrakte skove omkring Skarresø. At der er en havørnerede på en ø i søen, er yderligere en oplevelse, som der skal tages vare på. De mange vandmøller, Kongens Møller, giver plads til en gammel skovbygd og en møllesø, der giver en tæt og nostalgisk stemning. Området byder på mange herregårde og husmandssteder. Området er derfor fyldt med stærke middelalderfortællinger, hvori også indgår Skarresholm Voldsted og Bromølle kro. Mod nord ligger Jyderup, der med sine 5.000 indbyggere er den største by, der findes så tæt på Naturparken.

Området er den mest tilgængelige del af Åmosen, idet det er let at komme til ved enten at tage toget eller ved at køre ad motortrafikvejen til Jyderup. Her kan besøgende både ankomme langvejsfra med tog til Jyderup Station, i turistbusser eller køre selv. Jyderupstien, der er en cykel- og vandrerute, går gennem området. Desuden er der mange offentlige stier i området. Netop tilgængeligheden giver potentiale til at bruge betegnelsen "Porten til Naturpark Åmosen".

STØTTEPUNKTETS INDHOLD

Aktiviteter:

- Triathlon stævner
- Gå- og vandretur, cykelstop
- Mødested for turister/lokale/frivillige/skoler/undervisning i opvarmet lokale
- Mini turistkontor (foldere, informationstavler, brochurer)
- Ophold inde og ude
- Plads til at rigge cykel/kano til og fra
- Aktiviteter for campinggæster og turister – sommerlege
- Ny bro ud i Skarresø, der giver mulighed for at lægge til med kano, tage kano op og i, fiske, svømme, kriblekrable, ophold
- Udvikling af skovparcour

Funktioner:

- Toilet, bruser, sauna
- P-plads
- Vaskeplads til fisk, MTB, sko og vådragter – inkl. tør-ring
- Stor natur/kultur plancheudstilling koblet sammen med turistinformation
- Mulighed for undervisning af skoler og institutioner
- Udlån af grej via grejkasser
- Omklædning
- Stort kort over hele naturparken
- Bålplads, shelterpladser

Støttepunktets identitet

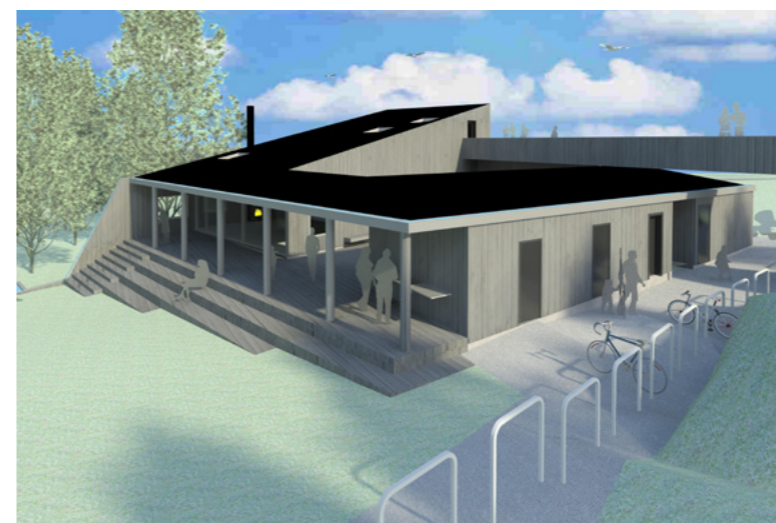
Støttepunktet er placeret ved campingpladsen tæt på en lille vige i Skarresøs sydøstlige hjørne. Det består af en større formidlingsbygning, som rummer en udstilling, der bredt formidler Naturpark Åmosens natur og historie. Samtidig fungerer det som et informationssted for besøgende og turister i Jyderup og omegn. Udstillingslokalet er et dobbelthøjt rum, som indeholder en balkon, hvorfra der via en dobbelthøj vindueskarnap er en fin udsigt over søen og skoven mod nord. Fra balkonen kan man gå udenfor på en højt hævet terrasse, som har broforbindelse henover bygningerne til vigepladsen ved landevejen. Man kan således også ankomme til bygningen i første sals højde fra vigepladsen. I bygningens sydlige del er der et lokale til møder og ophold, hvor også lokale foreninger kan samles. Man kan lægge en knude i brændeovnen og spise sin medbragte mad eller købe et måltid i campingpladsens butik. Vinduesåbninger i både tag og ydervægge giver afvekslende kig mod alle verdenshjørner til himmel og natur. Indeklimaet i bygningen skal styres med naturlig ventilation.

Omkring formidlingsbygningen danner en række mindre bygninger et fælles uderum i form af en

træterrasse, som samler hele bygningskompositionen og giver det en klar form og identitet. Her er en udendørs udstilling af formidlingsplancher om Åmosen. Bygningerne rummer en række servicefunktioner som f.eks. toiletter, omklædnings- og baderum for løbere, cyklister, svømmere og triatlonudøvere. Der er også en sauna til vinterbadere, og der er grejbanker til krible/krableaktiviteter og fiskeri. Der er vaskefaciliteter til kanoer, kajaker og cykler samt et overdækket "udekøkken" til rensning af fisk og håndtering af grej til natur- og teknikaktiviteter.

Træterrassen åbner sig mod syd i en stor siddeterasse mod shelter- og bålplads syd for støttepunktet. Den eksisterende bro ud i søen ved campingpladsen udvides med en bade- og bådebro således, at den kan bruges som platform for sejlads, svømning, badning og fiskeri i den del af Skarresø, som må anvendes hertil uden at forstyrre havørnene.

Når man bevæger sig rundt i bygningerne og på terrasserne, oplever man stedets mange facetter. Mod nord henvender stedet sig til den store natur ved søen og mod syd til den nære natur i lysningen med shelterne og bålpladsen. Et aftenstemningsbillede på stedet er en kombination af synet af solnedgang



Naturrummet set fra sydøst



Naturrummet set fra nordvest



Shelterpladsen mod syd. Foto: Stig Løcke



Broen ud i søen skal forlænges til badning og triatlon. Foto: Stig Løcke

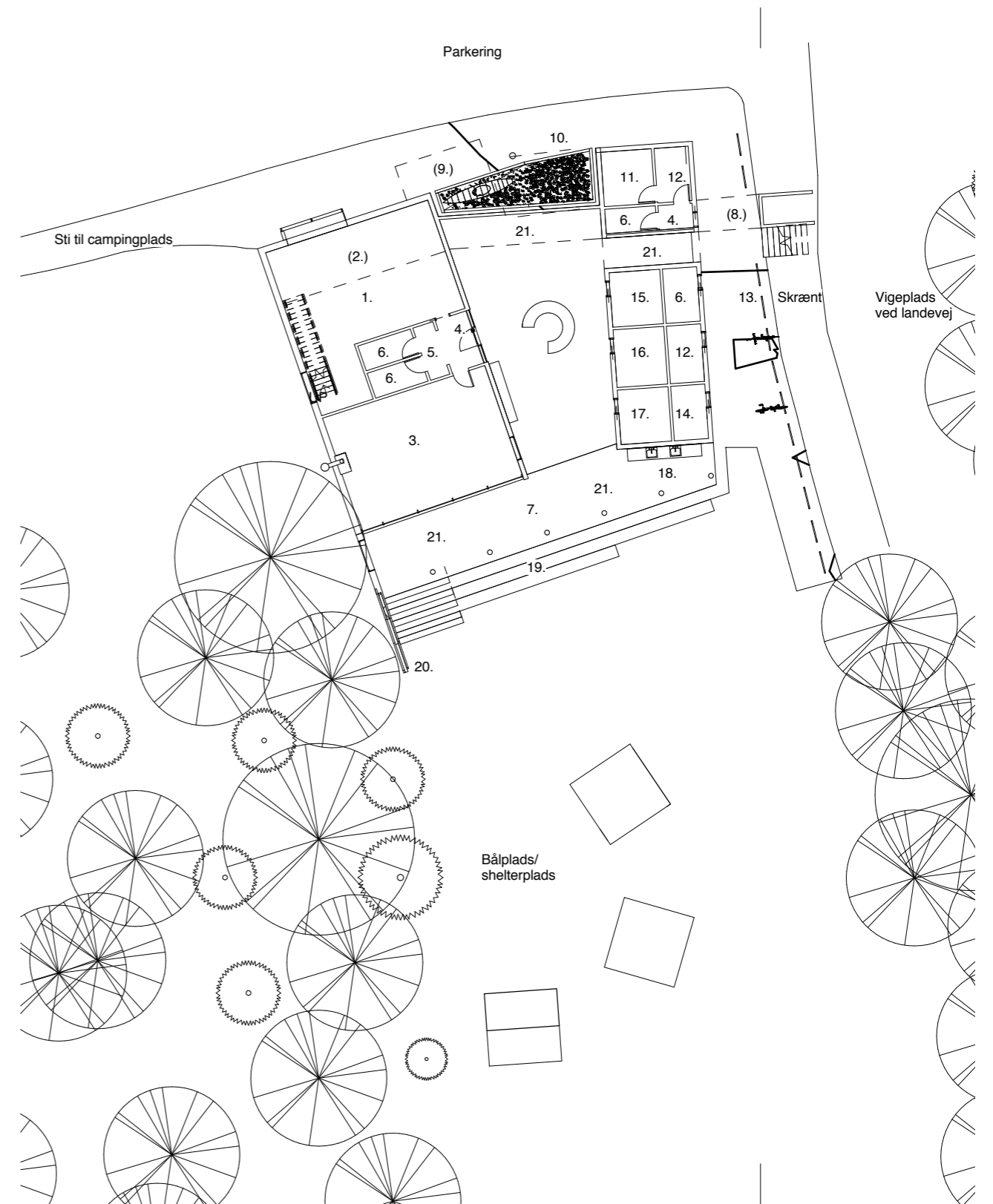
over søen, duften af røg fra bålets strålevarme, som blander sig med duften af mad, som laves over bål, lyden af trampende fødder på træbroen og børn og voksne, som hygger sig sammen, spiser sammen og snakker sammen om dagens begivenheder og oplevelser. I støttepunktet er der læ og ly til alle vejrlig, og fra tagene opsamles regnvandet i en fælles tagrende, som via en vandsliske på sydsiden af formidlingsbygningen ledes ned i et lille regnvandsbassin med overløb til en grøft i skovplantningen mod syd, hvor en helt særlig biotop med tiden vil opstå.

Samarbejdspartnere og brugere

Løb og motion er for alle borgere, der har lyst til at udfordre sig selv, både ved særlige anledninger og i hverdagen. Ved at indtænke særlige anlæg rettet mod børn og unge kan denne målgruppe tiltrækkes i højere grad. Derfor inddrages lokale idrætsforeninger, motionsklubber og spejderkorps i et samarbejde.

Til særlige arrangementer, stævner mv. udnyttes haller og overnatningssteder i området. Ligeledes kan også turistorganisationer bidrage ved at få større grupper til stedet.

Skaresø set fra campingpladsen. Foto: Stig Løcke



SIGNATURFORKLARING:

- | | |
|--------------------------|-----------------------------|
| 1. Ustilling, turistinfo | 11. Sauna |
| 2. Balkon | 12. Bad/omklædning |
| 3. Ophold | 13. Cykelstativer |
| 4. Forrum | 14. Lockers/omklædning |
| 5. Garderobe | 15. Handicaptoliet/puslerum |
| 6. Toilet | 16. Grejbank |
| 7. Træbro | 17. Omklædning |
| 8. Gangbro | 18. Rensebord, fisk m.m. |
| 9. Terrasse, hævet | 19. Siddetrappe |
| 10. Vaskeplads | 20. Vandrampe |
| | 21. Overdækning |



Ornum strand. Foto: Jacob Nyborg Andreassen



Stien i klitterne. Foto: Stig Løcke

D. ORNUM STRAND: KYSTNÆRT FRILUFTSLIV

Områdets muligheder

Dette område rummer den sidste del af Halleby Å, der løber ud gennem Flasken og derfra videre ud i Storebælt. Området er et skovfattigt, fladt og frugtbart slettelandskab, der tidligere blev kaldt for "Heden". Stemningen i dette flade og dermed over-skuelige landskab står i skærende kontrast til det skovklædte, kuperede landskab omkring Skarresø, og har dermed sin helt egen stemning.

"Heden" har været dyrket intensivt siden bronzealderen, og i området omkring åens udmundning ligger bopladser fra ældre stenalder side om side. Ved Flasken slynger Halleby Å sig ureguleret gennem landskabet. Området er tilholdssted for mange fugle, hvorfor der tæt ved Reersø ligger et fugletårn, der giver overblik og udsigt ud over området. På grund af, at det er et lavtliggende område, er der risiko for oversvømming.

Området er tilgængeligt fra Storebælt, hvorfor der kan sejles til støttepunktet i fx havkajak. Men også andre både kan finde vej. Vandrevejen Sjællandsleden går forbi. Sjællandsleden går i øvrigt videre til Fugledegård. Der er gode tilkørselsforhold og parkeringsmuligheder for biler. Det er muligt at vandre syd om Flasken og derved komme til et fugletårn samt til kløverstier på Reersø. Ved Reersø by er også et kunstnerisk miljø.

For kano og kajak er det muligt at sejle ind gennem sukkerkanalen og derved nå til Nedre Halleby Å, der fører ind i Tissø. Der kan ligeledes sejles langs Storebæltets kyst.

STØTTEPUNKTETS INDHOLD

Aktiviteter

- Gåture til stranden, sukkerkanalen (formidlingsstation), Flasken (fuglereservat)
- Svømme/bade/strandaktiviteter inkl. handicapvenlig sti
- Kystfiskeri/undervandsjagt/snorkling
- Kano/kajak/windsurfing mv.
- Cykelstop
- Natur-/kulturudstilling – plancher

Funktioner:

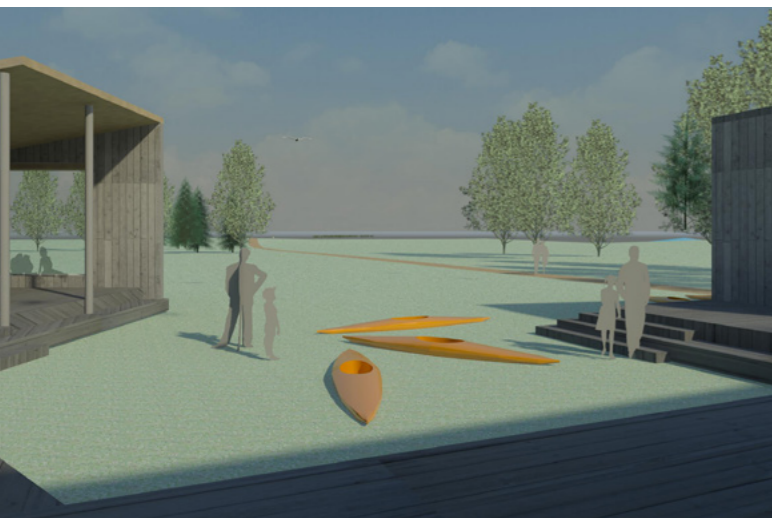
- Ophold/læ/ly
- Måske sauna – el med timer og betaling
- Toilet, vandpost
- P-plads: Biler, trailer og cykler
- Oversigtskort, foldere, folderkasser,
- Omklædning, bruser
- Grejkasser
- Overdækket plads, vaske/tørre (stativ) waders/dykkerdragt, omklædning mv.
- Mulighed for at rense fisk
- Strøm til events (aflåst)
- Lavbro gennem sand og over tang, bro ud i vand, mulighed for at lægge kajak mv. til ved bro
- Kano/kajak opbevaring/rengøring – køre kajak til vand via lavbro



Der anlægges en bade- og bådebro hævet 180 cm. over vandet



3D illustration set fra vest



3D illustration set fra øst med kig til stranden



Fra naturrum er der ca. 300 meter til vandet



3D illustration

Støttestedets identitet

Støttestedet ved Ornum Strand placeres på et offentligt areal i en grøn kilde med skov og parkeringsplads for strandgæster. I den lille skov er der i dag en toiletbygning, som vil blive nedrevet. På dette sted placeres støttestedet. Det vil ligge skjult i beplantningen fra de omkringliggende sommerhuse, men have udsigt over strandengen mod vest til stranden ved Storebælt.

Støttestedet udformes som et u-formet bygningsanlæg, hvor de forskellige enheder er bundet sammen af en træbro. Det vil give karakter af et havneanlæg på kanten af strandengen. Træbroen skal hæves over terrænet mindst en halv meter, fordi området ofte står under vand ved storm og pålandsvind. Selve hovedbygningen er ikke et lukket rum, hvor udefrakommende gæster kan holde larmende fester, men et overdækket læskur med et vindue i gavlen mod stranden. Åbningen vender ind mod arealet, som omkranses af træbroerne.

I de øvrige bygninger er der indrettet faciliteter for aktiviteterne på stedet. Der er mod nord ved den befæstede sti til stranden placeret et depotskur til

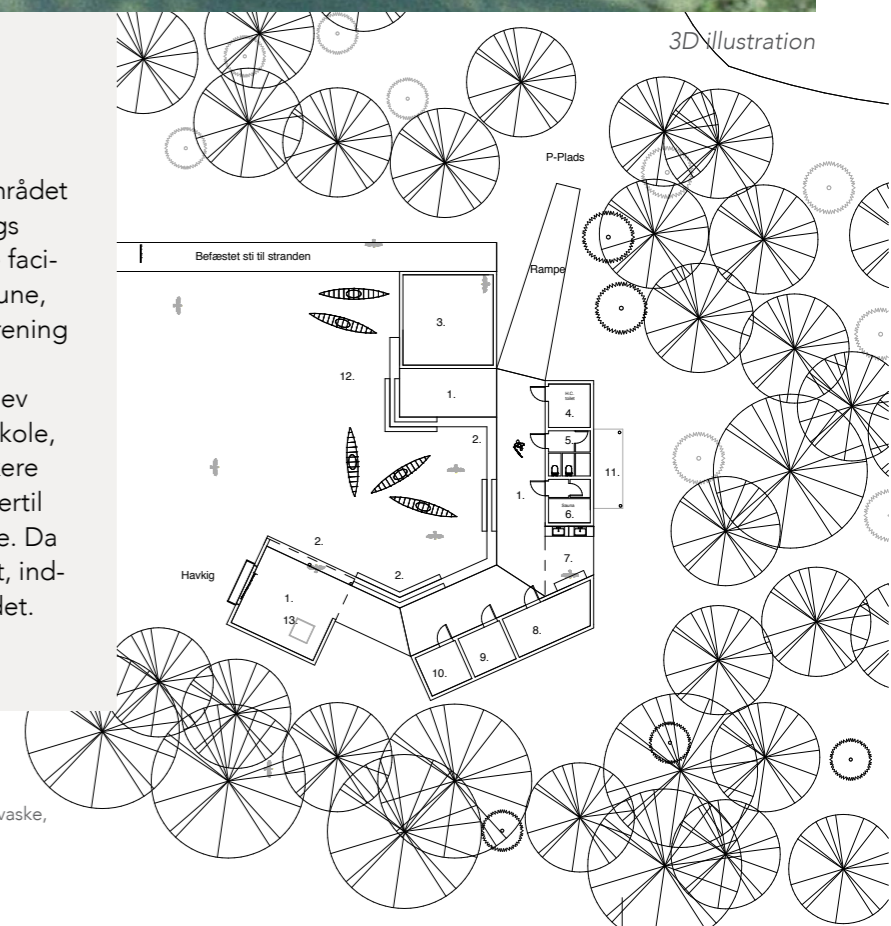
brugere af kajaker, kanoer og surfbredder. Ved skuret er der en vaskeplads til fartøjerne. Der er handikaptoilet med pusleplads, toiletter og bade-faciliteter. Der er sauna til vinterbadere. Der er et overdækket arbejdsbord med vaske til rensning af fisk. Der er overdækket tørreplads til våddragter, og der er depot og værksted for fiskere, omklædningsrum og grejbank.

Fra støttestedet er der ca. 300 meter til vandet. Der anlægges en bade- og bådebro hævet 180 cm. over vandet.

Den nuværende befæstede sti til stranden transformeres til en hævet gangbro ved klitterne, hævet 1½ meter over havets overflade, og den fortsætter et stykke ud i vandet som en bade- og bådebro. Det er meningen, at broen netop skal være så lang, at der er dybt nok til at mindre sejlbåde kan lægge midlertidigt til, og at badende kan springe på hovedet i vandet. I vandkanten etableres en lille, lavere liggende træbro med adgang ud til en flydebro til sejlerne i kajaker og kanoer.

Samarbejdspartnere og brugere

Der er i dag et aktivt sejlermiljø i Storebælt. Området ligger tæt ved et stort sommerhusområde langs kysten, hvis beboere kan udnytte de påtænkte faciliteter. Repræsentanter for Kalundborg Kommune, Naturstyrelsen Vestsjælland, Reersø beboerforening og sommerhusejere er de væsentligste samarbejdspartnere. Derudover vil fx DOF, DN, Gørlev Idrætsforening, Vinde Helsingør Fri- og Efterskole, Lokalforum på Reersø, Tissø Roklub, sportsfiskere o. a. være interessante samarbejdspartnere. Dertil kommer lokale kunstnere, sejlere og kystfiskere. Da der er basis for en væsentlig turisme i området, indgår turisterhvervets organisationer i samarbejdet.



SIGNATURFORKLARING:

1. Træbro
2. Siddetræppe
3. Depot for kajaker, kanoer, surfbredder
4. Handikaptoilet, puslerum
5. Toilet, bad
6. Sauna, bad
7. Rustfrit stålborde med vaske, fiskerensseplads
8. Fiskedepot/værksted
9. Omklædning
10. Grejbank
11. Tørreplads
12. Vaskeplads
13. Overdækket naturrum



Udsigt i Brorfelde bakker. Foto: Stig Løkke

E. BRORFELDE OBSERVATORIUM:

DET ENKLE OG STILLE FRILUFTSLIV I SAMSPIL MED ASTRONOMIEN

Områdets muligheder

Observatoriet ligger i Brorfelde Bakker, der i sin helhed er et uhyre interessant og oplevelsesrigt område med hensyn til både landskab, geologisk historie, botanik og naturhistorie i øvrigt. Området er et karakteristisk eksempel på de fladtoppedede bakkeformer, som afspejler bakkernes geologiske tilblivelse. Området består af slugter og lavninger med stejle sider. Søerne Maglesø, Grøntved Sø og Igelsø opfylder tre af disse lavninger.

Den hidtidige arealanvendelse gør, at området i dag i det store og hele henligger åbent, og at den naturlige overdrevsvegetation samt små områder med vandhuller og moser – både flora og fauna – nærmest udfolder sig ideelt.

Selve observatoriets bygninger og landskabet i Brorfelde er fredede, ligesom det enestående mørke på stedet er mørkefredet for, at udsigten til den klare stjernehimmel kan forblive uforstyrret.

Observatoriets placering ved landevejen mellem Holbæk og Stenlille betyder, at området dagligt passeres af et stort antal trafikanter. Det viser, at det er let at komme dertil med enten bil eller cykel, ligesom der ved observatoriet er gode parkeringsforhold.

Igennem området går en asfalteret vej. Der er en ikke særlig godt vedligeholdt grussti forbi forskningssarealet, som fortsætter gennem hele arealet og videre mod vest til Ringstedvej. Desuden er der en sti mod Brorfelde Landsby. Der er dog forholdsvis få stier i området, men der kan i områdets nordlige og nordøstlige del anlægges et par stiforbindelser henover de åbne arealer og gennem hegn og krat med mulige forbindelser til Åmosen.

Støttepunktets identitet

Det fredede område kræver en ydmyg anvendelse og funktion. Udgangspunkt er derfor, at der skal være et støttepunkt, som inspirerer til naturforståelse og friluftsliv. Et støttepunkt ved Mosehullet ved Brorfelde kan stå i kontrast til den øvrige bygningsmasse på Brorfelde Observatorium. Hvor de øvrige bygninger er robust murstensbyggeri, ønskes støttepunktet netop at være et rum, hvor den besøgende

er tæt på naturen. Der er et rigt fugleliv omkring skoven og mosehullet, som bedst opleves, hvis man står op sammen med fuglene – og det giver et shelter mulighed for. Det er også her, man kan overnatte under stjernerne – og i bogstaveligt forstand i skovens dybe stille ro. Idéen med shelteret er netop, at det skal lægge op til ro og friluftsliv.

Udsigt til søen fra lunden. Foto: Stig Løkke



STØTTEPUNKTETS INDHOLD

Aktiviteter:

- Se sol op- og nedgange, stjerner og stjernebilleder
- Overnatte i total mørke, stilhed og ro
- Gå- og cykelture
- Meditation
- Opleve naturen i mørket
- Udlån af grej
- Naturvejledning
- Aktiviteter i søen: krible-krable, livet i og på vandet, fiskeri

Funktioner:

- Shelter med glastag til stjernerne
- Grejkasser
- Lille platform til undervisning, meditation og naturoplevelser



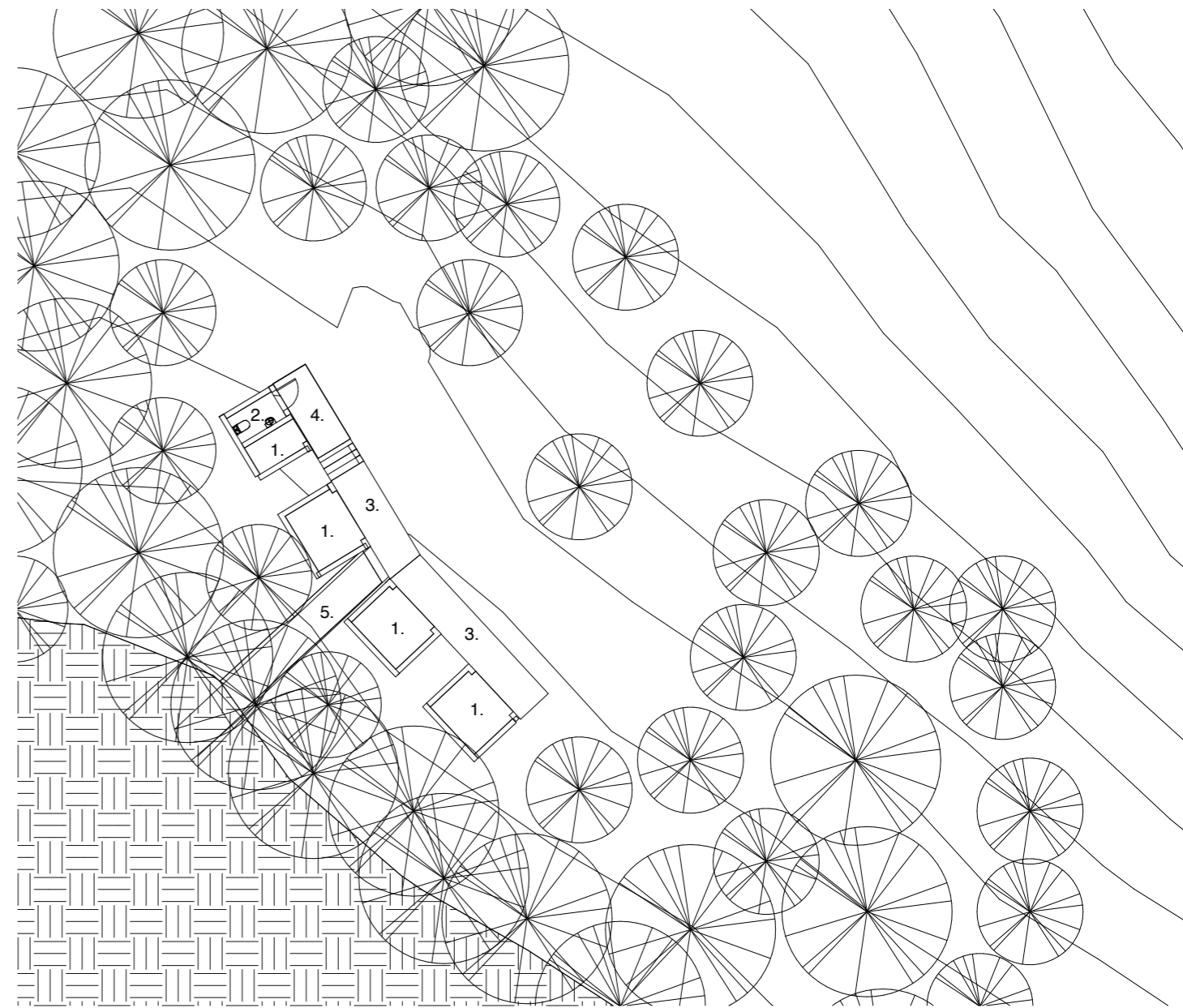
Lunden med shelterpladsen. Foto: Stig Løcke

På højderyggen ved Brorfelde ligger, på kanten af en højt beliggende eng, en lille lund, hvorfra man kan kigge ned i en dyb dal med en sø. Skjult inde i lunden etableres et lille støttepunkt i form af 4 små shelterbygninger, som skulder mod skulder er bundet sammen af en smal træbro. De lave shelterbygninger udgør et ydmygt opholds- og overnattingssted i naturen for fx en skoleklasse. I sheltertagene, som overdækker en del af gangbroen ud for åbningerne, indbygges cirkulære ovenlys, så der er kig til stjernerne efter mørkets frembrud. Dette understreger stedets sammenhæng med Brorfelde Observatoriet. Det ene shelter indeholder – udover soveplads – et lille nødtoilet samt plads til grejkasser. Der er således også vand på stedet til krible/krable aktiviteter.

Samarbejdspartnere

Holbæk Kommune har ejerskabet af observatoriet, og kommunen er derfor den primære samarbejdspartner sammen med Brorfelde Observatorium. Brorfelde Observatorium er under udvikling på initiativ af en lang række lokale foreninger, der er trådt sammen i et præsidium for Brorfelde Observatorium.

Det betyder, at støttepunktet får et lokalt ejerskab. Der er omkring 20 foreninger og interessenter repræsenteret. Da området er fredet og der er store natur- og fugleinteresser på stedet, vil også DN og DOF blive inddraget i samarbejdet.



SIGNATURFORKLARING:

1. Shelter
2. Toilet
3. Gangbro
4. Grus i tærren
5. Sti

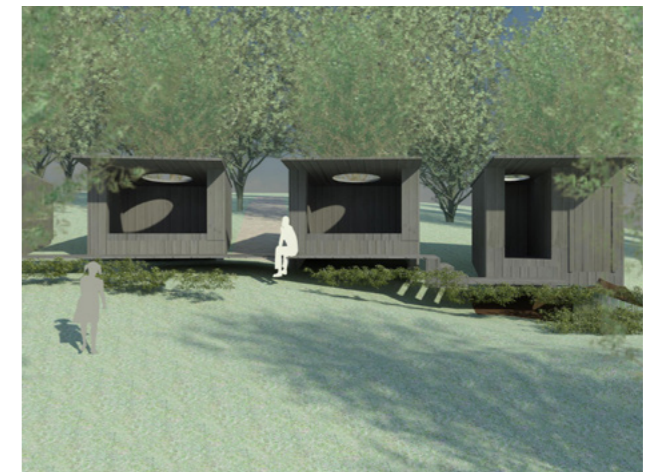
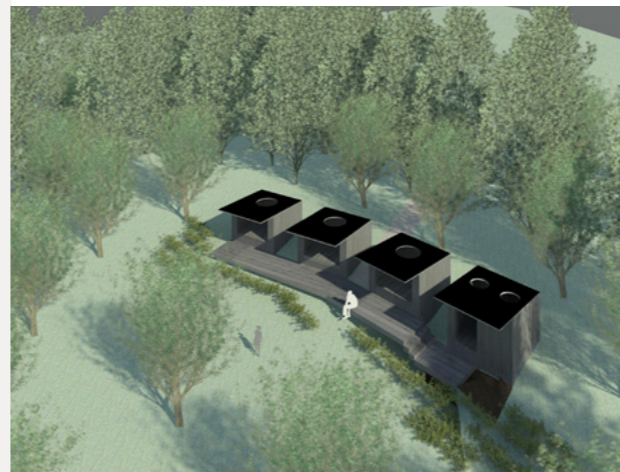
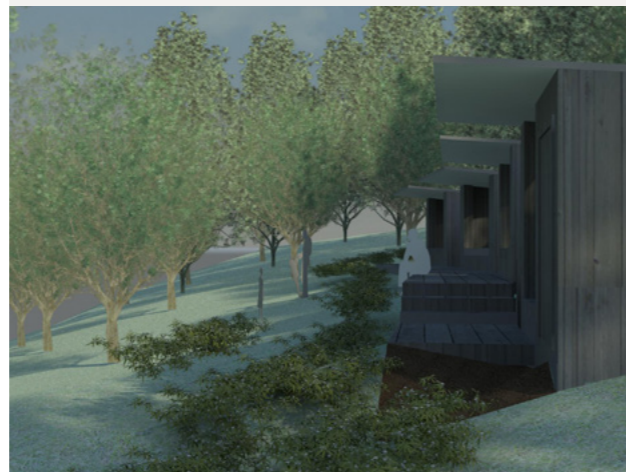




Foto: Jacob Nyborg Andreassen

INFRASTRUKTUR

Sammenhæng mellem støttepunkterne
Naturparken har i dag ikke et sammenhængende stisystem, men der findes en række forskellige lokale og regionale stisystemer. En meget væsentlig, fremtidig opgave vil derfor være at sikre yderligere adgang til Naturparken ved etablering af nye stisystemer og parkeringsmuligheder i tilknytning hertil. En opgave som Naturpark Åmosen vanskeligt selv kan stå for.

Bevægelse mellem støttepunkterne må primært forventes at foregå via eksisterende stisystemer eller via offentlige veje. Der findes et vidt forgrenet net af markveje og private stier i Naturparken, som i dag bruges af naboer, foreninger og venner, og hvor der i princippet er offentlig adgang. Disse kan dog kun i begrænset omfang etableres som formelle stier og adgangsveje.

I sydøstlige del af Store Åmose forsøger Naturparken at etablere et nyt Spor i landskabet.

Skal der skabes et sammenhængende stisystem, vil det være naturligt at placere stien langs åer og søer. Det vil være en meget stor økonomisk, administrativ og politisk opgave at etablere ca. 50 – 60 km stier i meget våde eller fredede områder, da det vil berøre ca. 500 lodsejere og ca. 1000 matrikler.

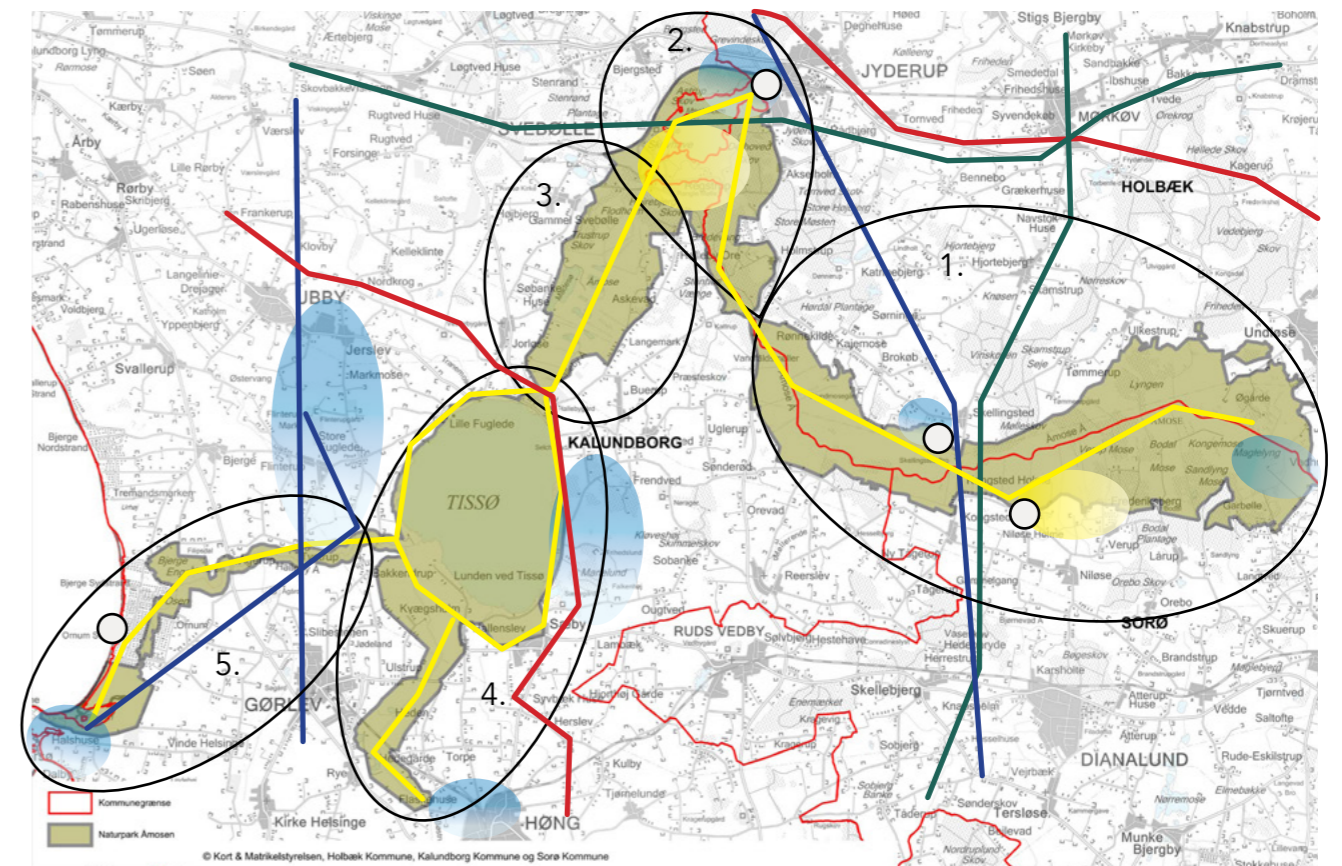
EKSISTERENDE LOKALE STISYSTEMER

- På kanten af Naturparken ved Reersø, Høng og Udby findes der kløverstier af forskellige længder
- Ved Tissø og i den østlige del af Store Åmose findes tre Spor i landskabet
- På østsiden af Tissø er der to umarkerede cykelruter, samt Margueritte ruten
- På friluftsområde Skellingsted findes et mindre stisystem
- Naturparken gennemskæres i nord/sydgående stier som Jyderupstien, Sjællandsleden og Værsløvstien
- Nationale cykelruter gennemskærer Naturparken omkring Jyderup og i Store Åmose

Foto: Jacob Nyborg Andreassen



Nyt sammenhængende stisystem



Den eksisterende infrastruktur.

Sorte cirkler er støttepunkter, Blå cirkler er lokale stier, blå streg er regionale stier, gule cirkler er stier under udarbejdelse, rødlinje er Margueritte ruten, grønne linjer er nationale cykelruter, gul linje kunne være et udkast til sammenhængende stisystem, men det er ikke under de gældende vilkår muligt at realisere.

1. Store Åmose, 2. Skarresø, 3. Lille Åmose, 4. Tissø, 5. Nedre Halleby Å.



Foto: Jacob Nyborg Andreassen

Foto: Stig Lockø



FORMIDLING

På de enkelte støttepunkter fokuseres på særlige aktiviteter. Det betyder ikke, at også andre aktiviteter end de nævnte kan finde sted der. Fx kan løb, vandring og ridning finde sted fra alle støttepunkter, men der vil på det enkelte sted være en særlig prioritet for en eller flere af dem.

Styringen af de nævnte aktiviteter og udviklingen heraf har udgangspunkt i formidlingscentret Fugledegård. Den skal foregå med høj grad af samarbejde med interesserede og berørte parter. Det er lokale foreninger, myndigheder, turismeerhvervet, lodsejere, men også samarbejde på nationalt plan, som skal bidrage til at nå en høj grad af tiltrækning. Det er derfor en væsentlig faktor at opnå samarbejde med og etablering af kommercielle interessenter.

Ud over det bemandede formidlingscenter findes der ubemandede formidlingsstationer, bl.a. en ved Assentorphytten, Sukkerkanalen, Vasebakkegård og Sølyst. Formidlingen skal udgøre et væsentligt element til at skabe interesse og viderebringe viden, der gør, at gæster vil søge ud i området. De ubemandede formidlingsstationer skal indeholde grejksker til udlån med temaer, der matcher de områder, som de er beliggende i. Derved formidler stationerne den særlige natur og kulturarv, som findes i det pågældende område. Formidlingsstationerne er det net, der binder Naturparken sammen i form af veje, stier og vandløb. Det er også et vigtigt formidlingselement, at der opsættes formidlingstavler, mærkning af ruter og QR-koder.

Således vil Naturpark Åmosen være et levende område i stadig udvikling.

Detaljekort over området

