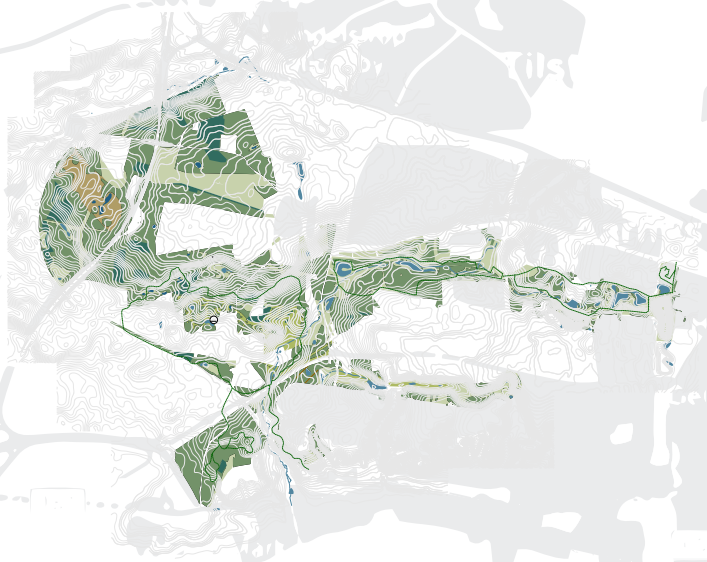


TRUE SKOV FOR ALLE

Udviklingsplan for friluftslivet



KOLOFON

Titel

True Skov for alle
– Udviklingsplan for friluftslivet

Forfattere

Anders Busse Nielsen med bidrag fra,
Ole Hjort Caspersen og Frank
Søndergaard Jensen, Københavns
Universitet samt Jens Rex Christensen og
Majken Hvid, LABLAND Architects

Udgiver

Naturstyrelsen, Søhøjlandet

Udgivelse

21 januar 2019

Forside illustration

Jens Rex Christensen

ISBN

978-87-93593-97-8

Layout

Katrine Hernø Munck,
LABLAND Architects

Elektronisk udgave af rapporten:

[https://naturstyrelsen.dk/
naturbeskyttelse/naturprojekter/true-
skov-for-alle/](https://naturstyrelsen.dk/naturbeskyttelse/naturprojekter/true-skov-for-alle/)



AARHUS
KOMMUNE



lab land
LABLAND ARCHITECTS



INDHOLD

Forord	5
Indledning	6
En samlet plan for True Skov området	9
Rammer	10
Metode	13
Brugere og interessenters ønsker	14
Udviklingsplanen	20
Landskabelig sammenhængskraft og naturindhold	22
Faciliteter der understøtter friluftlivet	30
Stisystemer med aktiviteter og opholdsteder	34
Portal & destinationer	42
Samskabelse, fundraising og rækkefølge	50
Formidling og inddragelse fremadrettet	51
Gemte ideer	52
Kilder	53
Bilag	53



Lundagergaard shelterplads i Skjoldhøj
Kilen. Foto: Aïdin Esmaeli

FORORD

I løbet af 2018 har Naturstyrelsen, Aarhus Kommune og Lokale og Anlægsfonden i samarbejde med Københavns Universitet og LABLAND Architects udarbejdet en udviklingsplan for friluftsliv i True Skov området. Projektområdet består af True Skov, der forvaltes af Naturstyrelsen og af Skjoldhøj Kilen og Langdalen, der forvaltes af Aarhus Kommune. Der har været et stærkt ønske fra parterne om at behandle området som et samlet hele i forhold til at skabe en sammenhængende udviklingsplan for friluftslivet. Planen for udvikling af friluftslivet i True Skov området er udarbejdet gennem en omfattende borgerinddragelse, hvorfor den har fået titlen: *True Skov for alle*.

Gennem et års tid er der blevet indsamlet viden om og drøftet idéer til udvikling af True Skov området. Arbejdet har haft fokus på at identificere muligheder, barrierer og potentialer for friluftsliv i samarbejde med en følgegruppe med repræsentanter fra en bred vifte af eksisterende og mulige brugergrupper og interessenter. Som en del af arbejdet har studerende fra Arkitektskolen i Aarhus allerede lavet punktvisse interventioner i området og formidlet disse på de sociale medier, ligesom den lokale afdeling af Friluftsrådet har oprettet Facebook gruppen True Skov for alle. Derudover har forskellige medier givet positivt medspil og omtale undervejs. Alt sammen har givet forskellige muligheder for at følge med i arbejdet og spille ind med idéer og kommentarer, ligesom det har bidraget til at skabe synlighed omkring området.

Planen for udvikling af friluftslivet i True Skov området bygger på dette brede fundament af viden, ideer og engagement. Planen og idéerne er ikke en politisk vedtaget plan men projektgruppens og følgegruppens produkt, der er udarbejdet som et vigtigt skridt i en langsigtet proces for planlægning af friluftsliv i hele det bynære landskab vest for Aarhus. Naturstyrelsen og Aarhus Kommune vil allerede i løbet af 2019 påbegynde arbejdet med at afklare og realisere udviklingsplanen trin for trin i samarbejde med relevante brugergrupper, interessenter og fonde.

Knud Erik Hesselbjerg, Projektleder, Naturstyrelsen

Stine Rytter Bengtsson, Projektleder, Aarhus Kommune

Jens Øyås Møller, Projektleder Lokale og Anlægsfonden.

INDLEDNING

LIGE RUNDT OM HJØRNET

True Skov og dens forlængelsen ind i Langdalen og Skjoldhøj Kilen er for mange aarhusianere 'lige rundt om hjørnet'. Tættere på end Riis Skov og Marselisborg skovene. Alligevel benytttes True Skov området meget lidt til friluftsliv. Det står i kontrast til Riis Skov og Marselisborg skovene som nærmest overforbruges. En del har været i True Skov området mange gange, men flere har aldrig været der, og nogle har faktisk aldrig hørt om True Skov. Området skal med andre ord forbindes bedre med Aarhus og med borgerne i Aarhus Kommune.

True Skov har samme størrelse som Aarhus' gamle bykerne indenfor Ringgaden. Den er mere end seks gange så stor som Riis Skov. Når Skjoldhøj Kilen og Langdalen regnes med, er det, vi her kalder for True Skov området, endnu større. I fugleflugt er der 6 km fra Hasle Bakker gennem Skjoldhøj Kilen og videre ud til True Skovs vestlige kant. Fra Voldbækkens opdæmning i de gamle Mølledamme ved Tre Ege til True Skovs afgrænsning ved Viborgvej er der 3,5 km. En størrelse, der næsten kun kan overskues fra et af de mange svævefly, der letter fra startbanen i den nordlige del af området.

True Skov området binder byen sammen med det åbne land, ligesom Riis Skov og Marselisborgskovene binder byen sammen med kysten. Derfor har området også stor mulighed for at blive et natur(ligt) bindeled mellem mennesker og natur, hverdagsliv og fritidsliv, arbejde og hjem. Og det uanset om man tager i skoven for at blive forpustet, tage et stille pusterum, lege, lære eller nyde.

I dag er den rekreative anvendelse mest intensiv i kilerne, der rummer ældre og beskyttet natur og veludbyggede stisystemer. Den yngre del af True Skov området bruges i mindre omfang, og her er det kun de skovveje, der understøtter områdets drift, der er anlagt. Tanken var, at det rekreative lag med stier, opholdssteder og faciliteter for friluftsliv skulle tilføjes, når skovens træer skabe rumligheder og naturoplevelser. I dag, anno 2019, har rumlighederne og naturen for længst indfundet sig. Med andre ord, er det tid til en velment videreudvikling af True Skov området, hvis det rekreative potentiale skal forløses.

Jeg kendte ikke selv til alle de friluftslivs faciliteter der er i True skov og Skjoldhøjkilen. Shelters bålsteder, borde og bænke og gode stier. Og det selvom jeg har boet i Aarhus i 5 år. Så reklame og oplysning er muligvis en vej frem til flere brugere af skoven.

(Besvarelse på Vildledningen)

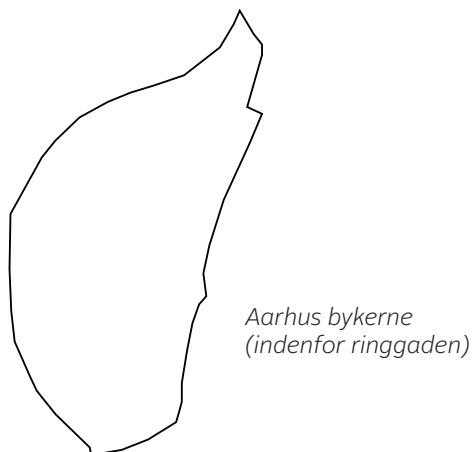
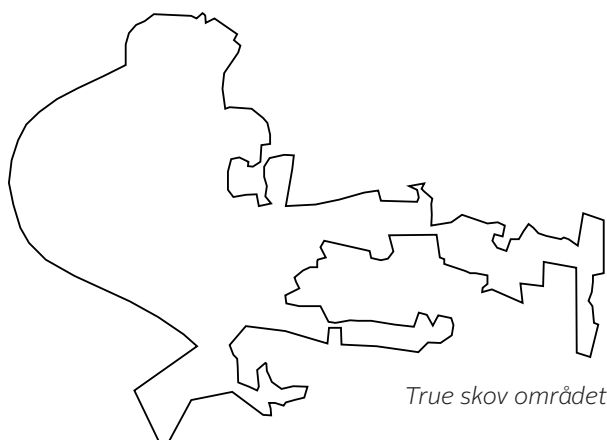


Illustration: Størrelsessammenligning



Dele af True Skov området set fra et af de svøvefly der letter fra Aarhus Svøveflyklubs startbane ved Bavnehøjvej. Centralt placeret i billedet er ses True landsby og den omkringliggende skov, der fortsætter ind i Skjoldhøj Kilen.

Foto: Mikkel Als

STOR VÆRDI OG ENDNU STØRRE POTENTIALER

De første områder i True Skov blev tilplantet i 1994 som en forlængelse af Skjoldhøj Kilen. Allerede i 2002 opnåede parcelhusene i den nærliggende Skjoldhøjpark en ekstraordinær stigning i handelsværdi. Huse beliggende indenfor 100 meter fra skovrejsningsområdet opnåede en stigning på 15 % i handelsværdi, og stigningen var endnu større for de huse, der lå direkte ud til skovrejsningen (Anton og Thorsen 2003). Der blev bogstavelig talt sat pris på nærhed til det nye skov- og naturområde. Det var derfor naturligt, at Naturstyrelsen og Aarhus Kommune i 2005 samarbejdede om at give Skjoldhøj Kilen et fælles løft med fortsat skovrejsning og udbygning af stisystemer i Skjoldhøj Kilens vestlige del. Her blev også regnvandsbassiner ændret og Voldbækken blev restaureret til at være et attraktivt naturelement med høje naturværdier. Investeringerne var med til at binde Skjoldhøj Kilen og True Skov fysisk sammen til ét samlet naturområde og samtidig gøre det mere attraktivt og tilgængeligt for friluftsliv (Aarhus Kommune 2005).

At det er godt for både krop og sjæl at komme ud i naturen bekræftes bl.a. i undersøgelsen af danskernes friluftsliv fra Friluftsrådet i 2017. Naturen appellerer stort set til alle og kan rumme flere forskellige typer af brug. Fire ud af fem danskere oplever, at friluftsliv og ophold i naturen bidrager

til deres mentale og fysiske sundhed og velvære (Friluftsrådet 2017). Med ca. 70.000.000 besøg om året, af den voksne del af befolkningen, er skovene på førstepladsen for danskernes friluftsliv (Jensen 2012a). Den nærmeste skov får stadig større betydning. Således er tre ud af fire besøg er til den skov, der er nærmest ens bopæl (Jensen og Koch 2004, Jensen 2012b), og vi ved at personer, som bor tæt på skov- og naturområder bruger dem oftere og mange føler sig sundere og glattere. På linje med idrætscentre og andre fritids- og sundhedstilbud bidrager True Skov og andre bynære skov- og naturområder med andre ord til at løfte folkesundheden - mentalt, fysisk og socialt. Derfor giver det god mening at investere i udviklingen af bynære skov- og naturområder med fokus på tilgængelighed og muligheder for friluftsliv.

Investeringer i True Skov området har potentiale til at skabe rigtig meget værdi. Det er de lokale samfund, som bruger området til hverdag, der får langt størstedelen af gevinsten (Anthon og Thorsen 2003). Men True Skov områdets størrelse og beliggenhed gør det værdifuldt for alle aarhusianere. Således estimeres det, at der er grundlag for flere årsbesøg end i Marselisborg skovene. Et friluftsliv der i 2030 anslås til en årlig velfærdsværdi på 43,5 millioner kr. (Cole m.fl. 2018).



På opdagelse langs træspang i Skjoldhøj Kilens gamle sumpskove med frodig skovbundsflora, lyden af vand og fugle.

Foto: Anders Busse Nielsen

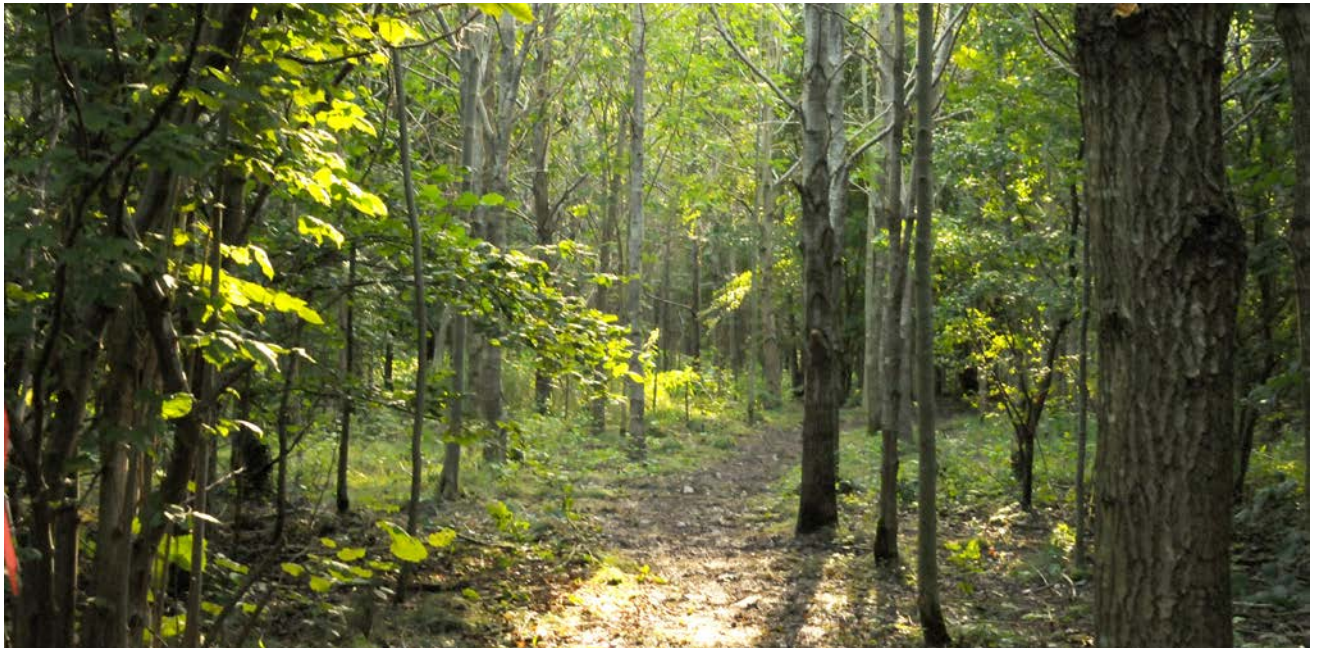
EN SAMLET PLAN FOR TRUE SKOV OMRÅDET

I løbet af 2018 har en følgegruppe med repræsentation fra en lang række af True Skov områdets brugere og interessenter (se bilag 1) arbejdet sammen med Aarhus Kommune, Naturstyrelsen, Lokale og Anlægsfonden, LABLAND Architects og forskere fra Københavns Universitet. Barrierer for friluftsliv er blevet analyseret og kortlagt, muligheder for friluftsliv er blevet diskuteret og ideer prioriteret.

Med et fokus på *nu og her* og med respekt for den langsigtede udvikling, er de mange input bearbejdet til to typer af tiltag, der understøtter og stimulerer friluftslivet i True Skov området.

- Landskabelig sammenhængskraft og naturindhold
- Faciliteter der understøtter friluftslivet

De to typer af tiltag er forskellige, men samtidig tæt forbundet. Et levende landskab med varierede naturoplevelser er således afgørende for lysten til at besøge True Skov området og for variationen af det friluftsliv, der kan udfoldes i området. Derfor er tiltag, der er rettet mod landskabs- og naturindholdet, udviklet i samspil med konkrete og stedbaserede forslag til indgange, stisystemer, opholdssteder og andre faciliteter. Som en del af dette er der arbejdet med at skabe et samlingspunkt, der kombinerer friluftsliv og naturoplevelser på en ny måde og derfor kan blive et vartegn for området.



Solstrejf på skovbunden og frodige hassel og tjørnebuske under de 20-årige ege i området, der foreslås at blive en Huleby.

Foto: Anders Busse Nielsen

RAMMER

Høj puls og lav puls

Aarhusianerne har forskellige motiver for at søge ud i naturen. En stor gruppe søger naturen som et sted til at finde ro og bare være til stede på naturens præmisser. Samtidig er naturen blevet det foretrukne 'motionsrum' for andre grupper, der er stærkt motiveret af at få sved på panden og pulsen op. Ved at 'reservere' områder til den rene naturoplevelse og lave separate stisystemer minimeres risikoen for konflikter mellem brugergrupper. Stisystemerne krydser hinanden og samles ved indgange og centrale opholdssteder, så brugere mødes og oplever hinandens brug af naturen.

Potentielle nye målgrupper

Som nævnt er planen for friluftliv i True Skov området udviklet i samarbejde med en følgegruppe med brugere og interessenter, der repræsenterer vidt forskellige typer af friluftsliv. Det har været strategien for den dialogbaserede inddragelse at starte her, vel vidende, at der også er aarhusianere, der kun sjældent eller aldrig kommer ud i de grønne områder. Den gruppe er sværere at aktivere i en følgegruppe. Ikke mindst fordi de ikke er organiseret og derfor kræver en stor opsøgende indsats. Det er dog helt åbenlyst, at der i den gruppe findes mange, for hvem den gavnlige effekt på fysisk og mental velvære ved at komme ud i naturen, vil betyde øget livskvalitet.

Mange af de basisfaciliteter, der lægges op til i planen, såsom stillezoner, separate stier, parkering, borde og bænke, opholdssteder, madpakkehuse og toiletfaciliteter, vil skabe en god ramme for at True Skov området kan bruges af praktisk taget alle uanset baggrund, alder, fysisk formåen og livssituation. Derudover har der været fokus på, at de foreslåede tiltag også levner plads og skaber rammer for, at True Skov området fremover kan bruges til forskellige borgerrettede rehabiliterings og forebyggende sundhedstilbud via en mere tværgående indsats med deltagelse fra flere af kommunens forvaltninger. I den forbindelse skal fremhæves fællesskabets betydning for indsatserne, hvilket tillægges stigende vægt i både forskningen og kommunens arbejde.

Aarhus vokser

Aarhus vokser. I 2030 forventes det, at kommunen har 75.000 nye indbyggere. Derfor har friluftslivet i byens grønne områder og det bynære landskab også vokseværk. I de gamle kystskove er friluftslivet så omfattende og forskelligartet, at det kan begynde at skade naturværdierne og forringe mange besøgendes oplevelser. Balancen mellem beskyttelse og benyttelse synes tæt på at tippe. Som en af 'naturens teenagere' er naturen i størstedelen af True Skov området ikke på samme måde afhængig af beskyttelse, men snarere af at blive udviklet. Det kan ske i samspil med udviklingen af mulighederne for friluftsliv i området. Udvikling af friluftslivet i True Skov området supplerer de gamle kystskove og vil forhåbentligt også kunne aflaste dem.

Skov- og naturarealet vokser

Med afsæt i kommunens plan fra 1989 om *Aarhus omkranset af skov* har Miljø- og Fødevarerministeriet, Aarhus Kommune og Aarhus Vand i knapt 30 år samarbejdet om at få mere skov i Aarhus. Skovrejsningerne beskytter vigtige drikkevandsinteresser og skaber samtidig nye muligheder for friluftsliv. Skovarealet i Aarhus Kommune er siden 1990 vokset fra 5 til 11 procent. Den 3. december 2018 underskrev Miljøminister Jakob Ellemann-Jensen, Rådmand Bünyamin Simsek og Direktør for Aarhus Vand Lars Schrøder en ny visionær samarbejdsaftale om skovrejsning på yderligere 570 ha. Aftalen er endnu et skridt på vejen mod det endelige mål om ca. 3.000 ha nye skovlandskaber i kommunen i 2030, svarende til et skovdække på 17 procent.

Den nye aftale om skovrejsning vil på sigt binde True Skov området sammen med Geding Skov og vandbøflerne i Kasted Mose og skabe det største sammenhængende skov- og naturområde i byens historie. Som en del af kommunens 2030 vision er det, målet at skovrejsningen sidenhen skal svinge tilbage ind mod byen mellem Skejby og Tilst, hele vejen ind til Brendstrup Skov og Vestereng og dens forbindelse med Skjoldhøj Kilen. Udviklingsplanen for True Skov området bidrager til at sætte hele dette perspektivareal i spil i en langsigtet vision for friluftslivplanlægningen.

Et nationalt anliggende

True Skov området er ét blandt rigtig mange bynære skovrejsningsområder i Danmark. Ligesom det er tilfældet i Aarhus, er der også storstilede planer for bynære skovrejsninger, der beskytter drikkevandet omkring mange andre byer i Danmark. Udvikling af naturoplevelser og et aktivt friluftliv i unge bynære skovrejsningsområder er med andre ord et nationalt anliggende. I den sammenhæng kan erfaringer og eksempler fra *True Skov for alle* fremadrettet bidrage med viden, inspiration og konkrete eksempler til såvel fagfolk som lægmand.

"Den nye samarbejdsaftale sender Aarhus direkte ind i den grønne superliga. Vi giver aarhusianerne meget mere natur tættere på deres hjem, hvor de kan løbe, gå, cykle eller bare tage et pusterum fra storbylivet. Det tal kan stige til nye højder, når vi tør være så visionære, som vi er i den aftale, vi underskriver i dag" Miljøminister Jakob Ellemann-Jensen



Miljøminister Jakob Ellemann-Jensen, rådmand Bünyamin Simsek og direktør for Aarhus Vand Lars Schrøder underskriver den nye samarbejdsaftale om skovrejsning d 3 december 2018.

Foto: Anders Busse Nielsen

MEGET MERE NATUR TIL AARHUS

Aarhus Kommunes vision for udvikling af bynær skov og natur



Ny skov og natur efter jordfordeling 2018



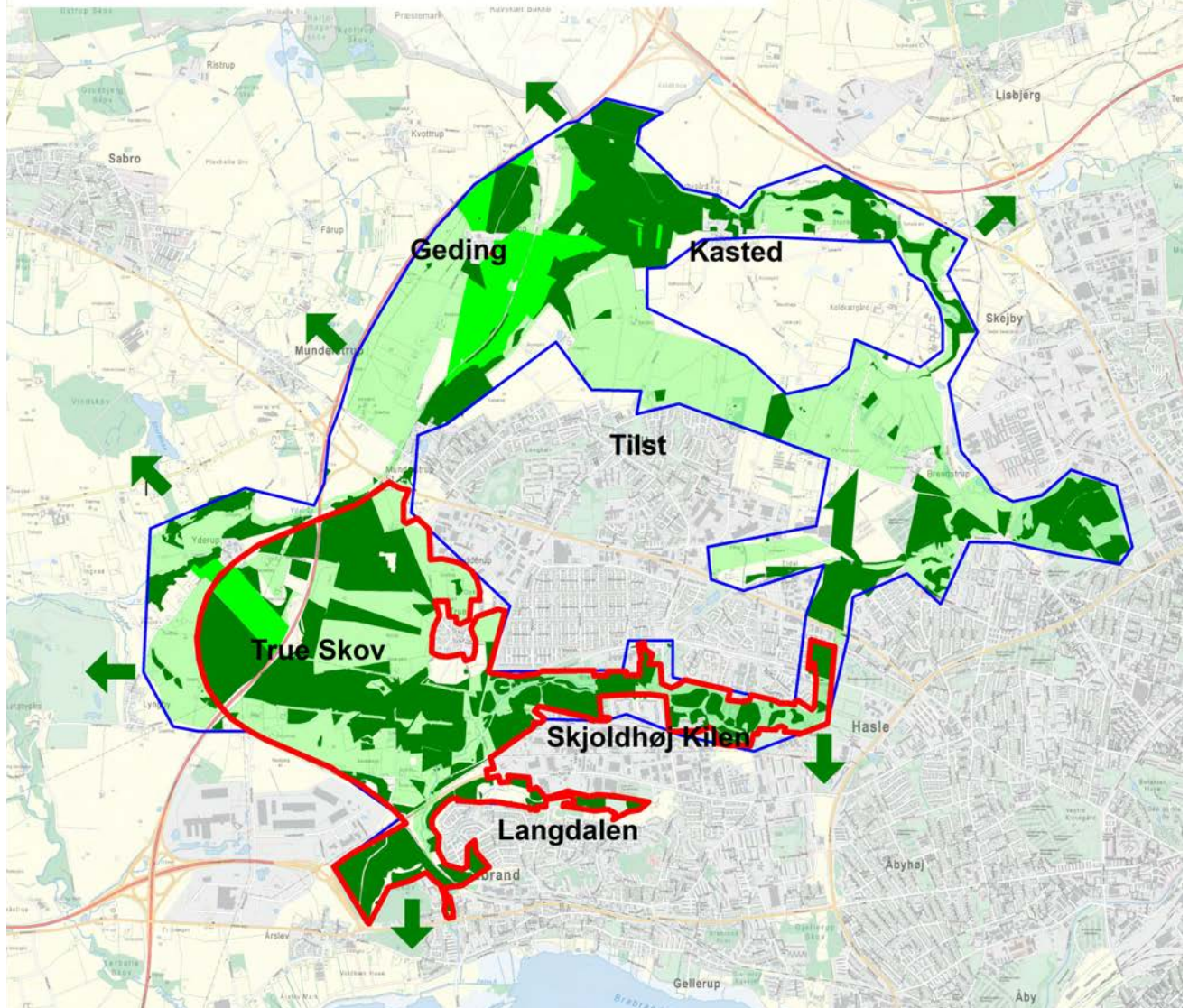
Eksisterende skov og natur



Kommuneplanrammer for ny skov og bedre sammenhæng i naturen



True Skov for Alle Projektområde



De nyherhvedede skovrejsningsarealer (lysegrøn) binder True Skov området sammen med Geding Skov og vandbøljerne i Kasted Mose. Som en del af kommunens 2030 vision, er det målet at skovrejsningen (rudeskravering) sidenhen skal svinge tilbage ind mod byen mellem Skejby og Tilst, hele vejen ind til Brendstrup Skov og Vestereng og dens forbindelse med Skjoldhøj Kilen.

Illustration: Aarhus Kommune



Tætte unge løvtræsbevoksninger opdelt af snorlige skovveje, der følger de gamle udskiftningskel.

Foto: Rasmus Hjortshøj

METODE

DIALOGBASERET

Når omfanget af friluftsliv i Aarhus' bynære landskab stiger og samtidig bliver mere og mere forskelligartet, så stiger behovet for en dialogbaseret planlægning af rammerne for friluftsliv også. Som det også vil blive uddybet på de følgende sider, har mangfoldigheden af opfattelser, brugsmønstre og ønsker til True Skov området været i centrum for en aktiv inddragelse af en følgegruppe med repræsentation fra en lang række af True Skov områdets brugere og interessenter. Den dialogbaserede proces, har ikke 'kun' haft fokus på det fysiske landskab, men ligeså meget på, hvordan True Skov området 'gives mening' af dets brugere, og på at få disse meninger kortlagt og bragt i spil i udviklingen af fælles forestillinger og forståelse for udviklingen af friluftsliv i området (Kristensen, Primdahl & Vejre 2015).

STEDSKABENDE TILGANG

True Skov området, dets historie og de landskabelige, administrative og sociale sammenhænge er blevet analyseret af Københavns Universitet (analyserne sammenfattes i bilag 2) for at skabe en ramme for en 'stedskabende tilgang' til udvikling af friluftslivet i True Skov området. De stedspecifikke analyser er blevet kombineret med analyser af Aarhus Kommunes overordnede plandokumenter, som f.eks. Cykelhandlingsplan, Friluftslivsplan og Kommuneplan. Sammen med Københavns Universitets teoretiske viden og LABLAND Architects praktiske erfaringer har analyserne dannet et bredt og forskningsbaseret grundlag for den dialogbaserede inddragelsesproces og for det faglige arbejde med at udvikle en samlet udviklingsplan for friluftslivet i True Skov området.

STRATEGISK UDVIKLINGSPLAN

Områdets størrelse og de komplekse landskabelige helheder, det indgår i, har fordret en overordnet planlægningsmæssig tilgang til stisystemer, landskabelig sammenhængskraft og placering af nye faciliteter for friluftsliv. Samtidig har de stedspecifikke indpasninger af tiltagene nødvendiggjort en formgivning af landskabets rumligheder og deres forløb; dvs. design tilgang. Som en første afprøvning af denne design tilgang, inviteredes Unit A fra Aarhus Arkitektskoles landskabs- og byplanlægningslinje til en to ugers workshop. I løbet af de to uger udviklede og implementerede studenterne fem punktvis interventioner, der hver især tilførte rumlig variation til omgivelserne og samtidig tydeliggjorde landskabets historie og eller kulturarven (se bilag 5).

Grundet det strategiske fokus på friluftsliv adskiller arbejdet med udviklingsplanen sig fra Naturstyrelsens og Aarhus Kommunes generelle planlægningsarbejde og plandokumenter, hvor forskellige planemner behandles ligeværdigt. Udviklingsplanen, *True Skov for alle*, er dog også baseret på analyser, der spænder på tværs af planemner, og rummer også tiltag til beskytte og udvikling af landskabskarakteren, kulturmiljøet, naturpleje og skovudvikling i det omfang, de har direkte betydning for forslagene til udvikling af friluftslivet i True Skov området.

Følgende tematiske analyser har dannet et stedspecifikt viden grundlag for følgegruppen og det faglige arbejde med at sammenstille en samlet udviklingsplan for friluftslivet i True Skov området:

- Nuværende og potentielle brugergrupper og interessenter
- Kulturhistorie, kulturhistoriske fund og beskyttede fortidsminder
- Landskabsdannelse, jordbundsforhold og hydrologi
- Beskyttet natur og økologiske forbindelser
- Støjpåvirkning fra veje og jernbane
- Mobilitet til og i området for forskellige brugergrupper
- Eksisterende faciliteter for friluftsliv
- Rumlige analyse

BRUGERE OG INTERESSENTERS ØNSKER

Inddragsprocessen for True Skov har fulgt to spor

1) En følgegruppe med repræsentanter fra et bredt udvalg af områdets brugere og interessenter har løbende bidraget med at kortlægge området og kvalificere og prioritere nye tiltag i True Skov området.

2) Børn og unge fra Skjoldhøjsskolen og Sødalskolen skolen fik udleveret et 'opdagelseskit', så også deres oplevelser og ønsker kunne bringes i spil.

FØLGEGRUPPEN

Informationsmøde, februar 2018

Processen for True Skov området blev kickstartet med et informationsmøde for hele følgegruppen. Visionerne for projektet blev fremlagt og de forskellige parter og den fremadrettede proces præsenteret. Formålet med informationsmødet var at skabe et solidt og informativt grundlag for den videre proces og samtidig fik alle deltagere udleveret et opdagelseskit til øvelsen 'Vildledning'.

Workshop 1, april 2018

Til workshop 1 blev der i fællesskab samlet op på vildledningsopgaven (se de følgende sider). LABLAND præsenterede en oversigt over de mange forskellige input, der var fremsendt. Derefter udpegede og beskrev deltagerne potentialer og problematikker på et kort over True Skov området. Var der et bud på løsningsforslag, blev dette også beskrevet. Efterfølgende 'fløj' vi op i helikopteren og de største problematikker og potentialer i True Skov området blev identificeret.

Herefter bevægede vi os ud i fremtidens True Skov område. Her var fokus på værdier og aktiviteter, og ved hvert bord blev der diskuteret, hvilke aktiviteter, som skulle være særligt i fokus, hvem brugerne kunne være og hvilke værdier, der skulle kendetegne området. De vigtigste blev prioriteret og der blev samlet op i plenum. De vigtigste var:

- Overraskende // Hemmelig // Eventyrlig
- Vild Natur // Biodiversitet
- Stille // Rolig // Afslappende
- Aktiv // Bevægelse
- Spiselig // Fællesskab

Workshop 2, sep. 2018

Til den anden workshop blev følgegruppens medlemmer præsenteret for den foreløbige plan. Formålet var at få deres input og kommentarer, sådan at de kunne bidrage til at kvalificere arbejdet yderligere. Med udgangspunkt i det udarbejdede planforslag blev der ved hvert bord arbejdet videre med planen. Hvad fungerede godt og hvad skulle ændres? Og ikke mindst, hvad var vigtigst og hvad mangler? Alle kommentarer blev samlet på planen, og efter øvelsen blev der samlet op i plenum.

'Vildledning' var en opdagelsestur i True Skov, hvor alle skulle tage på tur i skoven og udvælge 5 steder, de syntes, der var noget særligt over. Det kunne både være positivt og negativt. Hvert sted blev beskrevet, fotograferet, der blev placeret et lille skilt og stedet blev markeret på et kort. Alle informationerne blev indsamlet og kortlægningen af True Skov området udgjorde et vigtigt grundlag for det videre arbejde.

Øvelsen gav et fælles udgangspunkt til den første workshop og gav den enkelte mulighed for at komme med deres syn på området og ikke mindst, så bidrog det med unik information om området i forhold til de mange forskellige interesser og behov.

OPSAMLING PÅ INDDRAGELSE

Positiv – eksisterende forhold

Dyreliv ●
 Vand/søer ●
 Samle/sanke ●
 Skjoldhøjken (vand/variation) ●
 Langdalen ●
 Lysninger ●
 Lundagergård/grejbank ●
 Hundeskove ●
 Vinterens hjerte ●

Negativ – eksisterende forhold

Veje udgør markant barriere for adgang og brug ●
 Kedelige stier ●
 Rigtige skovstier – ikke 'veje' ●
 Manglende skiltning ●
 Manglende parkering og toiletmuligheder ●
 Affald – specielt ved p-pladser ●
 'Skovdrift' – mangel på 'vildhed' ●
 Mangel på blomstrende skovbryn ●

Ønsker

Bilfri forbindelse over veje (Anelystvej og motorvej) ●
 Stier til udsigtspunkter ●
 Trec bane (ryttere) ●
 MTB spor ●
 Små slyngede skovstier – ikke 'veje' ●
 Bedre p og toilet forhold ●
 Variation, variation, variation i skovbilledet ●
 plads til naturen på naturens præmisser ●
 Mere afgræsning med dyr ●
 Blomstrende skovbryn ●
 Lysninger ●
 Vand, vand, vand ●
 Mere at sanke/samle ●
 Flere overnatningssteder - Lejrplads ●
 Rustik lejr(skole) ●
 Sculpture by the forest ●
 Naturlegeplads/huler ●
 Spejderhytte/foreningshus ●
 Pausefold og højhotel (ryttere) ●
 Udkigstårn(e) ●
 Lys omkring bålhytten i True Skov ●
 Opmålte og markerede ruter ●

Landskab og
naturindhold

Stisystemer og
tilgængelighed

Opholdssteder
og faciliteter

Aktiviteter



Billede 1-3: Workshop 1 – Kortlægning af nutidens og fremtidens True Skov
 Billede 4: Workshop 2 – Præsentation og kvalificering af den foreløbige plan

FØLGEGRUPPENS KORTLÆGNING AF TRUE SKOV OMRÅDET



Det er dejligt afvækkende at disse træer står med stor afstand. Det giver nogle flotte brede træer. Skoven kunne godt bruge flere områder som dette, og lysninger i de meget tætte ege-bevoksninger.



Udsigtsbakken mangler sin bæk og et bålsted, hvor både gående, ridende og andre kunne tage et hvil og yde udsigten og roen i skoven.



Vinterens Hjerter, her og natur i en højere og spændende kunstværk burde promoveres mere, det, Jørn Rønnow har med det - det havde



Skovstykket en forholdsvis sjælden beplantning i de danske skove.

Der mangler P-plads ved indkørslen til skoven



Den to-delte skovsø med blishøns, et herligt stykke natur.



Vinterens hjerter (området) vil være oplagt til revilding, evt. med vildt net og elge som man kan have friluftsliv sammen med.



Der mangler skiltning til skoven

Spring af naturlige materialer. Det er sjovt at springe i naturen. Det lange stykke mellem svæveflyvepladsen og motorvejen er kedeligt, det kunne gøres sjovere med spring. I kan hente inspiration fra riderute Sydlyn. Det er ret godt beskrevet, også hvordan man tilgodeser at både ryttere og fx cyklister kan færdes uden at genere hinanden. Jeg har vedhæftet et dokument fra naturstyrelsen, som er en opsamling af erfaringerne fra Rideruten Sydlyn. Her er der desuden et alternativt sted til at gå under E45. Desuden kunne man etablere et gennemgående ridespor, som forbinder hele kommunen fra syd til nord og som kan forbindes til de andre rideruter i landet. True Skov kunne være udgangspunkt for ovenstående, og derfor vil det være nødvendigt at etablere en parkeringsplads, hvor man kan komme til med trailere. Denne plads bør være i relativ nærhed af "hø-hotellet" og shelterpladsen, da foder derved let kan medbringes.



Lysningen - Denne vidunderlige lille lysning tog os begge med storm, både dens skønhed med de høje skærter og dens lokation i fht vejen gør den interessant for rollespil.



Dejligt vandhul til passage vigtigt for OCR løb med steder hvor det er ok.



Inde i mellem de lige rækker - Stedet er interessant for de der lille være mulighed for sti udvikling, og evt paviljoner eller andre lign simple byggerier som man kan samles om. Dog er der meget larm her fra motorvejen, hvilket man nok bør forsøge at afskærme.

Her ser rart ud at være - nok endnu mere når der er noget grønt!

De grønne kiler fra motorvejen bliver til lydslygter. Det kunne være godt at plante/lave lyd vold. Evt. jord volde.

Området vest for E45 og mellem Lyngbygårdsvej og Bavnehøjvej. Her kan man lave en tunnel under E45 og derved forbinde området med det store skovområde syd for True. Det vil gøre tilgangen til skoven lettere og spare os for de mange kilometer på vejene. Jeg vil gerne understrege, at de veje vi taler om og nuværende bruger, er smalle og snørklede uden lys, sneredning, forto, cykelsti og nogle steder uden rabat. Alligevel er den tilladte hastighed 80 km/t. Det gør tilgangen til skoven farlig for både ryttere, fodgængere og cyklister.



Her kunne stå en skulptur. Jeg har en ide om at en del af skoven kunne anvendes til skiftende udstilling af skulpturer lidt a la Sculpture by the Sea altså Sculpture in the Forest. Måske som en filial af Aros

Her er skoven tæt og lukket for mennesker og dyr



Det var rigtig dejlig og jeg kom til at tænke på Varde, hvor man har en masse skulpturer i skoven tæt på byen - ikke at jeg synes de er flotte der, men det syntes jeg faktisk Vinterens Hjerter - og kunne man lave flere kunstværker i træ, sten etc. ville det være spændende

Søen ved bål-pavilionen, desværre ligger noget af den i mørke og er blevet skæmmet af graffiti.

Kloakdæksel midt i skoven - Dette er interessant, da området ellers kan virke meget utilgængeligt gør tilstedeværelsen af kloak det mere sansynligt at sanitet og vand kan føres derud.

Hvad skete der her? Et selvbestalt træ. Hvorfor så megen monokultur i lige rækker?



en åben plads og der var en fuglekasse, nøddehegn. Her mødte jeg en gruppe som var ude at samle skrald i naturen. kendte den ene og de henviste mig til mit 3. sted

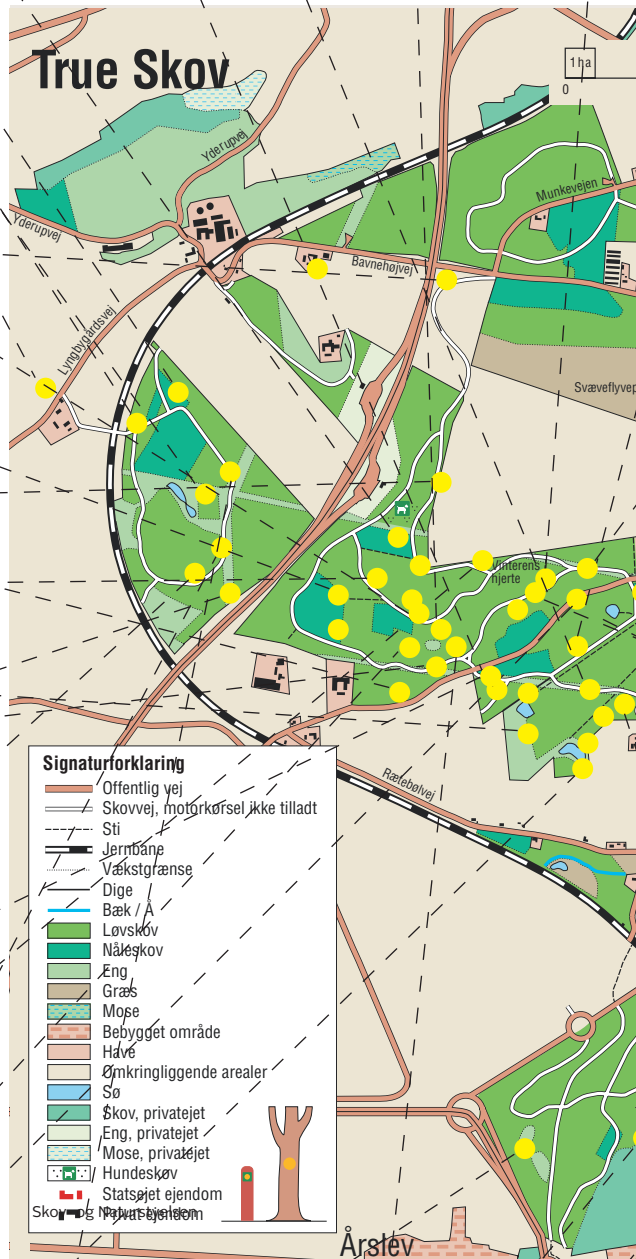
Kan nogle af arealerne og noget af skoven ikke anvendes til afgræsning af dyr



Stengran - mulighed for udfordring generelt en mangelvare i det lidt for "pæne" område.



Placeret lige op at Løjtnantens have - et overset parkliggende område. Her er et dejligt plateau hvor der kunne bygges et udgangspunkt for adgang til naturen. Der kunne være mulighed for direkte adgang til naturen for spejdere, for beboere, ældre i bofællesskabet, børn på aflastningshjemmet. Der er adgang til vandløb i voldbækken samt til stisystemet der fører videre ud i området.





mødtes kultur
enhed. Dette
rki i True Skov
ere og gøres til
vde i mente
det fortjent!



Shelter. Her burde laves mulighed for at promovere det som "hø-hotel", hvor ridende kan komme og opsætte en midlertidig fold på den dejlige end ved søen og ås overnatte i shelteret, før de fastsætter deres ridetur-ferie.

Fladt åbent område - godt til at bygge ting på med rafters og plads til masser af leg.

Et fint æbletræ. Kunne der komme flere af dem. Det ville brude de lidt kedelige lysnings"striber", hvis der blev plantet frugttræer, spiselige urter eller blomster. Tror det ville tiltrække mennesker såvel som dyr. Hvis man planter Krokus, når de at komme frem før græsset kan overtage.

Her på begge sider af Anelystvej, er et stykke "vild" skov, som ser ud til at være opvokset spontant (ikke plantet). Her er krat, skovbryn og småfugle. På den del, der ligger øst for vejen, er der desværre en masse affald. Her er også en p-plads, men uden tilkørsel? (en bom ud til vejen)

Vil gøre området mere brugbart hvis der var passage under vejen. Mindre gene for alle



I Skjoldhøj kilen er et meget smukt område med søer, bække, enge og skov. Ved denne dejlige sø kan man se dyrelivet udfolde sig med svaner, blyshøns, rørhøns og der er også lappedykkere - et sandt naturskønt sted - en perle for alle.

Mulig plads til start / mål zone til et løb. God plad. Mulighed for etablering af el/vand/skur opbevaring.



Lundbygård - Denne bygning er særlig fordi den ligger midt i et grønt område og giver en mulighed for at aflåse, tungt og dyrt udstyr, samt giver mulighed for adgang til vand (og måske sanitet) i et ellers bart område.

Her kan du plukke bær til din snaps (til efteråret)



en rigtig fin sø, som ligger væk fra grusvejen men hvor der er flere småstier ned til - en dejlig sø med blyshøns og gæs.

På engen ved bækken kunne der med fordel opsættes en natur træningsbane, gerne med mulighed for både hest og ryttere, gående, cyklende og for hunde fra den nærliggende hundeskov.



Trojaborg Labyrinten er desværre helt ødelagt, der er flyttet rundt på stenene og labyrinten på skiltet kan slet ikke genkendes i græsset.

En forbindelse til MBT sporet i Hasle Bakker er nok afgørende for, om sporene ved Årlev vil blive brugt



En TREC-bane er en ny konkurrenceform for heste, en slags agilitet for ryttere. En bane vil tiltrække naturryttere til fra andre områder og det kunne desuden være et udflyttsmål for fx familier, der gerne vil i skoven og se på hestene. Jeg har vedhæftet et link med erfaringerne fra Frederikshåb, hvor der er etableret en sådan bane. Den kan placeres mange steder i skoven og med forhindringer spredt ud over et stort område i skoven syd for True.

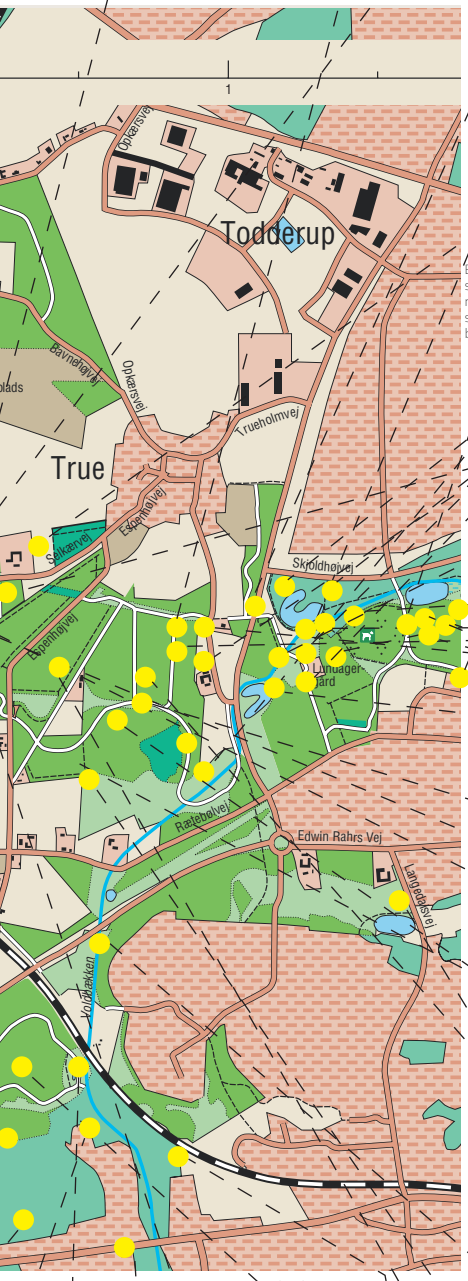
Shelterpladsen ved Lundbygård - Dette åbne område kunne danne en flot ramme for en rollespil, shelterne og bålpladser giver også mulighed for at lave spil om aftenen eller over en weekend.

Hundeskoven ved Lundagergård. En perle for hundefolket. Tæt på byen og alligevel i skoven. (Husk dog snor i hund ledet for stykket).



Den hesteskoformede sø, er et område, der er dejligt at være i. Der er fugle i søen og insekter i græsengen tæt på. Det eneste generende var støjen fra Skjoldhøjvej. Kan man bygge en lydtdæmpende vold?

I skoven i baggrunden ses de lange lige rækker af træer. Kan man lave et skovbryn, som skjuler rækkerne? Det ville også give en blødere overgang til det lysåbne areal foran. I skovbrynet kan plantes fuglekirsebær, hvidbjørn og skovæbler som blomster og sætter frugt.

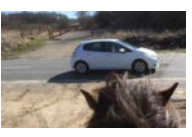


God plads og godt med

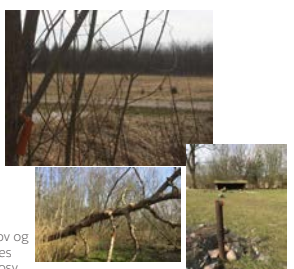
En stille plads i solen med lyden og synet af en rilsende bæk. Her kan man nyde sin medbragte mad. I vandkanten står der et træ, der giver masser af liv: insekter, svampe, lav, mos.

De lange, lige stier fungerer ikke. De bliver hurtigt kedelige at gå på. Kan man lave dem slyngede eller lave gå-stier ind igennem skoven?

Anelystvej, skærer lige igennem det meget brugte Skjoldhøj kilen og det mindre brugte område syd for True. Man skal ret langt væk fra skoven og op i villakvarteret for at bruge den tunnel, der er i forbindelse med cykelstien. En tunnel eller vejbro ved skoven på Anelystvej vil give de mange brugere fra det bynære område mulighed for længere sammenhængende ture ud i naturen.



Udenfor området. Væltet træ - dødt ved. Skønt at se et væltet træ, der har fået lov at blive liggende. Højner biodiversiteten. (Giver fx fødegrundlag for svampene, insekter osv.). Lundagergård, fedt med et sted hvor man kan låne grej. Det giver mulighed for at gå på opdagelse i naturen og kan give folk et tilhørsforhold. Mangel på skovbryn. Overgangen mellem skov og græsarealer. Bare græsarealer kunne anlægges som blomstereng, der ville tiltrække insekter osv og mennesker til området.



Dejlig eng og sø lokalisation.

Styk ind i skoven, hvor der er hyggeligt og et af de steder hvor der er plads til at gå ind, tænker shelter, bålplads, løb, vand i skoven mm.



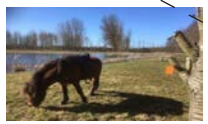
"Vinterens hjerte". Omgivet af et hjerte af levende hegn af nåletræer ca. 100 m. i diameter. Ses på luftfoto kortet. Trænger til pleje.



Bakketop centralt placeret i langdalen. Steder er genialt til placering af fyrtårn i form af byggeri, mødested, shelter. Det er centralt placeret, der kan skabes plads til parkering og der er fremragende udsigt over langdalen. Endvidere er der offentlig transport, cykel- og gangsti.



Skuested for ryttere. En forbedring for skovens mange ryttere kunne være en fast indhegning og en bom, hvor man kunne stille hestene, når vi holder pause - frokostpause eller overnatning i shelteret. Der er god plads ved bordene ved søen vest fra Espenhøjvej. Her er desuden meget smukt. Udgifterne hertil må være overkommelige.



Nu begynder det at ligne skov. Træerne er næsten lukket over til vejen. Dødt ved + blomstrende hassel.



Sporet kan fint forbindes med området syd for. Her ved prikken er skoven godt egnet til en lidt mere bygget stil end den gamle del af skoven.

Naturlig opstået variation i skovbilledet pga. høj vandstand.



Placeret lige op at Løjtnantens have som er et overset parklignende område i den sydlige del af området. Der er masser af parkering, potentielt letbane- og togstop og rig mulighed for at skabe en port til områdets sydlige del.

Skovens udsigtspunkt.

Lidt variation i skovbilledet i form af lysning på en lille høj.



Faunapassagen under Edwin Rahs vej, meget affald her. Kan der etableres stiftforbindelse som forbinder området nord og syd for Edwin Rahs Vej.



Stenliste til Voldbækken under jernbandedæmningen. Kan der laves en gangbro for fodgængere i stenlisten?



Klemte inde på en lille firkant mellem to vidder og Silkeborgvej. Mangler på Naturstyrelsens kort og faktisk også på forsvundet på Kraks kort.





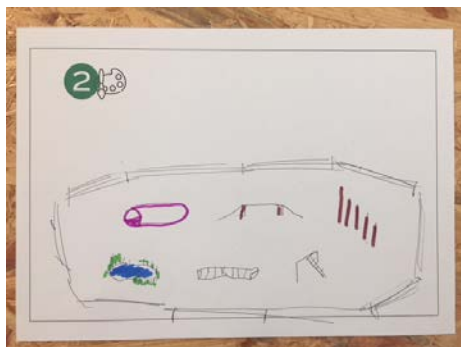
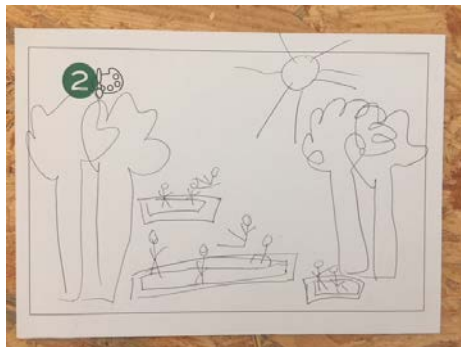
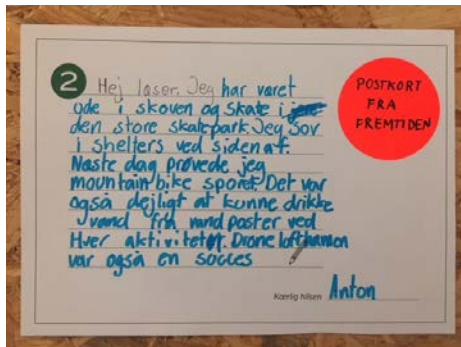
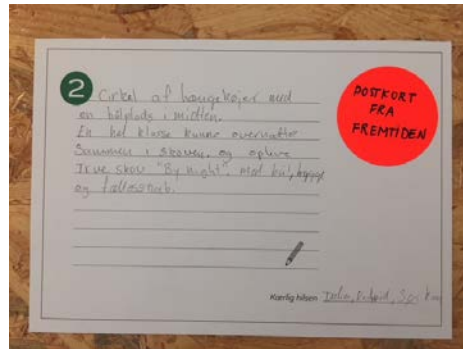
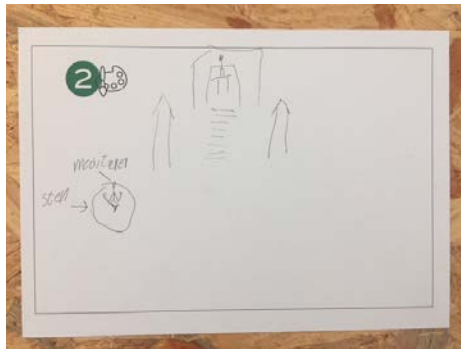
Skolerne på tur i True Skov området

Elever fra Skjoldhøjskolen og Sødalskolen fik udleveret oplevelseskit og sammen med deres lærer var de på opdagelsestur i True Skov som en del af deres undervisning. På baggrund af turen rundt i området skulle alle elever tegne og skrive et postkort hjem fra fremtidens True Skov. Hvordan så der ud og hvad kunne man lave?

Resultatet blev til 20 fantasifulde beskrivelser og tegninger af et besøg i fremtidens True Skov område, hvor der både er dronebaner, svævebaner, en ønskebrønd og makeup-spejl og meget mere. Det gav børnene en stemme i projektet og gav et vigtigt indblik i, hvad der fanger og interesserer netop denne målgruppe.



På opdagelse i True Skov



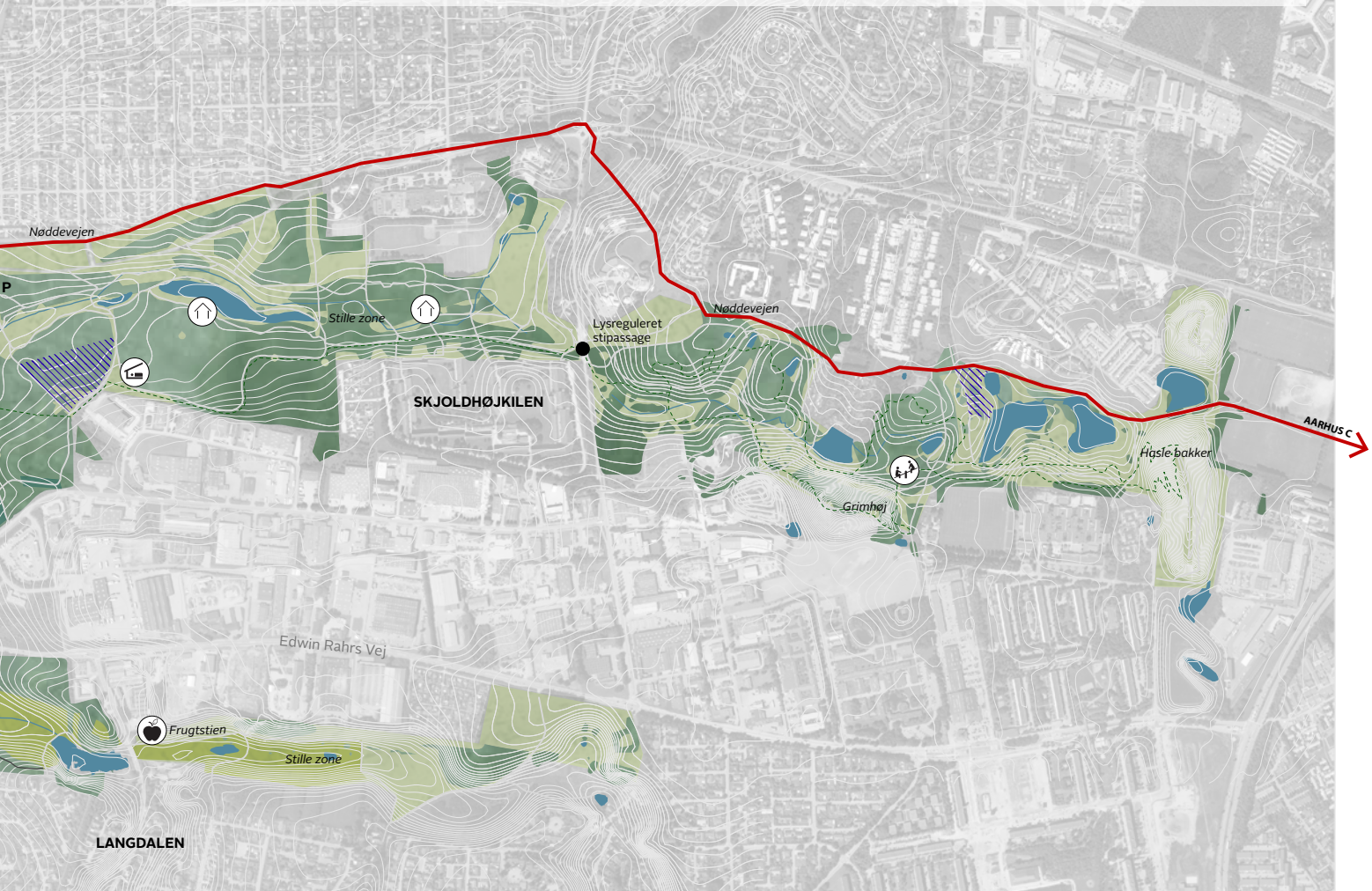
Postkort fra fremtidens True Skov



UDVIKLINGSPLANEN

Forslag til udvikling af True Skov områdets landskabelige sammenhængskraft og naturindhold i samspil med nye faciliteter og muligheder for friluftslivet (oversigtskortet findes også i bilag 3).

- Nye lysninger, vandhuller, græsningsarealer og stiføringer formidler områdets tidsdybde og tilføjer sammenhæng og variation i naturoplevelser og muligheder for friluftsliv
- Områder til den rene naturoplevelse og separate stinetsværk minimerer risikoen for konflikter mellem brugergrupper. Stisystemerne mødes kontrolleret og samles ved indgange og centrale opholdssteder, så brugere mødes og får forståelse for hinandens brug af naturen
- Cykelruiter og stisystemer udbygges så de nedbryder barrierer for bevægelse i området og skaber cykelforbindelser mellem arbejde og hjem
- I kilerne er der allerede et veludbygget stisystem som respekterer de fredede og beskyttede naturområder, hvorfor nye stisystemer og faciliteter for friluftsliv primært udvikles i skovmassiverne omkring True landsby



Index

STIFORBINDELSER

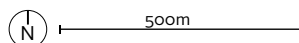
- Fælles - Eksisterende skoveveje
- Til fods - Nye stier
- Ny primær cykelrute - Forbinder by og opland
- Eksisterende primær cykelrute
- Grøn cykelrute
- MTB singletrack
- - - Ryttere - Treck bane

FACILITETER

- Udsigtshelter
- Gravhøj shelter
- Camp
- Foreningshus
- Lundagergård shelter
- Madpakkehus
- Huleby
- Parkering
- Stipassage
- Trec bane
- Høhotel & pausefold
- MTB Teknik bane
- Broforbindelse
- Legeplads
- Nøddevej
- Frugtsti
- Bærspor

LANDSKAB

- Løvskov
- Nåleskov
- Græsningssskov
- Lysninger/åbne arealer
- Naturlig succession
- Ny sø
- Eksisterende sø & å
- Hundeskov



LANDSKABELIG SAMMENHÆNGSKRAFT OG NATURINDHOLD

I dette afsnit beskrives de konkrete og stedbaserede forslag til at forbedre sammenhængskraften i landskabet og mulighederne for varierede naturoplevelser.

ET LANDSKAB MED DYBE RØDDER

True Skov området emmer af historie. Da True Skov blev plantet var områdets rige kulturarv og varierede topografi en vigtig inspiration for træartsvalget. Rækker af kirsebær blev plantet for at markere udskiftningsskellene og fugtige lavninger blevet tilplantet med ask. Ved at tage skridtet videre, så også skovens udformning fremover kommer til at understrege de historiske lag, kan der skabes mere variation og sammenhængskraft i landskabet og i dets naturindhold.

“Godt med lysninger, vandhuller mm. Vi vil gerne have varieret natur i True Skov området”.

(Følgegruppemøde, 18. september 2018)



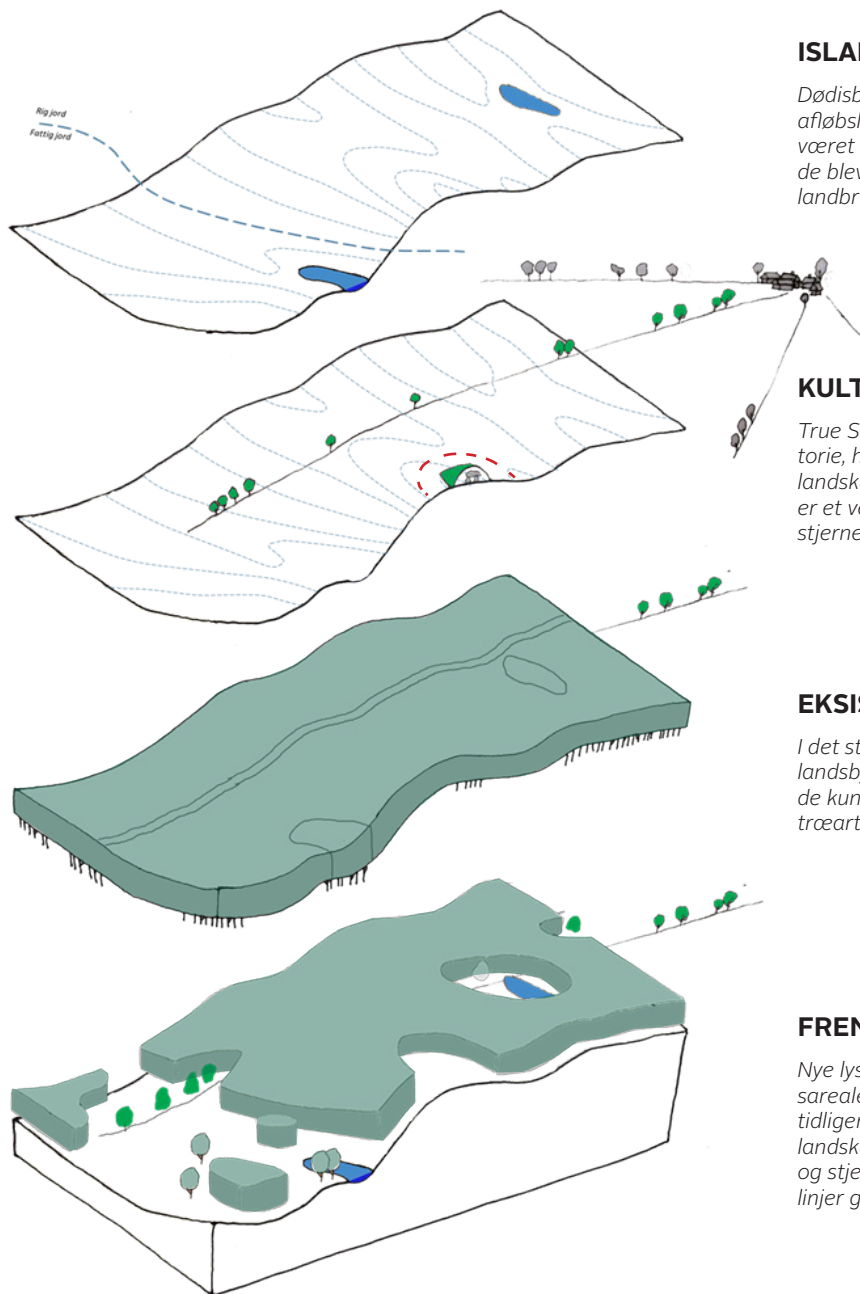
“I Skjoldhøj Kilen er der et meget smukt område med søer. Bække, enge og skov. Ved denne dejlige sø kan man se dyrelivet udfolde sig med rugende svaner, blishøns, rørhøne mv. – og der er også lappedykkere. Et naturskønt sted – en perle for alle”.

Besvarelse fra Vildledningen

Foto: Lulie Novo

True Skov området rummer stor landskabelig variation og emmer af historie. True landsby ligger central placeret på en højtliggende moræneflade. Tidligere tiders udvinding af ler til Aarslev Teglværk vidner om jordens høje indhold af ler og høj dyrkningsværdi. Syd for True landsby begynder det hurtigt at gå ned ad bakke ind mellem markante høje som f.eks. Espenhøj, Sandhøj og Langhøj. Mellem dem er der talrige afløbsløse lavninger. I mange af dem har der været vådområder eller mindre søer indtil de blev drænet og indlemmet i den landbrugsmæssige drift. Det er et såkaldt dødislandskab fra sidste istid, hvor også jordens sammensætning er mere varieret. Specielt højene er sandede, som navnet Sandhøj også indikerer. Det kuperede dødislandskab går over i de lavereliggende udmundinger af Skjoldhøj Kilen med Voldbækken og dens tilløb fra Langdalen. I begge disse dalforløb findes en del gamle og beskyttede naturområder. Langdalen domineres af gamle græsningsege og overdrev, mens Skjoldhøj Kilen rummer ældre sumpskog, Voldbækken og mindre søer.

På mange af områdets høje har der tidligere været gravhøje. Stednavnet Langhøj vidner måske om en langdysse på denne høj. Den rige forhistorie afspejles også i form af fund af bopladser langs Voldbækken. De mange fund har givet anledning til navngivning af Skjoldhøj Kilen og Jernaldervej. Den velbevarede stjerneudskiftning af True landsby tilføjer endnu et markant historisk lag. Udskiftning henviser til omfordelingen af landbrugsjorden i forbindelse med reformeringen af landbruget fra fællesdrift til ansvar for dyrkning af egen jord i 1700-tallet. I True valgte bønderne at lave en såkaldt stjerneudskiftning. Det betød, at gårdene kunne forblive i landsbyen, med hver gård liggende som spidsen af et trekantet jordlod. Man kan stadig aflæse udskiftningen i vejenes forløb omkring True landsby. Flere af de gamle jorddiger, der blev anlagt for at opdele jorden kan også ses i landskabet og er i dag fredet kulturarv.



ISLANDSKABET

Dødisblokke har skabt talrige afløbsløse lavninger, hvor der har været vådområder eller søer indtil de blev drænet og indlemmet i den landbrugsmæssige drift.

KULTURLANDSKABET

True Skov området har en rig forhistorie, hvor gravhøje har markeret landskabets toppe og True landsby er et velbevaret eksempel på en stjerneudskiftet rundby.

EKSISTERENDE FORHOLD

I det store skovmassiv omkring True landsby afspejles områdets tidsdybde kun i stisystemets udformning og træartsvalget.

FREMTIDIGT HOVEDGREB

Nye lysninger, vandhuller, græsningssarealer og stiføringer fremhæver tidligere gravhøjes placering højt i landskabet, de afløbsløse lavninger og stjerneudskiftningens markante linjer gennem skoven.

Illustration: Anders Busse Nielsen

LYSNINGER OG VÅDOMRÅDER

I dag er der kun få orienteringspunkter i de store skovmassiver omkring True landsby. Nye lysninger og vandhuller vil tilføre orienteringspunkter og indbyde til at tage en pause i solen, inden man bevæger sig videre gennem skoven. Lysninger placeres og udformes endvidere, så de også kommer til at fremhæve stjerneudskiftningens linjer gennem skoven og området talrige høje, der tidligere har været kronet med gravhøje. Samtidig genskabes vådområder i de afløbsløse lavninger, hvor den naturlige hydrologi allerede er på vej tilbage, i takt med at træernes rødder bryder de gamle landbrugsdræn. Vådområderne gives forskellig udformning, så der skabes forskellige niches til planter og dyr og variation i oplevelsen og mulighederne for at interagere med vandet, når man via stisystemet bevæger sig fra det ene til det andet område.

De mange unge skovbevoksninger i True Skov området er at sammenligne med 'naturens teenagere'. De fleste af os ved, at teenagere en gang imellem bare er 'lidt for meget', og de søger efter deres egen identitet. Men i kraft af deres unge alder og tæthed er de også meget mere formbare end modne bevoksninger. Der er stadig et par tusinde træer per hektar, hvoraf der kun er et par hundrede tilbage, når skoven bliver moden. Ligesom modellervoks kan de unge bevoksninger derfor formes til mange

forskellige natur- og oplevelsesmæssige udtryk. Dette giver mulighed for at tilføje et finere lag af variation indenfor den eksisterende store skala med højspændingskorridorerne, der skærer gennem tætte skovmassiver med bratte overgange til svæveflyver banen, veje og de store, åbne landbrugs- og græsningsarealer. En variation der samtidig vil understøtte udviklingen af biodiversitet og oplevelsen af en mere vild skov, som er én af de værdier, følgegruppen har prioriteret højt.



FØR



EFTER

Stjerneudskiftningens linjer gennem skoven fremhæves i driften så de fredede jorddiger fremstår tydeligt, specielt i overgangene mellem skovmassiver og lysninger. Billederne viser udskiftningslinjen, der ligger parallelt med Espenhøjvej, før og efter rumlig bearbejdning af en gruppe studenter fra Arkitektskolen Aarhus' Studio 1. Vekselvirkningen mellem lysninger og skovmassiver giver stedsans og variation, når man bevæger sig gennem skovlandskabet.

Foto: Arkitektskolen Aarhus, Studio 1A, 2018.



*Vandet kommer tilbage i landskabet efterhånden som træernes rødder
'bryder ind i' drænrørene og genskaber den naturlige hydrologi med
vandhuller og vådområder i de talrige lavninger efter dødisblokke.*

Foto: Rasmus Hjortshøj



Eksisterende dræn foreslås nedlagt og vandhuller genetableret. Billederne viser et vandhul, der er blevet genetableret i Elmelund Skov i kanten af Odense by i 2014. Øverst: Gravemaskiner bryder dræn og uddyber lavningen, juni 2013. Midten: Samme sted, maj 2014, hvor vandet danner et permanent vandspejl. Nederst: Samme sted, august 2017. Græsningsengen er etableret og det græssende kvæg holder vegetation langs vandhullet nede.

Foto: Anders Busse Nielsen.

GRÆSNINGSSKOV

I forlængelse af Langdalen er der i dag en række små, træløse græsningsfolde mellem tætte unge skovbevoksninger. Ved at inddrage skoven i græsningen skabes en bedre landskabelig og naturmæssig sammenhæng med Langdalens græsningslandskab. Området syd for det, der kaldes Frugstien, 'opløses' til skovholme og spredte træer, hvis placering og udformning vil fremhæve kig til Langhøj, Espenhøj og Sandhøj. Fra klaplåger i dyrehegnet vil der være trampestier op til højene, hvorfra man kan nyde den nære udsigt med græssende dyr, Voldbækken eller søen ved den nye Camp Aarhus såvel som de lange kig ud over det omgivende landskab eller ind mod byen.

I den foreslåede græsningssskov er jordbunden meget varierende med sandede knolde og lavninger med tørvejord. Kombineret med den halvåbne struktur med grupper og spredte træer, hvis skygge flytter sig i takt med solens gang over himlen, giver det gode muligheder for naturlig kolonisering eller mere aktiv introduktion af vilde urter, der er knyttet til den overdrevsvegetation, der formentlig har præget området dengang bønderne i True drev markerne i fællesdrift mens dyrene græssede på et fælles overdrev længere væk fra byen.

Den nye græsningssskov foreslås at omfatte ca. 30 ha, som indledningsvis foreslås opdeles i to folde på hver sin side af Espenhøjvej. Det giver gode mulighed for, at ryttere i området fortsat kan have deres ungheste på græs i dele af området, ligesom der f.eks. kan introduceres gamle husdyrracer, der fremhæver de kulturhistoriske lag i andre dele af området. I såkaldte oldenår, hvor bøg og eg sætter store mængder af nødder (bog og agern), kunne gamle svineracer 'gå på olden' ligesom i gamle dage, hvor olden var en vigtig fødekilde for svineavl. De gode erfaringer med vandbøfler i Kasted Mose viser også, at helårsgræsning med hårdføre hesteracer som Konik, Exmoor, Islændere og hårdføre, rolige kvægracer som Galloway eller Angus kan afprøves.

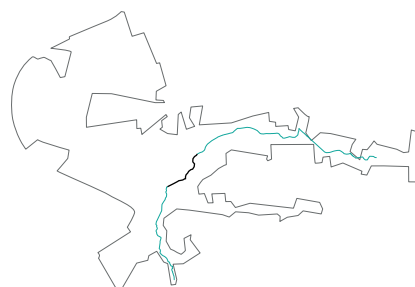


Det lange kig gennem Langdalens græsningslandskab med gammel skov der kryber op og ned ad dalsiderne og skærmer mod den bagvedliggende by.

Foto: Anders Busse Nielsen

VOLDBÆKKEN

I forlængelse af græsningskoven foreslås det at gøre Voldbækkens løb fra Anelystvej til True Vandmølle mere synlig i landskabet ved at genslynge det og samtidig lægge de stejle brinker ned og etablere lokale hævnings af vandløbsbunden med gydegrus. Efter restaurering af regnvandsbassiner og Voldbækkens løb i Skjoldhøj Kilen i 2005, har Voldbækken fået høj faunaklasse og givet mange naturoplevelser med forskellige vandløbsinsekter, ligesom der er observeret gydende ørred, odder med unger og adskillige isfugle langt op i Skjoldhøj Kilen, hvor den har et naturligt forløb, som det også er tilfældet syd for True Vandmølle. Ved at genslynge delen mellem Anelystvej og True Vandmølle vil Voldbækken udgøre et attraktivt naturelement gennem hele True Skov området, der udover forbedrede levevilkår for fisk, smådyr og vandplanter, også vil gøre den mere synlig, ligesom det vil give bedre muligheder for at følge med i livet i og langs bækken.

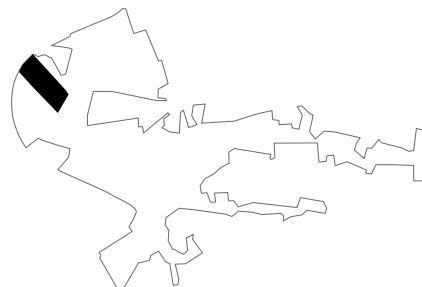


Genslynning af Voldbækken skaber nicher til forskellige planter og dyr samt variation i oplevelsen og mulighederne for at interagere med vandet. De to billeder viser små træspang der går fra ø til ø i et 'delta' i Alnarp Landskabslaboratorium, der ligesom de første dele i True Skov, er etableret i 1994.

Foto: Stefan Darlan Boris

NATULIG TILGRONING PÅ NYERHVERVEDE AREALER

Ved en jordfordeling i 2018 har Naturstyrelsen erhvervet et landbrugsareal, der giver mulighed for at forbedre den naturmæssige og rekreative sammenhæng i området mellem E45 og jernbanen. Genetablering af vådområder og punktvis plantninger af skovholme vil skabe hurtig artsvariation og skabe rum, der med tiden vil smelte sammen med de arealer, der overlades til naturlig tilgroning, hvor biodiversiteten kan udvikle sig på 'egne præmisser'. Skovøerne foreslås plantet med træ- og buskarter, der ud over at danne skjul og rasteplasser for dyrelivet og læ for vindsprettede træer og buske også vil udgøre fødekilde for bær og nøddespisende fugle (Pedersen & Nielsen 2018). Fuglenes rolle i forvandlingen fra mark til skov kan understøttes og formidles ved opsætning af foderbrætter med bær og nødder.



Klippet sti gennem areal udlagt til naturlig tilgroning

Foto: Nané K. Pedersen

FACILITETER DER UNDERSTØTTER FRILUFTSLIVET

ET SAMMENHÆNGENDE HIERARKI AF STISYSTEMER

Som nævnt er én af True Skov områdets største værdier, at det er så stort. Samtidig er en af de største udfordringer, at tungt trafikerede veje og jernbanen fragmenterer området og udgør anselige barrierer for dyreliv og friluftsliv såvel som for pendlingscyklister mellem Aarhus og oplandsbyerne. Efter følgegruppens eget udsagn er der behov for mere direkte og sikre stiforbindelser. Derfor foreslås ét samlet greb, hvor True Skov området udvikles til at være en grøn tragt for pendlingscyklisme, som en løftestang til at få etableret sikre, bilfrie rekreative stisystemer ved de knudepunkter, der i dag udgør de primære barrierer for friluftslivet.

I kilerne er der allerede et veludbygget stisystem, som respekterer de fredede og beskyttede naturområder, hvorimod de yngre skovrejsningsområder vest for kilerne mangler tydeligere og mere forskelligartede muligheder for færdsel. For at understøtte dette foreslås det at udbygge det eksisterende stisystem, som er fælles for alle brugere. Nye stinetværk, der separerer brugergrupper, giver plads til flere brugere og skaber bedre oplevelser for vandrere,

løbere, cyklister, ryttere. Stisystemerne krydser hinanden og samles ved indgange og centrale opholdssteder, så brugere mødes og dermed får forståelse for hinandens brug af naturen. De steder, hvor stisystemer mødes eller krydser hinanden, bør der være gode oversigtsforhold, så gæsterne kan passere så sikkert som muligt. Ved detailprojektering bør ruterne udlægges i et net, hvor der er mulighed for variation ved at forlænge eller afkorte turen efter eget valg og fysisk formåen.

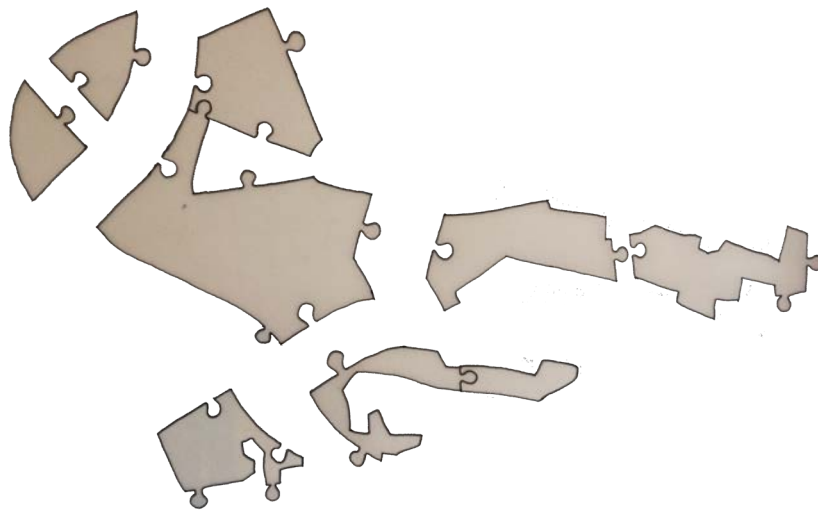
Skilte med stednavne, som Grimhøj, Espenhøj, Møllebakken, Vinterens Hjerte, Lundagergård, osv. kan give orientering og formidle områdets landskabsdannelse og rige kulturarv.

*“Alle aarhusianere skal have let adgang til et overskueligt netværk af stiforbindelser, der fremmer sikker mobilitet og forbedrer adgangen til grønne områder”
(Aarhus kommuneplan 2017, s. 61)*

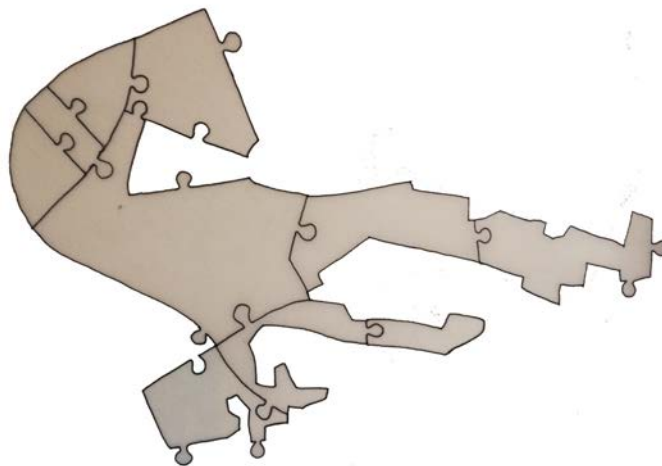


De lange lige stier fungerer ikke. De bliver hurtigt kedelige at gå ad. Kan man lave dem slyngede eller lave gå-stier igennem skoven? Besvarelse fra Vildledningen

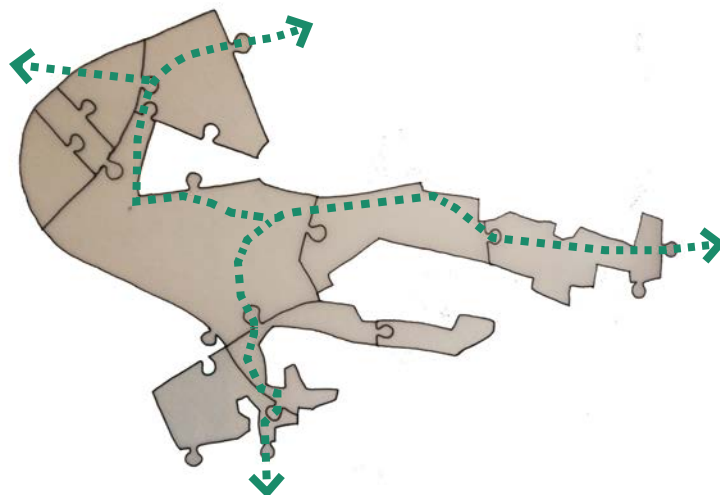
Foto: Katrine Hvid



↓ Nye sikre rekreative passager ved trafikerede veje og jernbanen



↓ Bedre forbindelser til det overordnede stisystem i kommunen



True Skov området er en markant grøn ressource. Alle brikkerne er der, men 'puslespillet' ødelægges af trafikerede veje og jernbanen. Cykelruter og øvrige stisystemer foreslås derfor udbygget, så de nedbryder barrierer for bevægelse i området og binder det sammen med andre grønne områder.

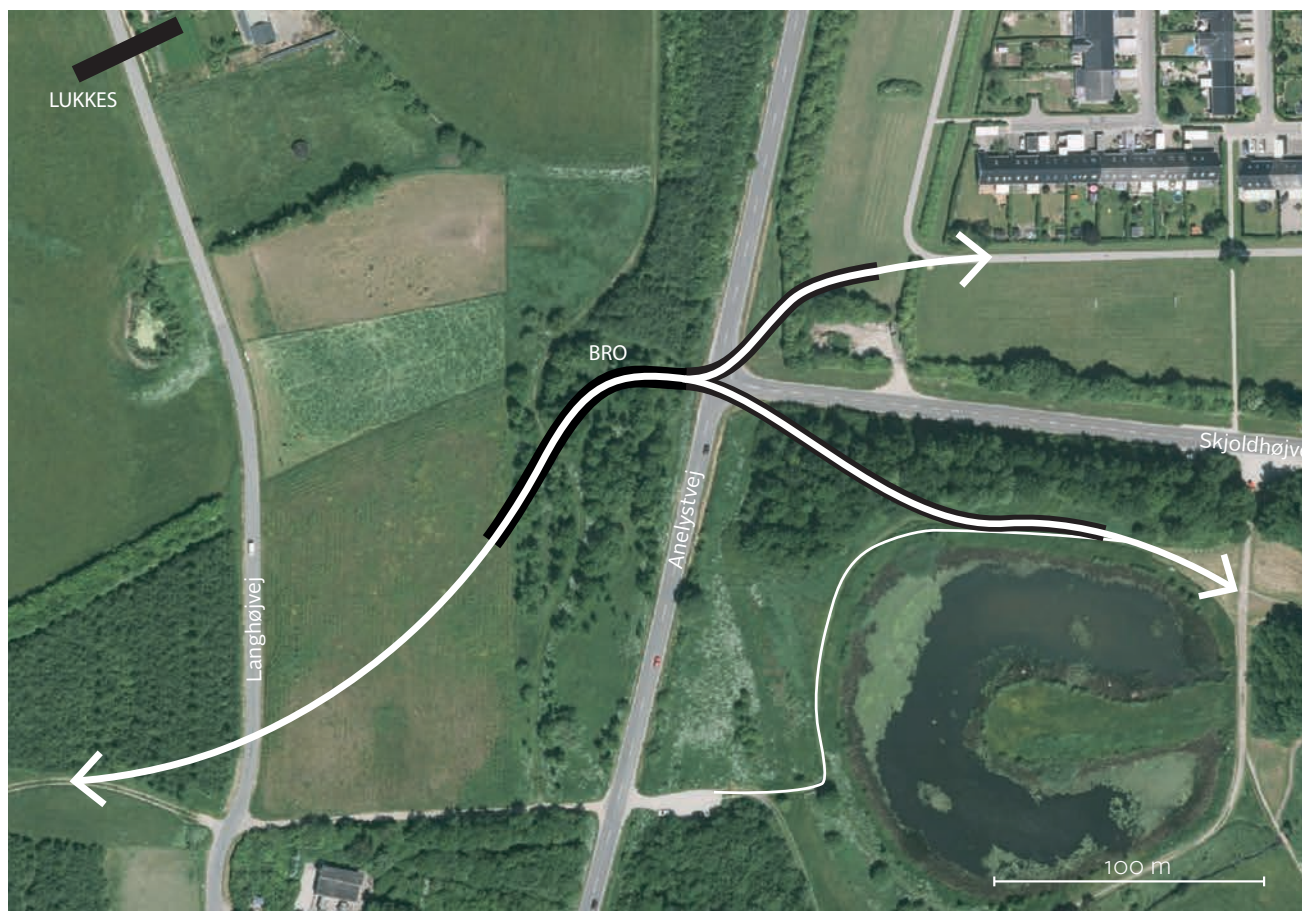
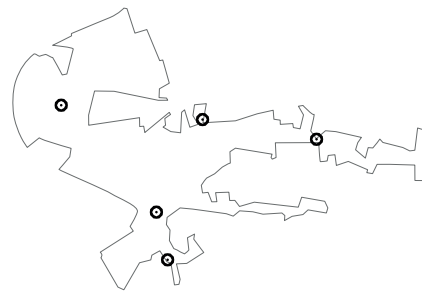
Illustration. Anders Busse Nielsen

KNUDEPUNKTER FOR ØST-VEST GÅENDE STIFORBINDELSER

- Gaffelbro over Anelystvej, der skaber bilfri passage for cykelstien ved Jernaldervej ud gennem True Skov. Broens andet ben skaber en sikker forbindelse mellem Skjoldhøj Kilen og True Skovs rekreative stier
- Brooverføring ved E45 rastepladserne. Denne broforbindelse afhænger af finansiering fra Vejdirektoratet. Derfor foreslås, som et alternativ, en cykelsti i eksisterende tunnel ved Bavnehøjvej som alternativ til at forbinde skovområderne øst og vest for E45 og som videreføring af cykelturen til Yderup. Første prioritet bør dog være broforbindelsen hen over E45, da den vil give en ny rekreativ indgang til området fra rastepladserne og samtidig skabe en mere direkte rekreativ forbindelse mellem skovområderne øst og vest for E45 og cykelrute til Yderup
- Lysreguleret passage ved Holmstrupgårdsvej, der giver sikker passage for børnehaver, skoleklasser og andre brugere

KNUDEPUNKTER FOR NORD-SYD GÅENDE STIFORBINDELSER

- Stiforbindelse under jernbanen, der forbinder den grønne kile ved Tre Ege med Helenelyst området. Denne stiforbindelse – som også er foreslået i Aarhus Kommunes cykelhandlingsplan 2017 – vil skabe en rekreativ forbindelse mellem Aarhus Ådal og True Skov området og en mere direkte adgang fra Bråbrand
- Stiforbindelse for gående, ryttere og mountainbikere gennem faunapassagen under Edwin Rahrs Vej. Denne forbindelse vil binde området sammen på tværs af Edwin Rahrs Vej og giver mulighed for at følge Voldbækkens løb med rundture ind i Helenelyst området

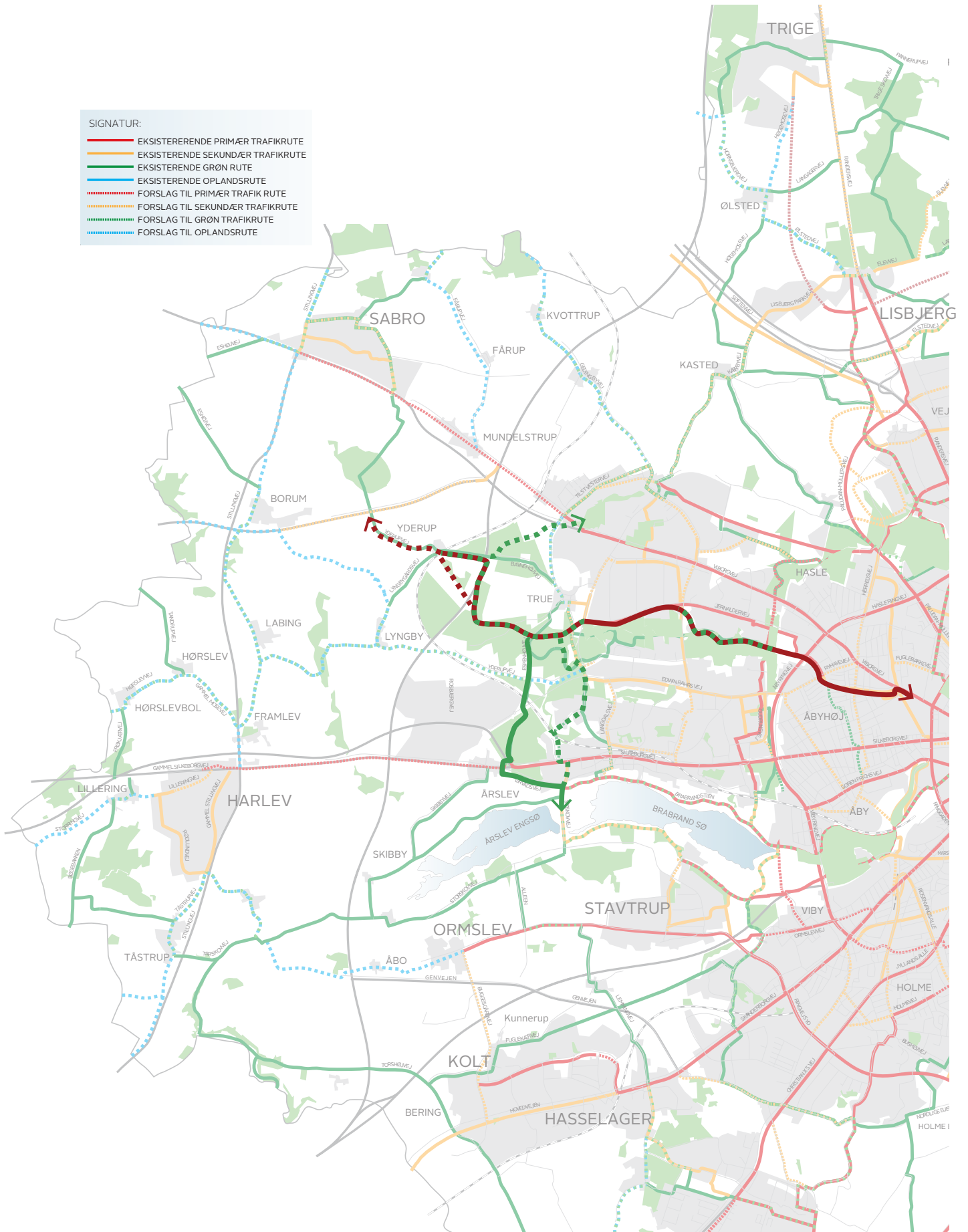


Forslag til gaffelbro over Anelystvej

Illustration: Katrine Hernø Munck

SIGNATUR:

- EKSISTERENDE PRIMÆR TRAFIKRUTE
- EKSISTERENDE SEKUNDÆR TRAFIKRUTE
- EKSISTERENDE GRØN RUTE
- EKSISTERENDE OPLANDSRUTE
- - - FORSLAG TIL PRIMÆR TRAFIK RUTE
- - - FORSLAG TIL SEKUNDÆR TRAFIKRUTE
- - - FORSLAG TIL GRØN TRAFIKRUTE
- - - FORSLAG TIL OPLANDSRUTE



Ved at videreføre den primære cykelrute gennem Skjoldhøj Kilen ud gennem True Skov, kan der skabes en ny højklasse cykelforbindelse, hvor man cykler i grønne omgivelser hele vejen fra Ringvejen til Yderup og videre til Sabro, Borum og Lyngby og øvrige oplandsbyer. Gennem True Skov foreslås cykelruten placeret på en eksisterende skovvej, som 'blot' skal tilføjes asfalt. Sammenlignet med en placering langs Viborgvej vil en cykelrute gennem True Skov områdets natur gøre det mere attraktivt at vælge cyklen fremfor bilen. Samtidig åbner det op for, at der i fremtiden kan oprettes muligheder for kombinationsrejser, hvor bilen parkeres ved E45 rastepladsen for at tage cyklen resten af vejen til og fra byen.

Modificeret fra cykelhandlingsplan 2017, Aarhus Kommune.

STISYSTEMER MED AKTIVITETER OG OPHOLDSSTEDER

VANDRE- OG LØBERUTER

Man kan færdes til fods i hele True Skov området. De nye skovstier vil forbinde det eksisterende stisystem, så der kan laves afmærkede ruteforløb i forskellige længder. Efter følgegruppens ønske foreslås de nye skovstier at have samme smalle forløb og opbygning, som de stier, der i dag findes i hundeskovene.

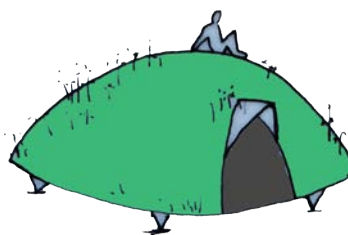
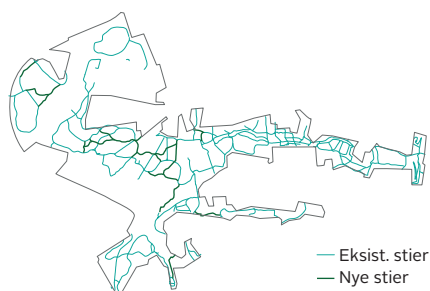
De nye skovstier løber mellem udsigter, lysninger, vådområder og faciliteter for friluftslivet, der skaber variation i oplevelsen, orienteringspunkter og indbyder til ophold eller aktiviteter, inden man bevæger sig videre ind under træernes kroner.

Ruterne udformes, så der fra alle parkeringspladser i True Skov området er mulighed for både korte og længere ruter med adgang til forskellige former for madpakkehus eller shelters, hvor man kan samles, spise, overnatte eller blot opbevare ekstra tøj eller grej. Specielt på de korte ruter skal der opsættes bænke med jævne mellemrum, så bl.a. svagt gående har mulighed for pauser. Samtidig bør underlaget på disse ruter gøres handikap venligt.

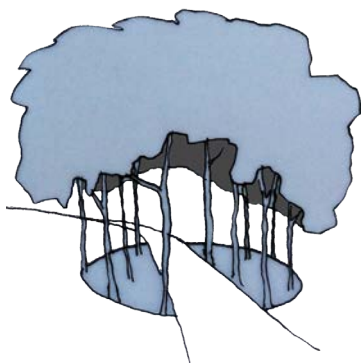
Uafhængig af rutelængde bør det tilstræbes, at stiernes forløb giver mulighed for at opleve variationen af at gå under træernes kronetag, *mellem* spredte træer, *ind* i en lysning, *langs* skovbrynet, *ned* til vandet, *op* til udsigten eller *ud* på åbne arealer. På tilsvarende vis bør bænke placeres, så de giver forskellige landskabelige oplevelser, når man tager ophold.

I mange af de mest velkendte rekreative skove i Europa er det variationen af at gå *under* træernes kronetag, *mellem* spredte træer, *ind* i en lysning, *langs* skovbrynet, *ned* til vandet, *op* til udsigten, og *ud* på åbne arealer, der gør dem så populære. Når man bevæger sig i det danske landskab, er skoven det eneste sted, hvor man ikke har himlen som loft (Larsen & Nielsen 2012). For at folk oplever, at de har været 'i skoven' er en uskrevet tommefingeregul derfor, at mindst 2/3 af stisystemernes forløb bør gå under og mellem spredte træers kroner og tilsvarende, at op til 1/3 kan løbe gennem lysninger, langs skovbryn og ud over åbne naturtyper.

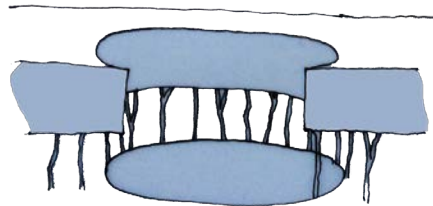
I dag tilbyder stisystemerne i Skjoldhøj Kilen denne rumlige variation og balance, mens stierne i Langdalen primært er placeret langs skellene mellem græsningsfolde og skræntskoven. På længere sigt vil balancen indfinde sig i True Skov, men grundet bevoksningernes unge alder, har man stadig himlen som loft og en oplevelse af at gå mellem tætte blokke af skov. Kun når man bevæger sig væk skovvejene og ind på de etablerede hugstspor, lukker kronerne sammen over ens hoved. En undtagelse fra dette er de fine stier, der er anlagt i de fire hundeskove. Til sammenligning med skovveje og hugstspor, hvor der er lavet plads til skovens maskiner, er disse stier smalle og har et slynget forløb, som lokker fremad for at se, hvad der gemmer sig bag det næste sving.



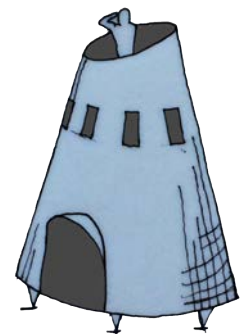
Shelter med grønt tag og form som den gravhøj der engang har været på Espenhøj



Trægruppe med cirkulær from som gravhøj, der markerer toppen af Langhøj



Lysning markerer en tidligere gravhøjs placering i skovmassivet ved Kokrøgel



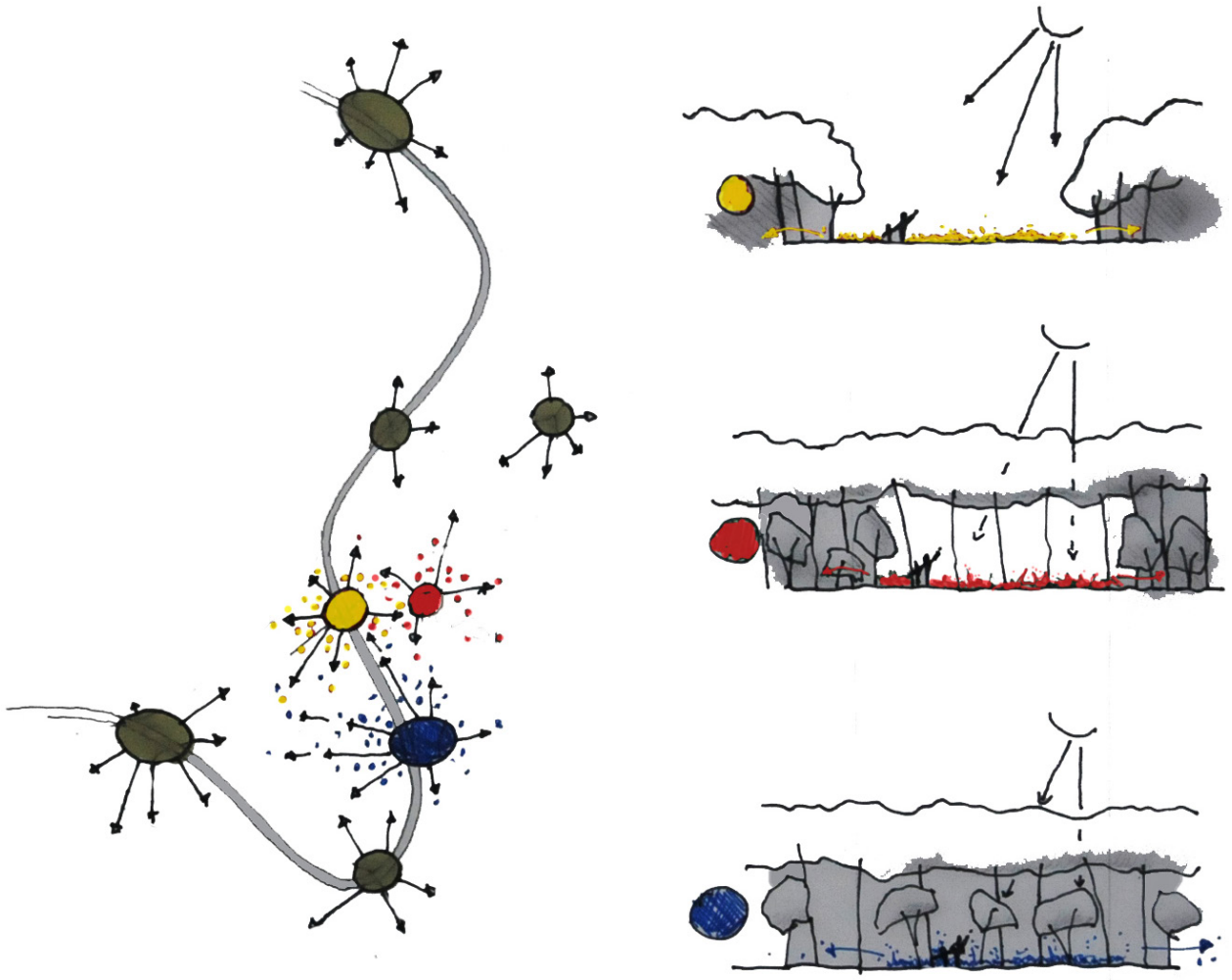
Kombineret udsigtstårn og shelter som nyt orienteringspunkt og opholdssted ved den gamle lergrav.

Høje og bakketoppe, hvor der tidligere har været gravehøje, er afsøgt for forskellige rumlige og tiltag der fremhæver områdets kulturarv.

Illustration: Anders Busse Nielsen

De nye skovstier kan også være udgangspunkt for punktvise introduktion af den skovbundsflora, der kendetegner gamle skove - også kaldet assisteret spredning. Selvom skovbundsflora kun introduceres som punktnedslag, kan det hurtigt skabe en spændende variation, og særligt om foråret og sommeren lokke folk ud i skoven for at nyde de blomstrende tæpper med anemoner, lærkesporer, guldnælde mm. Skovbundsarterne vil med tiden sprede sig videre ud i skoven og medvirke til at fremskynde udviklingen af denne væsentlige del af skovens plantediversitet med tilhørende levesteder og fødekilder for insekter og dyr.

Skovbundsfloraen udgør i gennemsnit kun 1 % af skoves biomasse, men hele 80 % af artsdiversiteten af planter (Gilliam 2007). Introduktion af blomstrende skovbundsarter kan desuden øge oplevelsesværdien i unge skove på trods af deres tæthed og tydelige rækkestruktur. Et præferencestudie har ligefrem vist, at befolkningens præference for unge skove, hvor blomstrende skovbundsarter er introduceret, er højere end gamle skove, hvor skovbundsfloraen domineres af græs eller høje grove urter som f.eks. brændenælde (Nielsen, Gundersen & Jensen, 2018).



Punktvis introduktion af blomstrende skovbundsarter langs de nye skovstier giver variation og spredningspoter. I området mellem E45 og jernbanen er der allerede kontrollerede forsøg med udlæg af skraber fra skovbunden i ældre skove, såkaldt assisteret spredning af skovbundsflora.

Illustration: Anders Busse Nielsen



Anemoner i Skjoldhøj Kilen
Foto: Anders Busse Nielsen

NØDDEVEJ, FRUGTSTI OG BÆRSPOR

I True Skov området er der allerede i dag mulighed for at plukke et æble, mirabeller, slåen, hasselnødder, kirsebær eller spiselige kastanjer mm. Området rummer mulighed for at udvikle det spiselige tema på en helt anden måde end i de gamle skove.

I den nordligste højspændingskorridor er der i brynene mange individer af ægte kastanje, som nu har nået en alder, hvor de bærer frugt. Ved at plante hasselbuske, valnød og andre nøddefrugter kan den nye cykelrute blive en rigtig *Nøddevej*, hvor man kan sanke og samle nødder hele vejen fra Ringvejen til Yderup. Samtidig kan nyplantningerne opdele cykelstiens lineære forløb langs Jernaldervej og gennem True Skov i mindre rum, der indbyder til at stoppe op undervejs.

På tilsvarende måde foreslås *Frugtstien*, med æbler, pærer, blommer og andre kerne- og stenfrugter langs græsningsskovens nordlige afgrænsning – hele vejen fra den østlige ende af Langdalen til græsningsskovens vestlige afgrænsning ved parkeringspladsen ved Selkærvej. Ud over muligheden for at sanke frugt, vil frugttræernes blomstring, frugtsætning og høstfarver give markante årstidsvariationer og oplevelser.

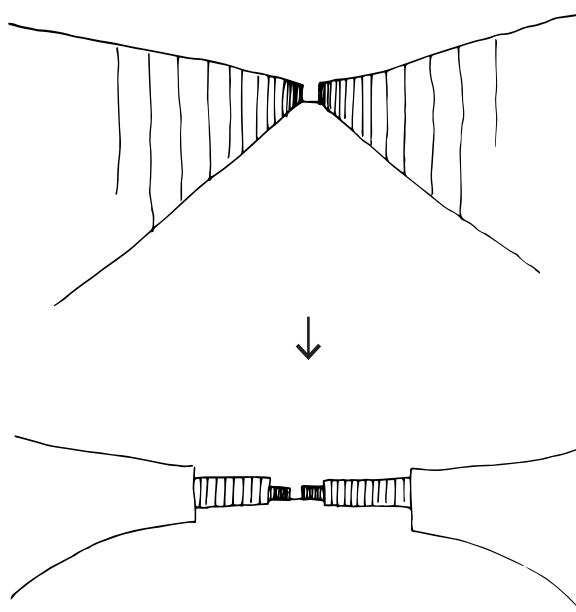
Bærsporet, løber som et tredje spiseligt tema langs vandrestien mellem lysningen ved Huleby i øst, forbi høhotellet og Møllebakken til udsigtshelteret ved Arnhøj. Specielt i lysninger og ved faciliteter, hvor solen når skovbunden, kan der plantes solbær, skovjordbær, hindbær mm., mens der ved vådområderne kan plantes bærbuske og urter der trives i fugtig næringsrig jord.

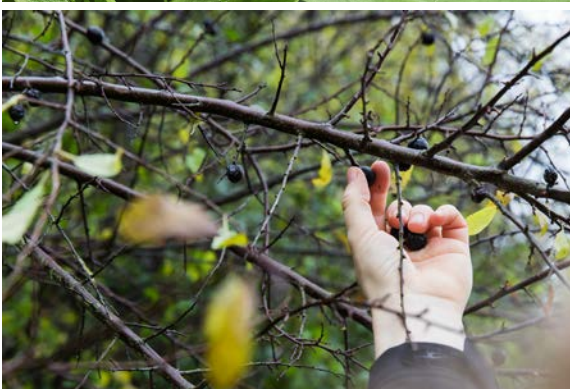
De spiselige temaruter giver anledning til at stoppe op og afhængig af årstiden nyde blomstring, dufte eller smage, observere fuglelivet, gå på rov i bær og nødder, sanke med efterfølgende bagning, syltning, kryddersnaps eller lignende aktiviteter, man kan være fælles om i familien eller vennekredsen. Desuden kan temaruterne være udgangspunkt for forskellige typer af arrangementer for både organiserede brugergrupper og selvorganiserede brugere.

Med tiden kan der laves flere afmærkede temaruter. F.eks. en blomstersti, udsigtsrute, kulturarvsrute, Vinterens Hjerter sti m.fl. Nogle kan være midlertidige og andre mere permanente.



*Et fint æbletræ. Kunne der komme flere ad dem. Det ville bryde de lidt kedelige lysnings 'striber', hvis der blev plantet frugttræer, spiselige urter eller blomster. Tro det vil tiltrække mennesker såvel som dyr.
Forslag fra Vildledningen*





Indtryk fra SMAG PÅ AARHUS udflugter heriblandt True Skov område

Foto: Aidin Esmaeli, En Hemmelig Klub og Smag på Aarhus

RIDESPOR OG AKTIVITETER FOR RYTTERE

I dag er ryttere fra Ryttergården og de mange private 'hestegårde' i området og dets opland blandt de mest flittige brugere af True Skov området. Specielt området nordvest for Selkærvej benyttes flittigt af rytterne. Samtidig er der ikke så mange andre brugere i denne del af området. Det er derfor oplagt at samle nye tiltag for rytterne i denne del, samtidig med at rytterne fortsat bør have mulighed for at færdes på skovveje og kørespor i de øvrige dele af True Skov området.

TREC-bane

Det lange åbne stykke mellem svæveflyvernes startbane og motorvejen, er efter rytternes eget udsagn 'tomt og kedeligt'. Men det kan gives indhold og gøres sjovt ved at bygge spring af naturlige materialer. Nord for Bavnehøjvej kan springene udvides til en såkaldt TREC-bane med forskellige forhindringer, der er inspireret af mulighederne i landskabet, f.eks. spring over en grøft, træde mellem væltede stammer, ride slalom mellem træerne, ride gennem en smal passage mm. Ved hver forhindring kan der opsættes et skilt med en beskrivelse af øvelsen og dens formål og forslag til pointtildeling, for dem som gerne vil konkurrere med sig selv eller sine venner.

Høhotel

For ryttere, der kommer langvejs fra er p-pladsen umiddelbart syd for Selkærgård i god nærhed til spring- og TREC-bane. Parkeringspladsen har en størrelse, som gør det muligt at parkere med hestetrailer. Der kan opsættes et velkomstskilt med ikon for hestetrailer og der kan laves en opbindings- og opstigningsplads til rytterne. Parkeringspladsen ligger i umiddelbar nærhed til bålhytten og lysningen ved det, vi kalder Mølledammen. Det kan blive et hyggeligt pausested for ryttere, med små indhegninger og opbindings- og opstigningsbom. Ved at tynde kraftigt mellem de unge bøgetræer kan der åbnes op, så der er skabt visuel kontakt mellem bålhytten og pausefoldene. Nærheden til parkeringspladsen gør det let at medbringe hør, foder og eventuelt soveudstyr for de ryttere, der ønsker at bruge den eksisterende bålhytte som *Høhotel*.

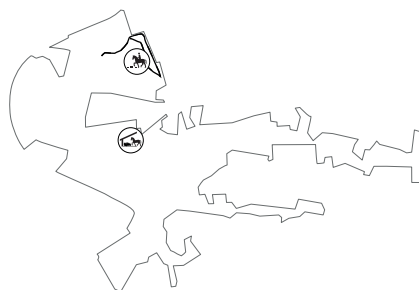


Foto: Rune Johansen

MOUNTAINBIKE

I dag er der allerede et såkaldt single-track MTB-spor, der begynder lige umiddelbart bagved Gellerupparken. Man kommer direkte fra bymiljøet og cykler ind i Skjoldhøj Kilens natur, hvor hårnålesvingene op ad Bakkekammen og Grimhøj kan tage pusten fra de fleste. Vel oppe, kan udsigten over Aarhus og Aarhus Bugten mod øst såvel som True Skov området og videre mod vest ud over Søhøjlandet nydes.

Det eksisterende MTB-spor i Hasle Bakker er ca 5,5 km langt og snor sig fra Bakkekammen i øst til Holmstruppårdvej i vest. Det er oplagt at udbygge dette tekniske spor til et helårsspor og ligeledes at udvide det, så der skabes et sammenhængende single-track spor gennem True Skov området. Det foreslåede spor er placeret, så man let kan komme ind på det både fra Hasle Bakker, Skjoldhøjparken, Lyngby, Helenelyst kvarteret og Brabrand, såvel som fra det potentielle foreningshus, hvor der kan opsættes en vaskeplads, hvor cyklerne kan skylles. Samtidig er sporet placeret der, hvor naturen kan 'tåle at blive brugt' og i god afstand til roligere aktiviteter.

Som en fortsættelse af det eksisterende øst for Holstruppårdvej, kan der anlægges et spor langs den sydlige kant af Skjoldhøj Kilen, hvor bløde sving giver et godt flow og mulighed for at komme op i høj fart inden man passerer forbi shelterpladsen ved Lundagergård og videre hen over den foreslåede bro over Anelystvej. Herfra slynger sporet sig op og ned ad det øst-vest gående bakkedrag, der danner overgang mellem morænefladen omkring True landsby og dødisområdet. Fremme ved den gamle lergrav ved Arnhøj giver de stejle skråninger mulighed for at etablere passager i forskellig sværhedsgrad. Herfra fortsætter sporet mod syd for at fange skovbæltet mellem jernbanen og Rætebølvej, hvor der er potentiale for at etablere en 500 meter lang teknikkbane. Terrænet har her en skålform, som i snowboard kredse kaldes en half-pipe. Ligesom snowboard'ere udnytter denne terrænform til at udføre tricks og hop, kan der etableres drops, hop, berns, balancebomme osv., som bindes sammen i et stiforløb, der slynger sig fra den ene side til den anden gennem half-pipen. Fremme ved Espenhøjvej kan man komme over jernbanen ned i området ved Årslev Skov, hvor et flow spor også kan være start sted for brugere i Brabrand området. Man kan også fortsætte ind i skovbæltet langs Edwin Rahrs Vej frem til broen ved Voldbækken, hvor det foreslås at skabe passage ned til bakkerne langs jernbanen, der giver mulighed for at forfølge yderligere højdemeter og for at binde sporet sammen med besøgende, der kommer fra Helenelyst området.

Det foreslåede spor kan blive ca. 25 km langt, hvilket er lige så langt som det meget populære spor i Marselisborg skovene. Da det er et langt spor, hvor kun strækningen mellem Bakkekammen i øst og Holmstruppårdvej i vest eksisterer i dag, er det oplagt, at det etableres i etaper hvor etapeopdelingen muliggør, at brugerne hurtigt kan tage det i brug. Etapeopdeling og det endelige forløb af sporet bør også tage hensyn til, at dele af sporet kræver tilladelse fra Banedanmark.



Udsigt fra Hasle Bakker ud over True Skov området.
Foto: Anders Busse Nielsen



Foto: Christoffer Riis Svendsen



Foto: Christoffer Riis Svendsen



PORTAL & DESTINATIONER

FORENINGSHUS – OMRÅDETS PORTAL

I dag er der mange indgange til True Skov området for både gående, cyklister og bilister. Men ingen af dem fungerer som en samlende portal til området. Det vil det, vi her kalder for foreningshuset, lave om på. Med en placering, hvor Skjoldhøj Kilen, Langdalen og True Skov mødes, kan det blive et centralt knudepunkt for friluftslivet i hele området. Samtidig ligger det tæt på byen og kan derfor også blive en portal, der er let tilgængelig til fods, på cykel og med nye parkeringsmuligheder, som bør udformes til både at kunne rumme biler og busser.

Udstyret med toiletter, vand, aflåste skabe, omklædningsrum og bad er foreningshuset tænkt som en fremskudt base og grejbank for skoler, institutioner og

offentlige sundhedstilbud i dagstimerne og udenfor arbejdstid for spejdere, løbeklubber, rollespillere, vandrelav, ryttere og andre foreninger.

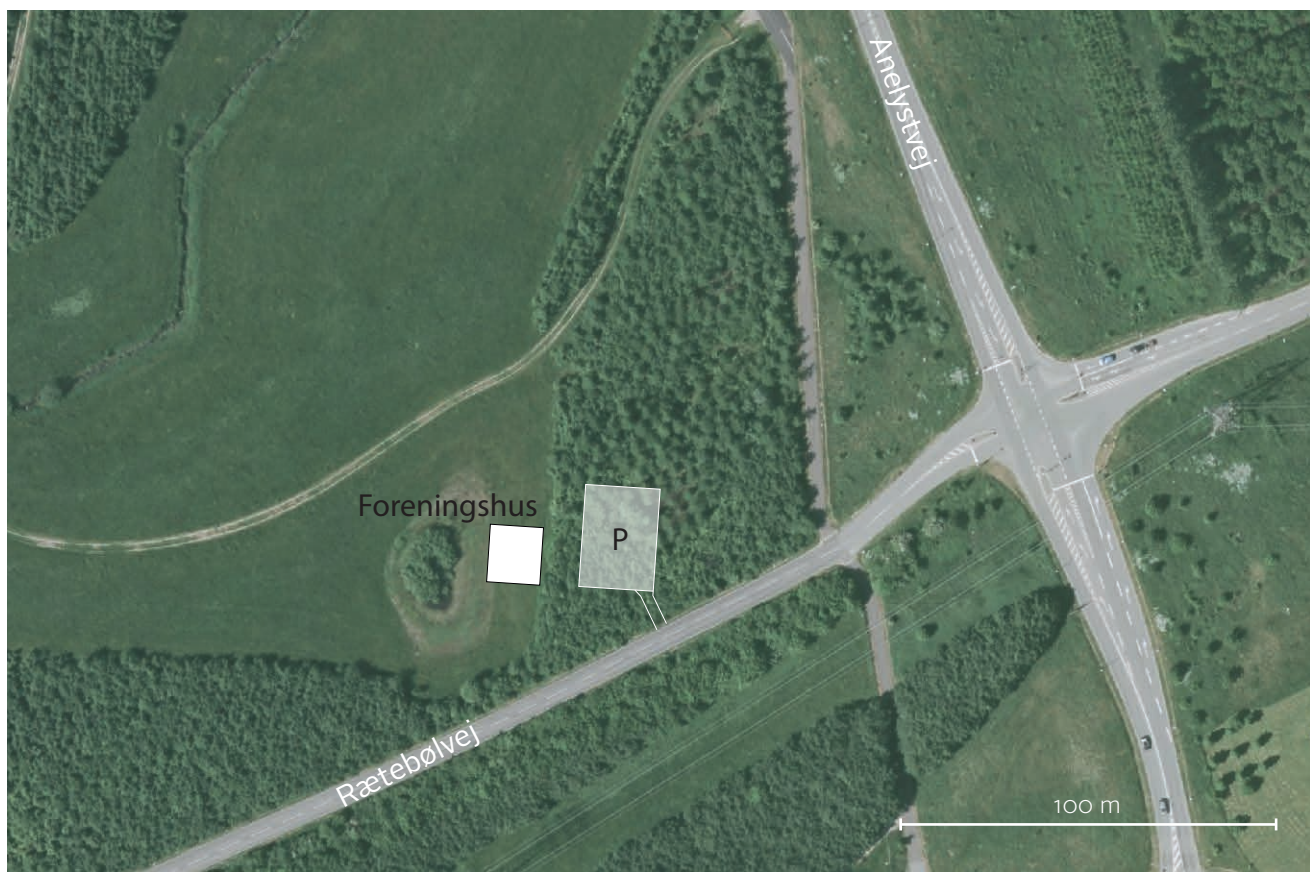
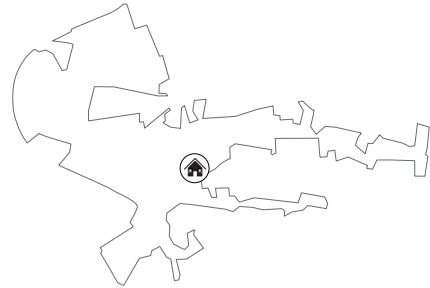
Med den centrale placering kan foreningshuset fungere som det naturlige mødested for *alle* typer af brugere, og udgangspunkt eller pitstop for deres aktiviteter. Med skoven som afskærmning mod Anelystvej og Rætebølvej og med udsigt ud over Voldbækken og græsningsskovens indramning af Espenhøj indbyder placeringen desuden til at blive og nyde kaffen, mens børnene udforsker den lille sø, som kan være det landskabelige anker for bålpladser, bordbænkesæt og andre udendørsfaciliteter, der indbyder til ophold og giver mulighed for at møde andre brugere.



Spejderhytten i Sorring er et eksempel på et foreningshus, der anvendes af forskellige brugergrupper. Bygningen er udformet, så udearealerne stimulerer både ophold og aktivitet for små og store grupper.

Foto: Rune Johansen.

Foreningshuset kan også blive et centralt formidlingspunkt, hvor man kan få overblik over mulighederne i True Skov området, og hvor man kan finde information om områdets kulturarv, landskabsdannelse, naturtyper, over emner som drikkevandsbeskyttelse, information om kommende arrangementer mm. Den tilstødende eng giver desuden mulighed for, at der ved lejlighed kan opstilles telte eller andre midlertidige faciliteter i forbindelse med større arrangementer, f.eks. Skt. Hans, DHL-stafetten, spejderlejr, skoleafslutning, ekstrem løb mm.



Principel placering af foreningshus og parkering

Illustration: Katrine Hernø Munck

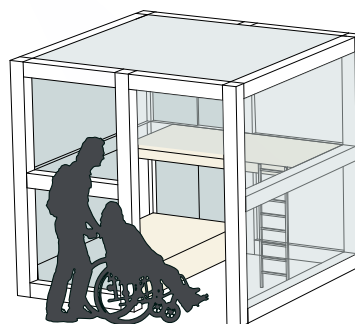
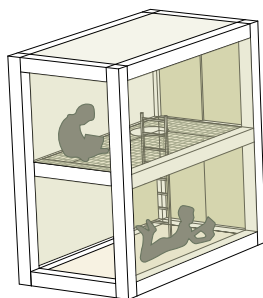
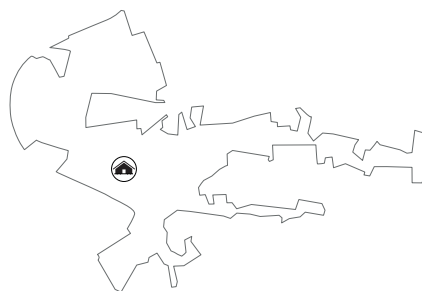
CAMP AARHUS – NATUROPLEVELSER I FÆLLESSKAB

Aarhus er en by med stor efterspørgsel på shelterfaciliteter i de bynære landskaber. Dette er bekræftet, ikke blot ved data, men ligeledes i arbejdet med følgegruppen, hvor det har været et tilbagevendende ønske. Også i vildledningsøvelserne med de unge har der været et udpræget ønske om mødesteder i True Skov området. Natur Center Aarhus har udtrykt ønske om faciliteter for udeskole og lejrskole, hvor nærhed til skolerne i Aarhus Kommune skaber en større fleksibilitet i planlægningen af lejrture.

Camp Aarhus er derfor tænkt som en ny type af facilitet i udelivet, en hybrid af en *ude-lejrskole*, *mødested ved søen* og *shelter-plads*. Camp'en er i princip en samling af shelters, der tilsammen bygger et mødested og en destination, der kan blive et vartegn for True Skov området. De enkelte shelterrum er udformet og indrettet således, at de appellerer til forskellige brugere og individuelle behov, mens deres forskellighed også appellerer til at besøge Camp'en flere gange med mulighed for at benytte de forskellige typer af overnatningsrum.

Camp'en er organiseret således, at hver enkelt shelter både deler og danner det samme atrium, der støtter op omkring fællesskab med mulighed for samvær med klassekammeraterne, familie, bekendte såvel som fremmede omkring den centrale bålplads.

Camp'en er placeret i den sydlige del af True Skov, 400 meter fra den nuværende parkering, der foreslås udvidet og toiletfaciliteter etableres. Camp'en ligger i den nye græsningsskov, på kanten mellem sø og eng, hvor landskabet byder på flotte udsigter og skovture, mens hestens vrinsk fungerer som naturens vækkeur. Camp'en ligger i forlængelse af True landsbys stjerneudstyknig, med en naturlig sydlig grænse i form af søen, mens græsningsskoven værner for vejr og vind og bidrager til at skabe gode vilkår for ophold i det fri (læs mere om Camp Aarhus i bilag 4).



1 FAMILIE I 2 MODULER

S

2 - 4 PERSONER

Den enkelte person, som ønsker at søge ly.

M

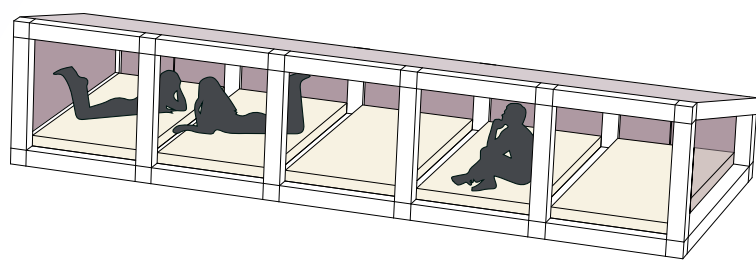
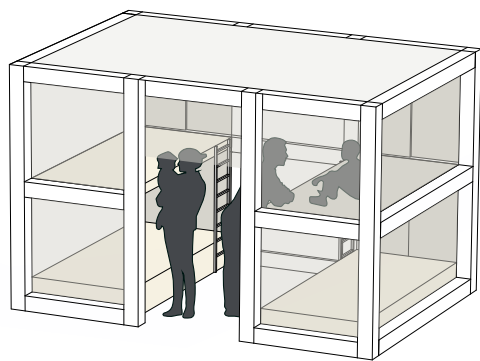
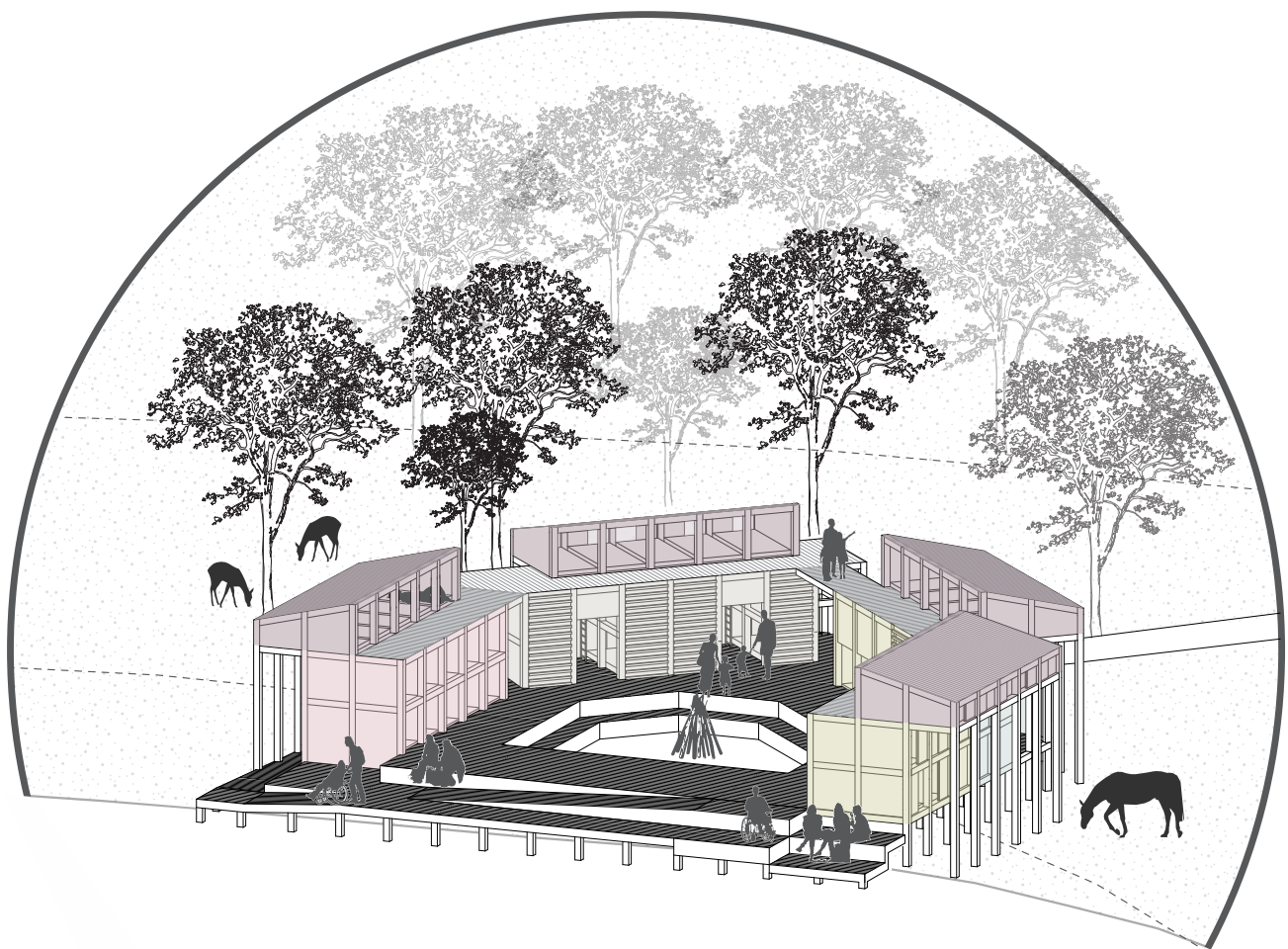
2 - 4 PERSONER

Familie på tur, hvor børnene kan opholde sig i dette modul.

L

2 - 4 PERSONER

Familie på tur, hvor forældrene kan opholde sig i dette modul. Modulet er også handicapvenligt.



■ XL

4 - 8 PERSONER

Den større familie, som ønsker at opholde sig i ét modul. Modulet er også handicapvenligt.

■ XXL

1 - ? PERSONER

Skoleklassen har mulighed for, at overnatte i denne fælles bivauk.





Visualisering, Camp Aarhus
Jens Rex Christensen

HULEBY

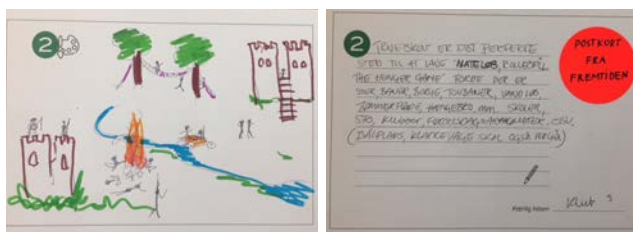
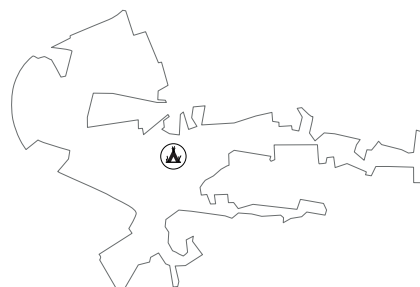
Hulebyen placeres i en ung egebevoksning med en frodig underskov af hassel, tjørn og andre buske og småtræer. Tætheden af træer og den frodige underskov danner små og 'hemmelige' rum og muligheder for eventyr. Samtidig udgør bevoksningen en robust ramme, hvor udtyndede træer og buske kan give rigelige mængder materiale til hulebyggeri.

I *Huleby* vil der være rafter, stammer, grene, blade og andre af naturens forgængelige materialer. Man skal blot medbringe sav, tommestok, lommekniv, spade, sejlgarn eller andet udstyr og så kan man gå i gang med at gøre drømme og fantasier om huler, udsigtsplatforme, gangbroer, svævebaner mm. til virkelighed. En gang om året (eller efter behov) kan Hulebyens flotteste og mest bevaringsværdige huler kåres, f.eks. som en festlig indledning for en fælles nedrivningsdag, hvorefter man kan bygge forfra.

Hulebyen grænser op til en lille lysning i skoven, hvor det foreslås at bygge en særlig stor hule med bålplads, der kan fungere som vartegn, samlingssted og madpakkehus for hulebyggere og rollespillere i alle aldre. Det er oplagt at udvikle dette i samarbejde med f.eks. lokale spejdere og andre ildsjæle.

Mens voksne danskere motionerer i naturen som aldrig før, tyder visse undersøgelser på et fald i den tid, børn og unge opholder sig i naturen og, at naturen dermed er ved at få mindre betydning som social arena for børn og unge. Det er målet at Huleby kan være med til åbne børn og unges øjne for skoven som en unik legeplads og inspirere familier såvel som daginstitutioner, skoleklasser og andre til at tage i skoven. Det er altid muligt at bygge huler i offentligt ejede skove som f.eks. True Skov, men med Huleby gøres muligheden synlig for folk i alle aldre.

*Det er sjovt at lege i huler, men endnu sjovere at bygge huler
(Jan Kjærgaard, Naturstyrelsen)*



Postkort fra fremtidens True Skov

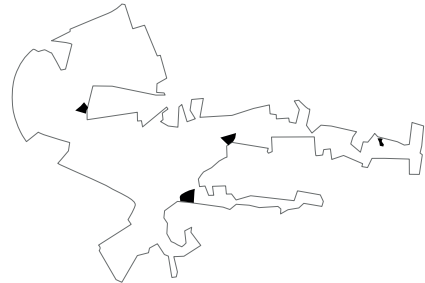


Hule i Kohave Skov, Odense

HUNDESKOVE

True Skov området rummer fire hegnede hundeskove. De er meget populære blandt hundeejere og deres placering i bunden af Skjoldhøj Kilen, ved Lundagergård, ved Helenelyst og ved motorvejen, hvor der også er indgang fra E45 rastepladsen (nordlige retning) medvirker til, at der praktisk taget altid én af dem, der er tæt på hjemmet, eller giver mulighed for at lufte hunden uden snor, når man selv holder ind på rastepladsen.

Det er oplagt at opsætte borde og bænke i alle hundeskovene, hvor man kan tage et hvil, mens hundene leger, samt at udvikle én af hundeskovene, f.eks. den mest centrale ved Lundagergård, med en hvalpegård samt hundefitness/legeplads. Der kunne eventuelt oprettes en venskabsforening for hundeskovene, som kan være med til at etablere og passe på sådanne faciliteter og koordinere aftaler om hundetræning eller andre arrangementer i samarbejde med Naturstyrelsen/kommunen.



Hundeskoven ved Lundagergård. En perle for hundefolket. Tæt på byen og alligevel i skoven. Besvarelse fra Vildledningen.



Indvielse af ny hundeskov i Gellerup

Foto: Flemming Hansen

SAMSKABELSE, FUNDRAISING OG RÆKKEFØLGE

De forslag til udvikling af friluftslivet, som præsenteres i denne udviklingsplan, *True skov for alle*, er netop *forslag*. Mange afhænger af - og kan blive justeret i forhold til - de økonomiske muligheder, praktiske forhold i skoven, samarbejde med brugergrupper og udfald af eventuel myndighedsbehandling mm. Men der er også tiltag, som Naturstyrelsen og Aarhus Kommune allerede i løbet af 2019 vil kunne påbegynde at realisere

uden myndighedsbehandling eller økonomisk bidrag fra eksterne parter. Desuden påbegyndes arbejdet med at afklare mulighederne for at realisere øvrige tiltag og at udforske mulighederne for samskabelse med frivillige brugere, erhverv, foreninger og fonde.

Naturstyrelsen og kommunen påbegynder realisering med start i 2019

- Lysninger etableres og vådområder genskabes
- Bærsporet anlægges gennem skoven og bærbuske plantes
- Frugttræer plantes langs *Frugtstien*
- Træer og buske med nødder plantes langs *Nøddevejen*
- Konvertering af området syd for *Frugtstien* til græsningsskov påbegyndes
- Skilte med oversigtskort opsættes ved indgange til True Skov området
- Folder med stisystem og faciliteter for friluftsliv udgives
- 5 arrangementer og guidede ture i samarbejde med lokale partnere
- Udtynding af yngre bevoksninger i Skjoldhøj Kilen
- Opgradering af grusstier i dele af Skjoldhøj Kilen
- Lysning omkring vandløb og vandhuller i Skjoldhøj Kilen
- Forvaltningsplan for True Skov

Afventer myndighedsgodkendelse og anlægsbevilling fra kommunen/Naturstyrelsen

- Stipassage ved Voldbækken passage under Edwin Rahrs Vej
- Genslyngning af Voldbækken fra Anelystvej til True Vandmølle
- Vandhuller, stier og skovøer på nyerhvervet tilgroningsareal
- Udvidelse af P-plads ved Espenhøjvej og etablering af toilet

Afhænger af myndighedsgodkendelse og samskabelse med brugergrupper

- Indvielse af *Huleby*
- Høhotel og pausefold for ryttere
- Udsigtsshelter ved Arnhøj
- Gravhøjshelter på Espenhøj
- MTB-spor og teknikbane
- TREC-bane for ryttere

Afhænger af myndighedsgodkendelse og ekstern finansiering fra fonde eller lignende.

- *Camp Aarhus* i græsningsskoven ved Sandhøj
- Foreningshus ved Rætebølvej
- Udbygning af parkeringspladser og toiletforhold
- Primær cykelrute gennem området
- Broforbindelse over Anelystvej
- Broforbindelse over E45 ved Rasteplads alt. udbygning af tunnel ved Bavnehøjvej
- Fauna passage over E45
- Stiforbindelse gennem jernbanedæmning umiddelbart øst for Voldbækken

FORMIDLING OG INDDRAGELSE FREMADRETTET

Inddragelse af brugere og interessenter har sikret, at forslagene til udvikling af friluftslivet i True Skov området bygger på brugernes ønsker og behov. Følgegruppens engagement, idérigdom og viden har desuden bidraget til at udvikle de enkelte forslag og forankre dem i True Skov området såvel som i de forskellige brugerkrede. I det kommende arbejde med at udvikle rammerne for friluftslivet i True Skov området vil der fortsat være en løbende information og dialog med brugere og interessenter.

Information af permanent karakter vil formidles på nye velkomstkilte, oversigtskort og foldere, mens øvrig information formidles i aviser, på Facebook, hjemmeside og via samarbejde med institutioner, skoler, foreninger. For at skabe gode rammer for at fortsætte den tætte dialog med brugere og interessenter foreslås følgende platforme:

PERMANENT FØLGEGRUPPE – TRUE SKOV FOR ALLE

Det foreslås, at der oprettes en permanent følgegruppe med lokale ambassadører for True Skov området, som kan være med til at skabe et robust ejerskab til True Skov området som grundlag for:

- Sparring for gennemførelsen og udmøntningen af de elementer, der indgår i planen, såvel som at være med til at udvikle og prioritere yderligere tiltag
- Sikring af balance mellem beskyttelse og benyttelse og mellem forskellige brugergrupperes ønsker
- Bidrage til eller initiativer til aktiviteter og tiltag for og om mulighederne for friluftsliv i True Skov området

SAMSKABELSE

Realisering og synliggørelse af mange af de foreslåede tiltag for friluftliv i True Skov området vil være afhængig af samarbejde med frivillige borgere, erhverv og foreninger. Det gælder f.eks. i forhold til konkretisering af de forskellige ruteforløb, og hvordan f.eks. TREC-bane og MTB teknikbane helt konkret skal udformes og fungere. Det er oplagt at samarbejdet også kommer til at handle om arrangementer, der synliggør de nye muligheder for friluftsliv. Det kunne f.eks. være i form af åbne arrangementer, der giver folk mulighed for at bidrage til eller afprøve de nye faciliteter eller aktiviteter. Derfor er der behov for forskellige målrettede følge- og arbejdsgrupper, der også efterfølgende er indstillet på at tage medejerskab i forhold til vedligehold og fortsat udvikling af de pågældende faciliteter.

TVÆRGÅENDE SUNDHEDSTILBUD

Aarhus Kommune har mange sundhedstilbud til børn og voksne i forskellige livssituationer, hvor der fokuseres på at geare ned og lade op i naturens rolige og trygge rammer. Samtidig er der mange dagtilbud for børn og skoler med behov for at komme ud i naturen for at lege og lære på en anden måde end i deres sædvanlige omgivelser. Samarbejde med repræsentanter for disse sundheds- og dagtilbud og deres forskellige målgrupper bør derfor være en særlig høj prioritet i den fremadrettede udvikling af friluftslivet i True Skov området. For at løfte dette kræves en tværgående indsats med deltagelse fra flere af kommunens forvaltninger.

DYNAMISK PLAN

Eftersom der kan forekomme justeringer af ideerne til udvikling af friluftslivet i True Skov området i forhold til de økonomiske muligheder, praktiske forhold i skoven, samarbejde med brugergrupper og udfald af eventuel myndighedsbehandling mm. foreslås det, at planen opdateres med jævne mellemrum for at samle op på de aktuelle forhold og tage stilling til nye ideer og tiltag.

*Rastepladsen med både kiosk, legeplads samt adgang til hundeskov. Et fantastisk setup som bør informeres videre ud.
Besvarelse fra Vildledningen*



Foto: Anders Busse Nielsen

GEMTE IDEER

Mange af de ideer og ønsker til friluftlivet i True Skov området, der er blevet fremført under arbejdets gang, er indarbejdet i *True Skov for alle*-planen. De, der ikke er kommet med, bliver gemt – ikke glemt – som inspiration til fremtidig opdatering og videreudvikling af rammerne for friluftslivet. Listen vil blive holdt vedlige og opdateret efterhånden som nye ideer og ønsker føres frem.

Gemte ideer fra følgegruppen

- Blomstrende skovbryn
- Sculpture by the forest
- High-ropes bane
- Skov labyrint
- Skovspor til langrend
- Flere fuglekasser

Gemte ideer fra skoleelever

- Tarzanbane
- Ønskebrønd
- Tænke-tempel til meditation
- Trampolin land
- Soft gun bane
- Skater park
- Strand mellem træerne
- Træ med make-up spejl
- Drone flyveplads



”Vinterens Hjerter”, der har inspireret til ideen om Sculpture by the forest. Vinterens hjerte er et landskabskunstværk af kunstneren Jørn Rønnau. Kunstværket blev lavet samtidig med at True skov blev etableret. Det fremtræder i skoven som en stor basaltblok, hvor der i toppen er indhugget et hjertemønster, der fortsætter udad i stadig større og større hjertelinjer. I True skov er hjertelinjerne udenfor stenen plantet med taks træer, der tydeligt gengiver linjernes forløb gennem skoven.

Foto: https://da.m.wikipedia.org/wiki/Fil:Vinterens_Hjerte.JPG.

KILDER

- Anthon, S & Thorsen, B. J., 2003. Bynær skovrejsning - en gevinst for lokalsamfundene. Skovbrug Videnblade, nr. 10.2-03. Skov & Landskab, Frederiksberg.
- Cole, S., Lindhjem, H., Zandersen, M., Angelidis, I. & Barton, D. N., 2018. Nordic urban nature recreation. TemaNord 2018: 529. Nordic Council of Ministers, Copenhagen.
- Friluftsrådet, 2017. Undersøgelse af Danskernes Friluftsliv. Friluftsrådet, København
- Gilliam, F.S. 2007. The ecological significance of the herbaceous layer in temperate forest ecosystems. BioScience 57, 845-858.
- Jensen, F. S., 2012a: Friluftsliv i skovene 2008 (2). Antal skovbesøg pr. år. Planlægning og Friluftsliv Videnblade, nr. 6.1-65. Skov & Landskab, Frederiksberg.
- Jensen, F. S., 2012b: Friluftsliv i skovene 2008 (8). Transportafstand. Planlægning og Friluftsliv Videnblade, nr. 6.1-72. Skov & Landskab, Frederiksberg.
- Jensen, F. S. & Koch, N. E., 2004: Twenty-five years of forest recreation research in Denmark and its influence on forest policy. Scandinavian Journal of Forest Research 19 (Suppl. 4): 93-102.
- Kristensen, L. S., Primdahl, J., Vejre, H. (red), 2015. Dialogbaseret planlægning i det åbne land – om strategier for kulturlandskabets fremtid. Bogværket.
- Larsen, J. B. & Nielsen, A. B., 2012. Urban Forest Landscape Restoration – Applying Forest Development Types in Design and Planning. In: Stanturf, J., Lamb, D., Madsen, P. (eds.), Forest Landscape Restoration: Integrating Natural and Social Sciences, World Forests 15. Springer Science+Business Media Dordrecht 2012.
- Nielsen, A. B., Gundersen, V. S. & Jensen, F. S., 2018. The impact of field layer characteristics on forest preferences in Southern Scandinavia. Landscape and Urban Planning 170: 221-230
- Pedersen, N. K. & Nielsen, A. B., 2018. Fugle som bevoksningsudviklere. Park og Landskab Videnblad, nr. 04.00-16. Skov & landskab, Frederiksberg.
- Aarhus Kommune, 2005. Skjoldhøj-kilen – et rekreativt område. Aarhus Kommune, Miljøkontoret.
- Aarhus Kommune, 2017. Cykelhandlingsplan 2017. Aarhus Kommune, Teknik & Miljø, Center for Byudvikling og Mobilitet
- Aarhus kommune, 2017. Kommuneplan 2017 – Hovedstrukturen. Aarhus Kkommune

BILAG

Bilag kan ses på <https://naturstyrelsen.dk/naturbeskyttelse/naturprojekter/true-skov-for-alle/>

Bilag 1: Følgegruppesammensætning

Bilag 2: Konklusioner på analyser

Bilag 3: Udviklingsplanen (A1 poster)

Bilag 4: Camp Aarhus - skitseprojekt

Bilag 5: Arkitektskolen Aarhus. Interventioner i True skov 2018, unit 1A