

Støttestrukturer til aktivt udeliv



LOKALE
ANLÆGS
FONDEN

PRIMUS
ARKITEKTER

INDLEDNING

En af de stærkeste tendenser i danskernes fritidsvaner er, at vi i stigende grad foretrækker at dyrke vores fritidsaktiviteter udendørs. Det er derfor ikke nødvendigvis en ny håndboldhal eller andre omkostningstunge byggerier, der står øverst på listen, hvis man spørger de idrætsaktive, hvad deres største ønsker til nye faciliteter er.

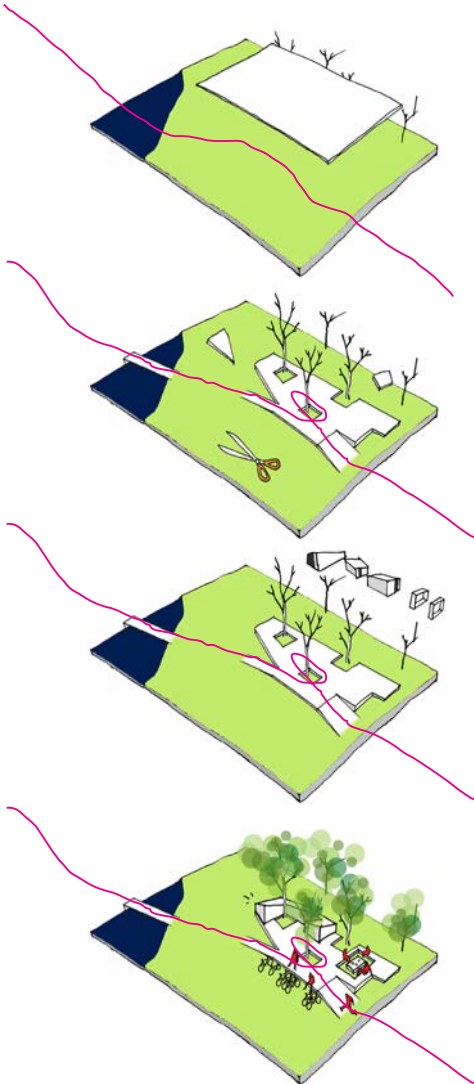
Et simpelt og attraktivt støttepunkt på rette sted kan dække en række af de behov, tidens fritidsaktiviteter rejser. Støttepunktet kan være et fixpunkt for såvel foreningsaktiviteter som selvorganiserede brugere.

I dette katalog kommer Lokale og Anlægsfonden i samarbejde med Rudersdal Kommune og PRIMUS Arkitekter med forslag til, hvordan nye faciliteter både kan understøtte udendørs aktiviteter og samtidig indpasse sig smukt i forskellige omgivelser.

Disse støttepunkter vil have en række grundlæggende kvaliteter til fælles, men de skal også tilpasses netop de aktiviteter, der dyrkes i det pågældende lokalområde, ligesom prisen skal være attraktiv og overkommelig for initiativtagerne.



Støttestedets grundlæggende kvaliteter



Støttestedet vil ofte være et "sted på ruten". På en rute uden attraktive steder savnes den væsentlige tilskyndelse til at holde pause, tage ophold og mødes. Ligeledes bliver kravene til et sted, der ikke er en del af en rute ofte meget høje – stedet forventes da at rumme hele oplevelsen og retfærdiggøre en kortere eller længere tur gennem terrænet og et længerevarende ophold på stedet.

Hvad er det, der gør et sted til et "sted på ruten"? Et sted, hvor man har lyst til at opholde sig og bruge, enten som selvstændigt opholds- og aktivitetssted eller som udgangspunkt for udfoldelsen?

Nogle af de grundlæggende kvaliteter, som definerer et "sted", er ly for nedbør og læ for vind. Dette er aktuelt for alle årstider, men i vinterhalvåret er det nærmest en betingelse for udendørs ophold af længere varighed. Skal støttestedet kunne benyttes over hele året, er ly og læ altså nødvendige.

Stedet skal også føles trygt. Man skal kunne overskue området og se, hvad der foregår, uden at det af den grund fremstår for åbent og forblæst – det er en fin balance, der skal findes. Følelsen af trykthed kan understøttes af placeringen og orienteringen af støttestedet, udkig de rette steder, hyggelige nicher og valg af "varme" materialer som træ og tekstiler.

Stedet skal være i dialog med sine omgivelser, invitere til ophold eller aktivitet og samtidig være en attraktion for området.

Herudover skal stedet også indeholde faciliteter, der understøtter de planlagte aktiviteter. Dels de faciliteter, som alle brugergrupper kan have glæde af - f.eks. toilet, adgang til drikkevand, lockers, opholdsfaciliteter, tekøkken og affaldsspande. Dels mere specifikke faciliteter afhængig af den pågældende lokale aktivitet - det kan f.eks. være træningsredskaber, cykelværkstedfaciliteter, grovkøkken, bålplads m.m.

Indretningen af støttestedet kan medvirke til at definere dets hovedfokus. Overordnet kan støttestederne inddeles i to kategorier: "Steder på ruten" og "Aktivitetsstøttesteder". Nogle støttesteder vil dog kunne kombinere begge dele.

Forventningerne til et "sted på ruten" handler primært om gode grundlæggende kvaliteter – såsom ly, læ og trykthed samt æstetisk udformning og indpasning i omgivelserne.

For et "aktivitetsstøttested" gælder de samme krav, men derudover er der behov for særlige faciliteter, som kan understøtte aktiviteterne for de målgrupper, der har været inddraget i projekteringen af støttestedet.



Krav til støttepunkter af typen "Steder på ruten":

- Ly og læ
- Tryghed
- Kvalitet i udformning og indpasning
- Opholdsfaciliteter
- Kontakt til omgivelserne (placering, aktivitetsnærhed, udkig)
- Relevant dimensionering
- Let vedligeholdelse
- Servicefaciliteter (evt. toilet, adgang til vand og el)

Aktiviteter, der kan faciliteres via specialiserede støttepunkter:

Støttepunkt for vandsport - eksempel 1

- Havkajak – grejtørring, overnatningsfaciliteter, udekøkken
- Kitesurfing, windsurfing - udepejs, tekøkken, wifi, storskærm
- Lystfiskeri - rensbord, udekøkken, røgovn
- Vinterbadning - sauna, udebrus, let adgang til vand

Støttepunkt for friluftsliv - eksempel 2

- Mountainbiking/trialcykling/BMX/Landevejscykling - cykelskyl, grovværksted, wifi, storskærm
- Spejderaktiviteter - udekøkken, bålsted, røgovn, fugletårn, raftebyg
- Orienteringsløb - faciliteter til officials, strøm-udtag

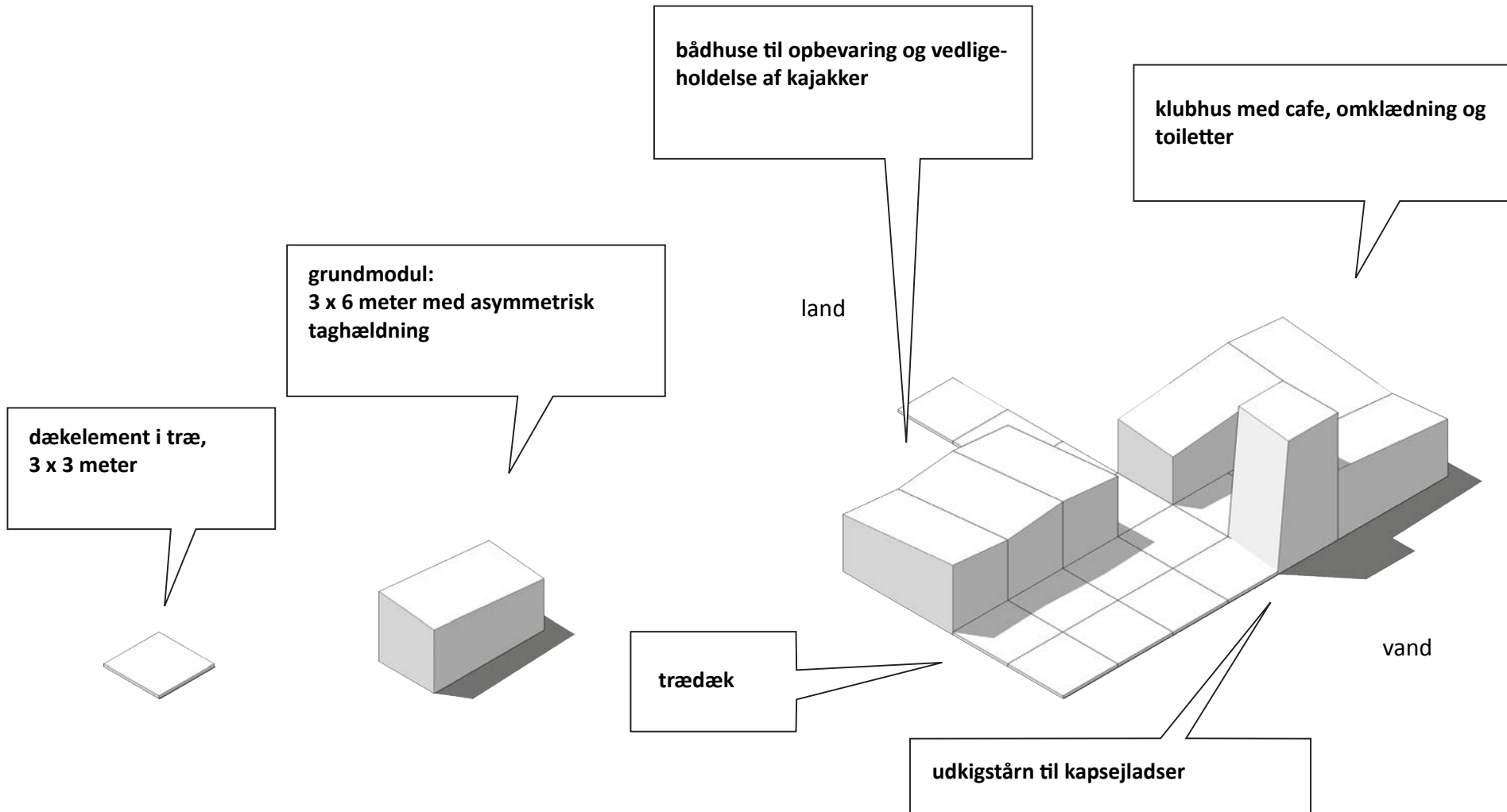
Mobile, fleksible moduler til byen - eksempel 3

- Crossfit - nedhængte reb, ribber, ringe, lægter, plinte
- Skøjteløb - tekøkken, udlejning, kiosk



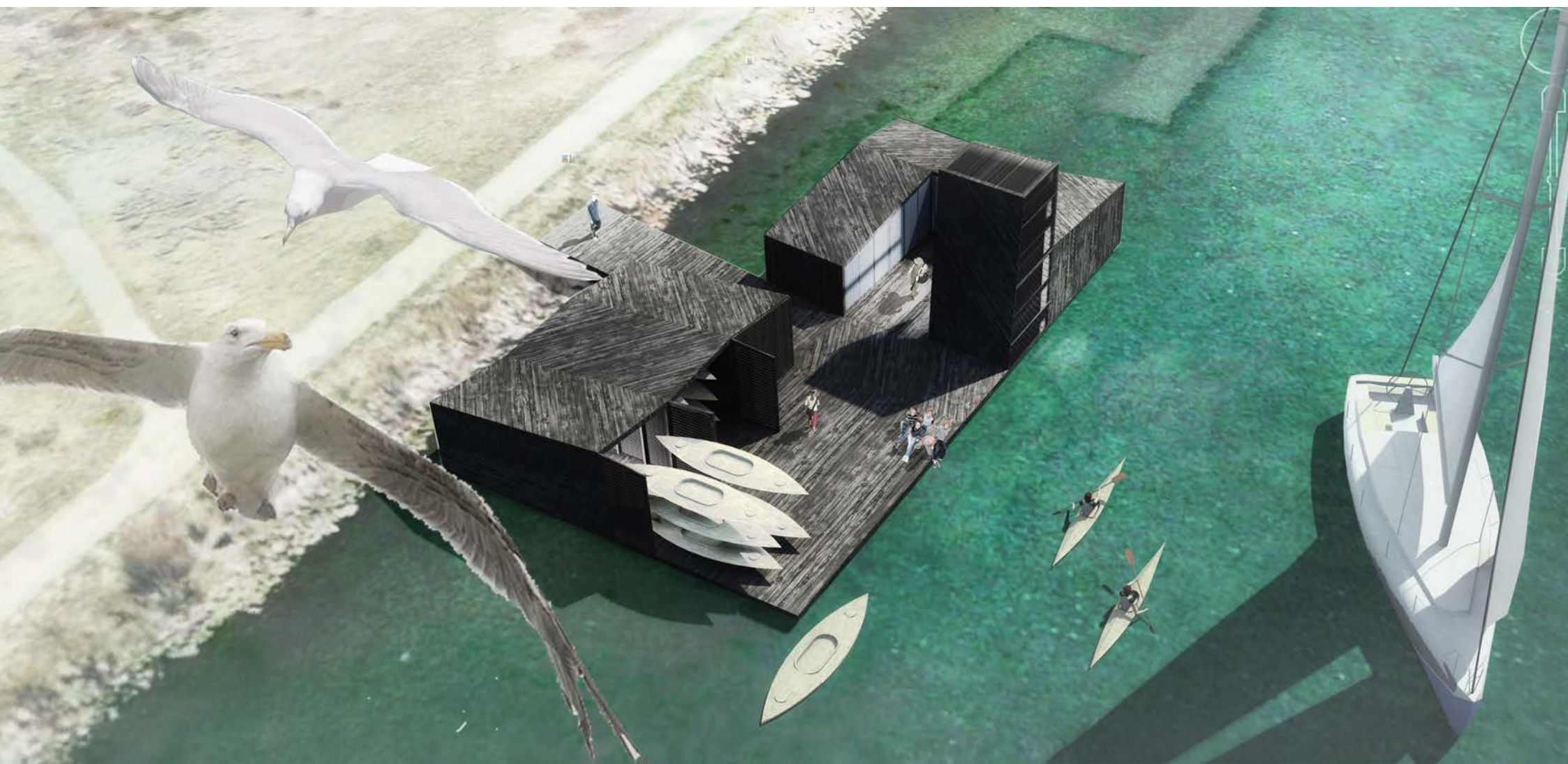
eksempel 1

Støttestpunkt for vandsport



eksempel 1

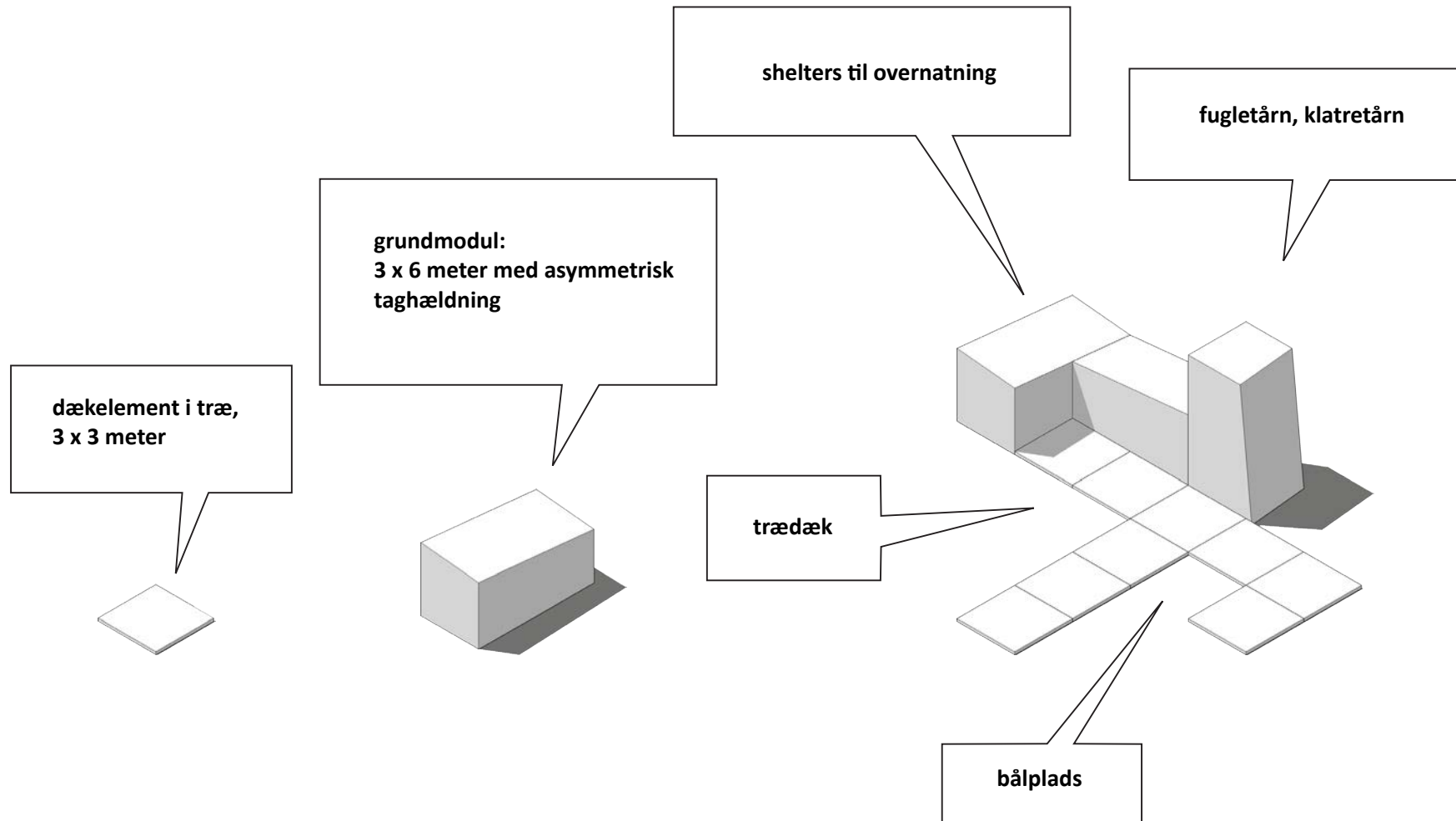
Støttested for vandsport





eksempel 2

Støttepunkt for friluftsliv



eksempel 2

Støttested for friluftsliv

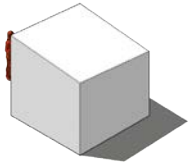




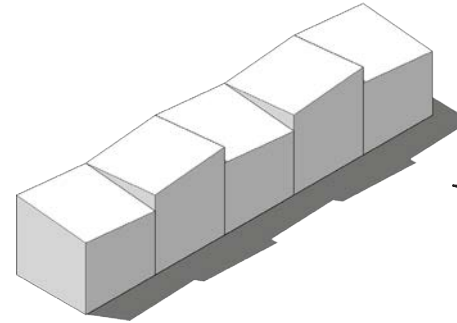
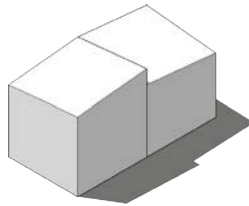
eksempel 3

Mobile, fleksible moduler til byen

grundmodul:
3 x 3 meter med asymmetrisk
taghældning.

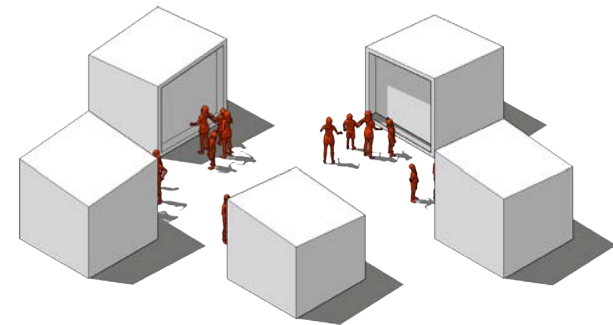
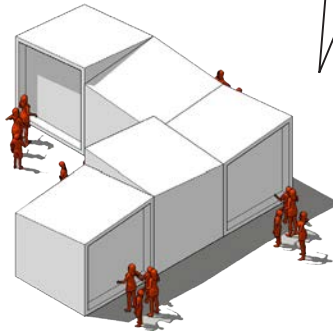
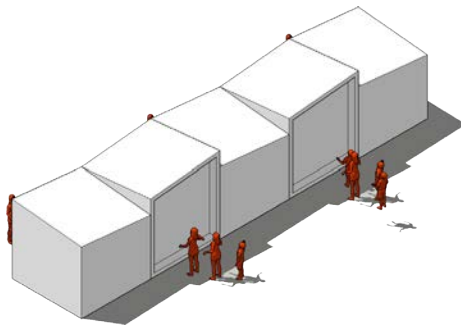


modulerne kan sammen-
sættes på forskellig vis...



...som giver mulighed for
interessante volumener
i en skala, der kan indgå
i mange forskellige typer
byrum.

modulerne kan opstilles
efter behov og kontekst.



eksempel 3

Støttested for en midlertidig skøjtebane

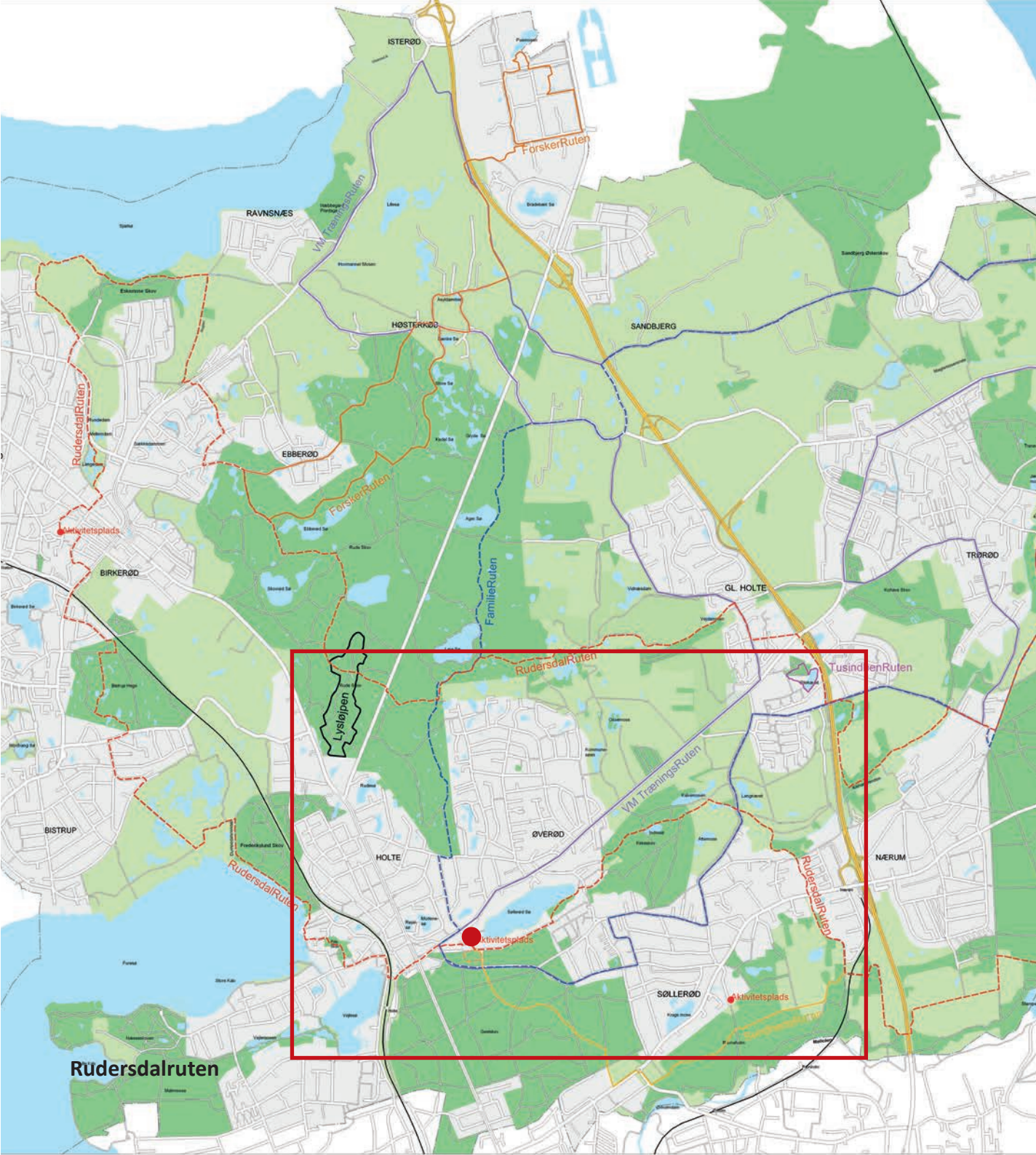


Case: Tristøttepunktet

Tristøttepunktet er en kombination af de to typer støttepunkter. Det er et særligt "sted på ruten", og det er en del af Rudersdalsruten, der er en etableret motions- og oplevelsesrute tværs gennem Rudersdal Kommune. På den måde kan støttepunktet udgøre det tiltrængte hvil på turen.

I kraft af sin placering som knudepunkt for løb, cykel og svømmerute er der også tale om et specialiseret "aktivitetsstøttepunkt" for tri- og duathlon-udøvere samt open water svømmere og motionsløbere. Ydermere stiller placeringen midt i Holte by krav til støttepunktets generelle kvaliteter for de mange andre forskellige brugergrupper, der også forventes at drage nytte af stedet.

Anlægssummen er ca. 1 million kroner inklusiv honorarer og moms og projektet forventes at blive opført i løbet af foråret 2013.





Cykelrute ca. 7,5 km



Løberute ca. 4 km

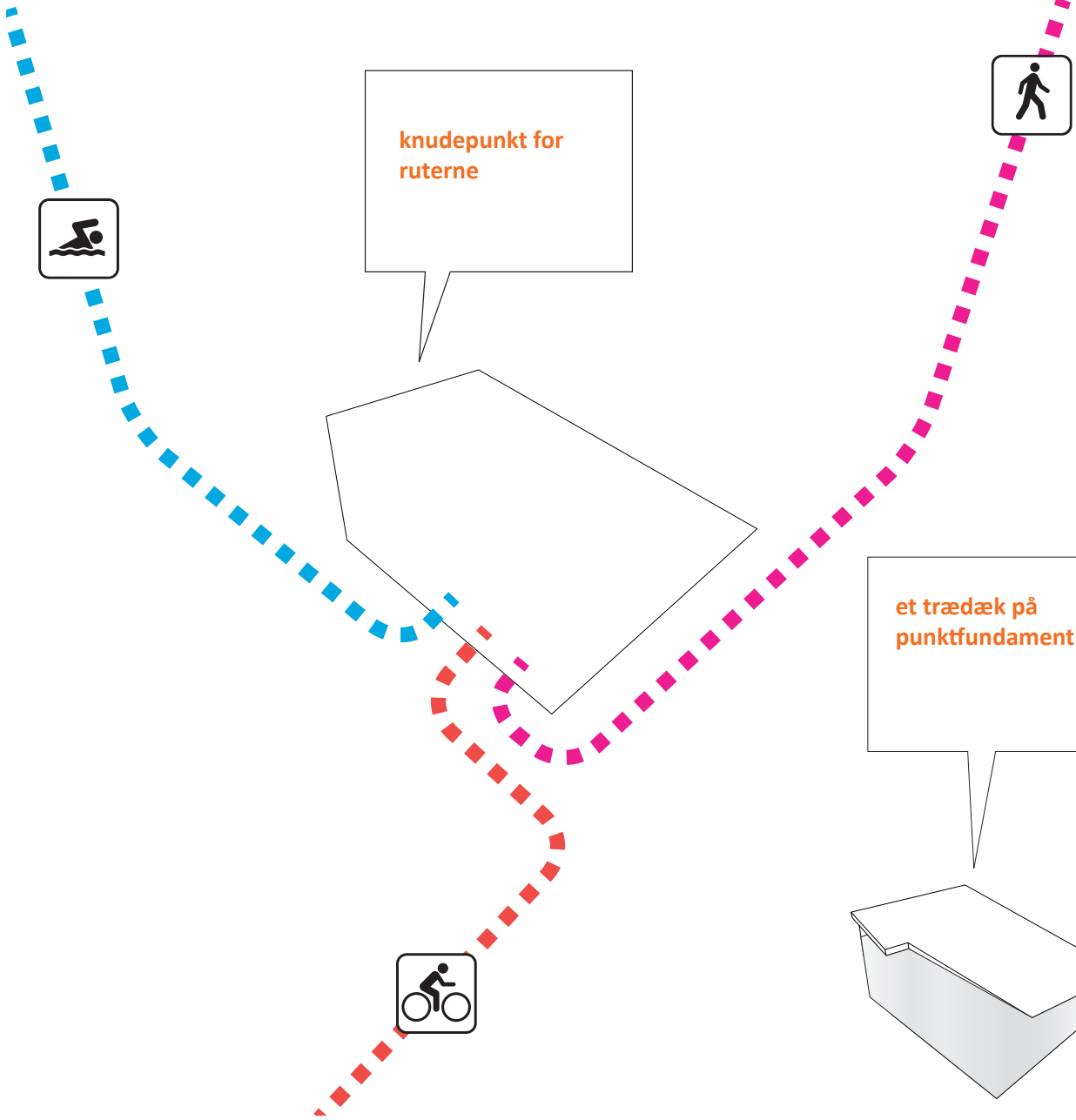


Svømmerute: 400 m

Tristøttepunktet

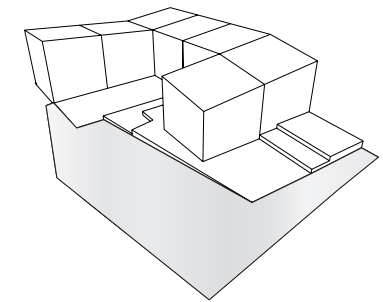
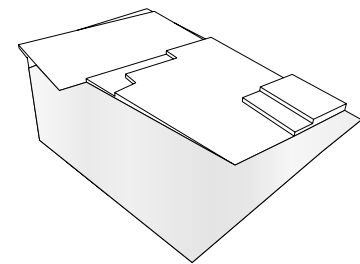
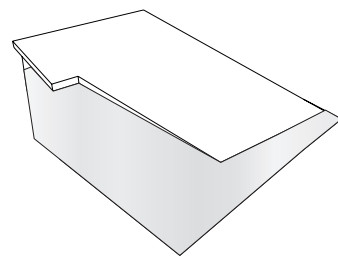


Koncept

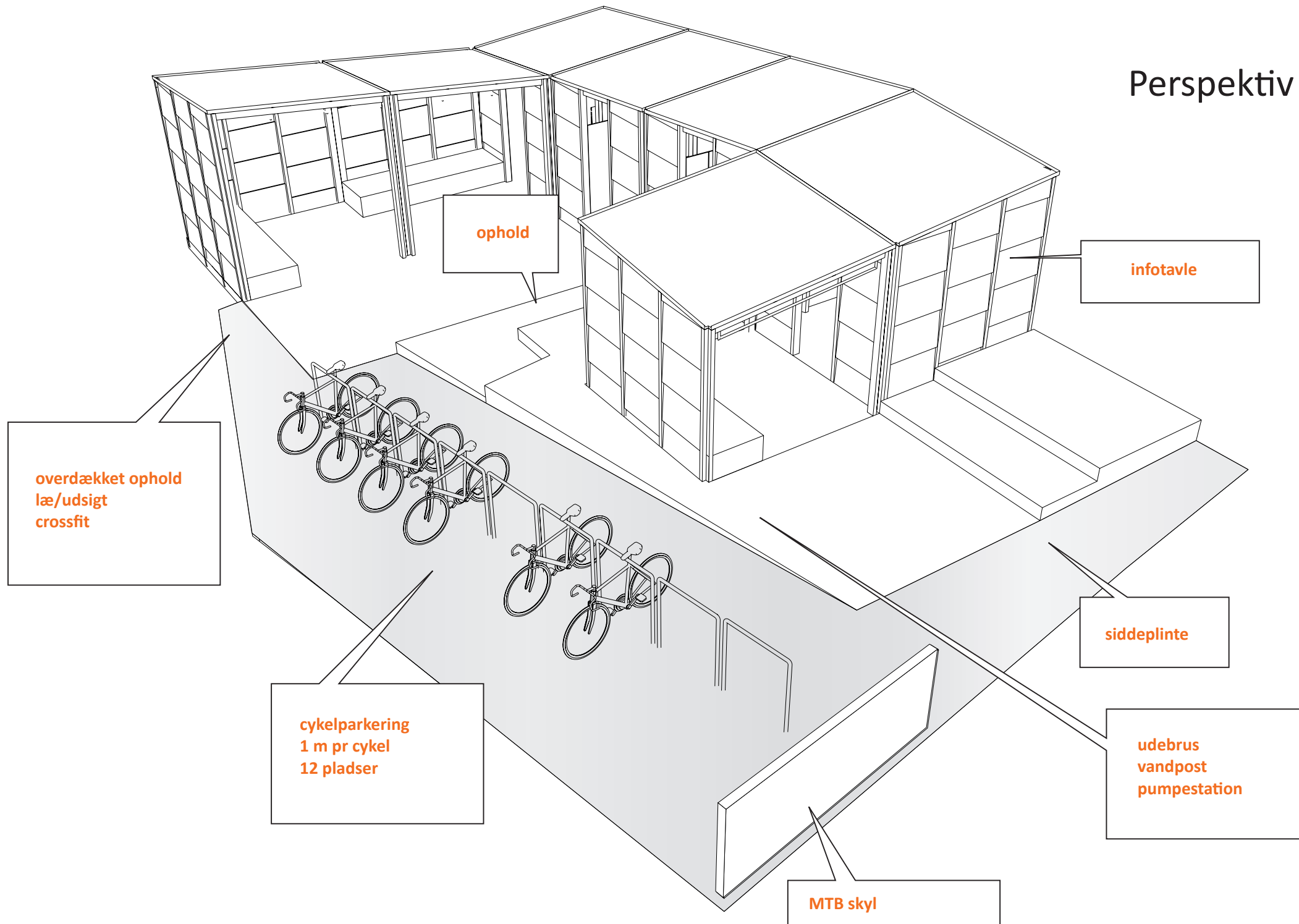


...tilpasses til terrænet og forskydes til opholdsmuligheder

funktionerne indtager dækket...



Perspektiv



ophold

infotavle

overdækket ophold
læ/udsigt
crossfit

cykelparkering
1 m pr cykel
12 pladser

siddeplinte

udebrus
vandpost
pumpestation

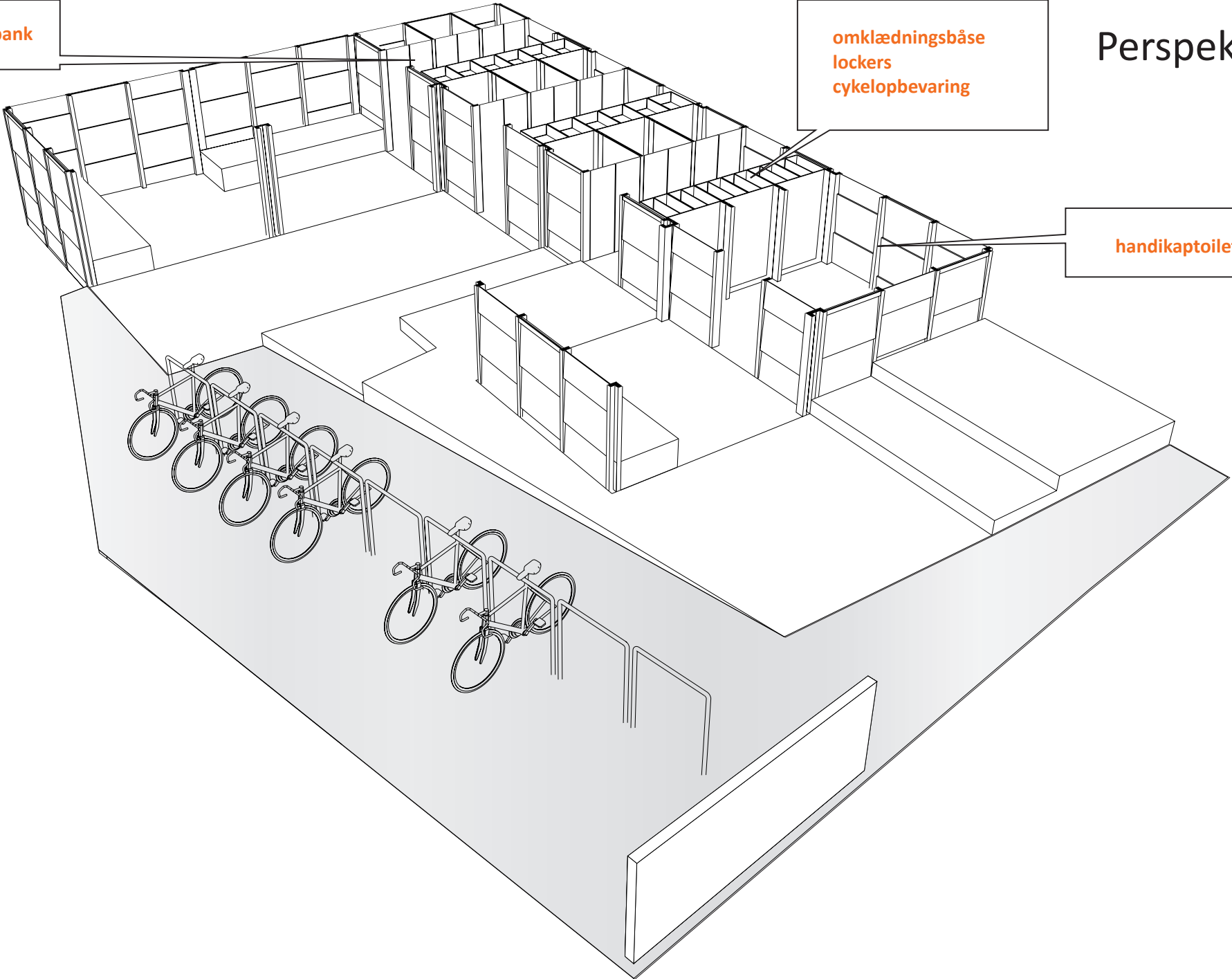
MTB skyl

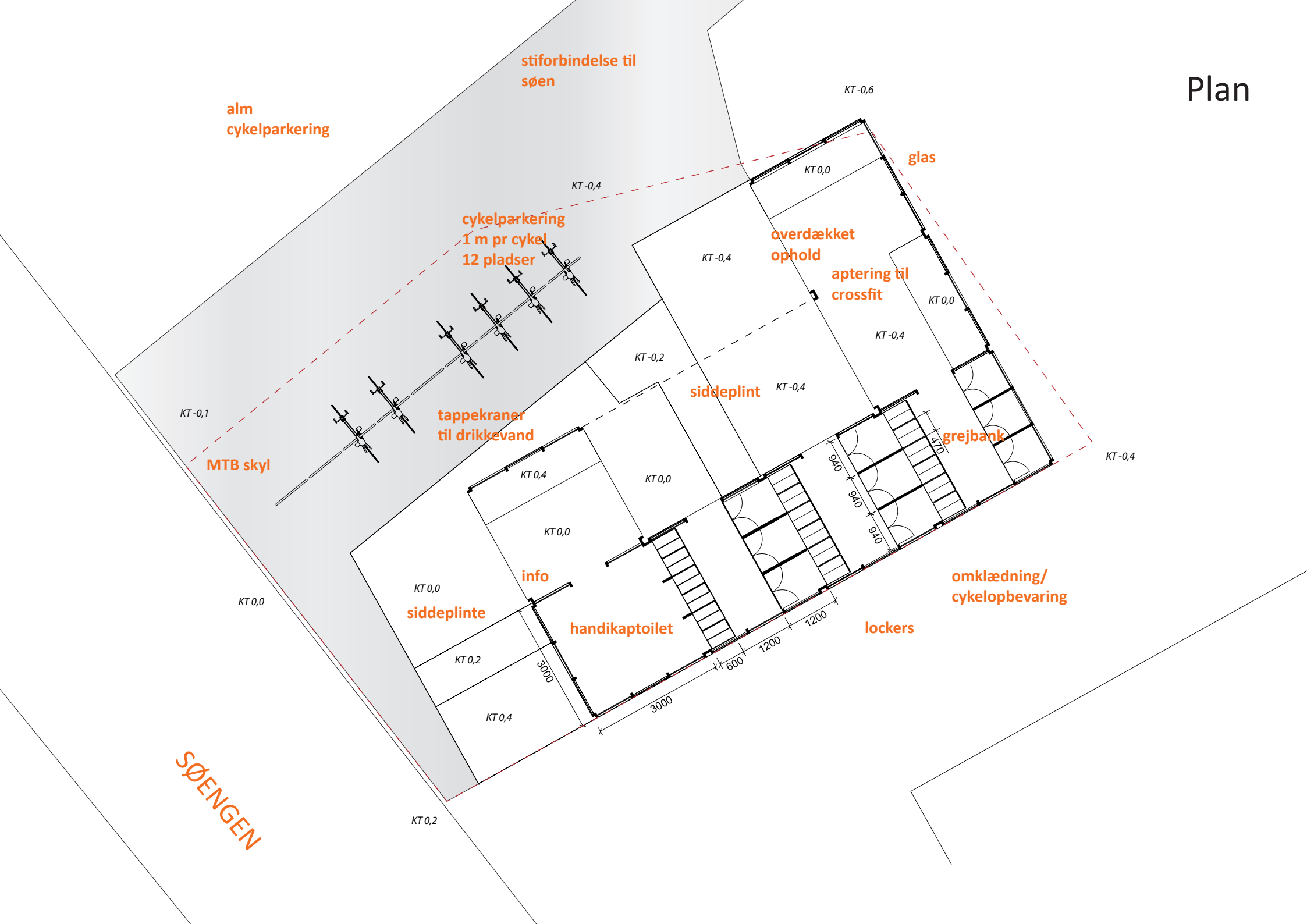
grejbank

omklædningsbåse
lockers
cykelopbevaring

handikoptoilet

Perspektiv





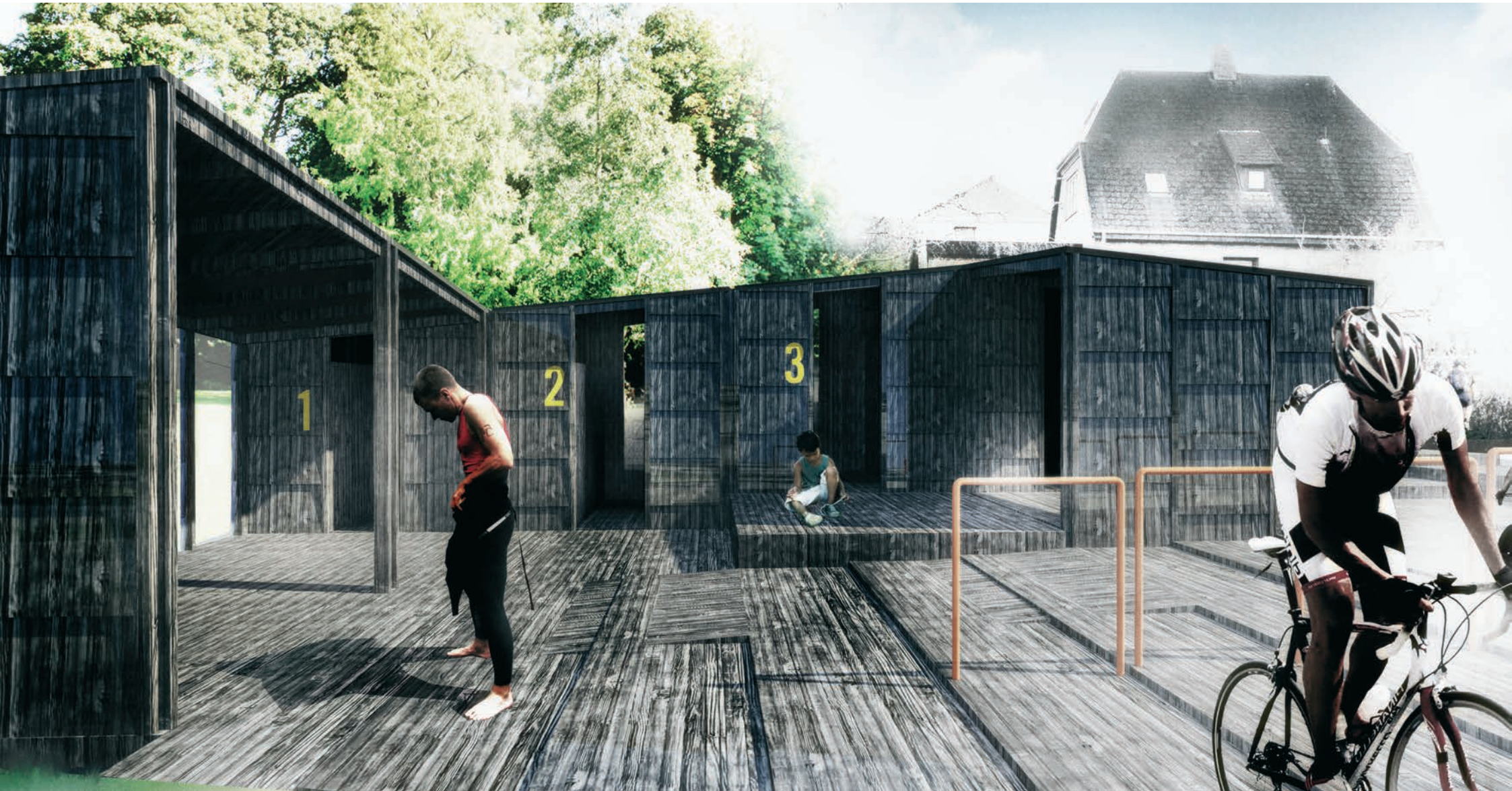
Visualisering

støttested, ophold og bevægelse



Visualisering

faciliteter til omklædning og opbevaring



Visualisering

tilknyttet svømmeanlæg for triathlonudøvere



Støttepunkt for TriRuten

Overslags pris for eksempelprojektet

Økonomi

Overslag ekskl. svømmeanlæg

	Pris		Antal		
Terrænarbejde	18,000.00	kr	1	18,000.00	kr
Fundament	3,000.00	kr	13	39,000.00	kr
Overdækninger	7,700.00	kr	7	53,900.00	kr
Ikke isoleret væg	7,700.00	kr	11	84,700.00	kr
Isoleret væg	11,000.00	kr	4	44,000.00	kr
Dæk	5,600.00	kr	13	72,800.00	kr
Isoleret gulv	10,000.00	kr	1	10,000.00	kr
Skabe	2,500.00	kr	18	45,000.00	kr
Båse	2,500.00	kr	9	22,500.00	kr
EI	15,000.00	kr	1	15,000.00	kr
Vand	25,000.00	kr	1	25,000.00	kr
Afløb	25,000.00	kr	1	25,000.00	kr
Belysning	8,000.00	kr	1	8,000.00	kr
Aptering på dæk	25,000.00	kr	1	25,000.00	kr
Badebro	70,000.00	kr	1	70,000.00	kr
				557,900.00	kr
Toiletfaciliteter					
sæson toilet					
konstruktion 3x3m	80,000.00	kr	1	80,000.00	kr
vvs	20,000.00	kr	1	20,000.00	kr
kloak	40,000.00	kr	1	40,000.00	kr
aptering / sanitet	20,000.00	kr	1	20,000.00	kr
elarbejder	10,000.00	kr	1	10,000.00	kr
				170,000.00	kr
Total anlægssum				727,900.00	kr
Honorar	15%			109,185.00	kr
I alt				837,085.00	kr
Moms	25%			209,271.25	kr
I alt inkl. Moms				1,046,356.25	kr

Gennemsnitspriser pr m2 ex moms og honorar

Gennemsnitspris pr. m2 overdækket opholdsareal med vægge 5,000.00 kr

Gennemsnitspris pr. m2 ved aptering med skabe, belysning, vandpost 2000 kr

Gennemsnitspris pr. m2 opholdsareal kun dæk 1500 kr



