



SEISMON <sup>↑</sup>UT

# Kultur og kvalitet i børnehøjde

Evaluering

Udarbejdet af Seismonaut for Lokale og Anlægsfonden  
December 2021

**“Rummet her øverst oppe er det fedeste. For det er dejligt at ligge i puderne, og man kan tale sammen. Der er ro heroppe. Det er kun os, der er her.”**

- Dreng 11 år, Nicolai for børn





---

## Indhold

→ Indledning	6
→ Sammenfatning og anbefalinger	7
→ Baggrund	14
→ Indsigter	33
→ Inspiration	75
→ Metode	83

### Fotokreditering:

Esben Zöllner Olesen, billeder af Nicolai for børn og Børnekulturhus Amalr.

Kurt Sørensen, billeder af BIBIANA i Hirtshals s. 75 og 80.

BIBIANA Danmark, billeder af BIBIANA i Hirtshals s. 76 og 78.

Forsidebillede: Esben Zöllner Olesen fra Nicolai for børn.

# Rammer for børnekultur i verdensklasse

**For snart 20 år siden igangsatte Lokale og Anlægsfonden initiativet 'Arkitektur i børnehøjde'. Med Nicolai for børn og Børnekulturhus Ama'r blev der skabt to unikke steder med kultur, kunst og kreativitet som omdrejningspunkt og på børnenes præmisser.**

Henholdsvis 8 og 14 år efter at de to børnekulturhuse åbnede dørene for første gang, er der blevet gennemført en evaluering af børnekulturhusene. Evalueringen har haft fokus på samspillet mellem de fysiske rammer, arkitekturen, indretningen af rum og aktivitet og brug. For hvad betyder det i praksis at skabe kultur og kvalitet i øjenhøjde med børnene, og hvad betyder det for børnene, at de møder kulturen og kunsten i nogle helt særlige rammer, der er skabt til deres behov og ud fra deres drømme, ønsker og idéer?

Evalueringen har samlet indsigter på tværs af arkitekter, brugere - både børn og voksne - og ledere og medarbejdere af de to steder for at give et så fyldestgørende billede som muligt af, hvad det kan, når man bygger et kulturhus til børn. Det er vores forhåbning, at det kan inspirere til udviklingen af fremtidens børnekulturhuse.

A photograph of a child with long hair, wearing a red protective apron over a white dress with a butterfly pattern, sitting on a stool and painting on a canvas mounted on an easel. The canvas features abstract, colorful brushstrokes in yellow, green, and blue. The room has wooden floors, a red door in the background, and another child is visible in the distance. The text 'Sammenfatning og anbefalinger' is overlaid in large white font.

# Sammenfatning og anbefalinger

**“Jeg drømmer om, at man laver flere af den slags huse, som kun er for børn. Det kunne være spændende og tiltrængt, så det ikke bliver netflix og disney, der løber med hele børnenes kunstneriske dannelse.”**

- Kunstner tilknyttet Nicolai for børn



# Sammenfatning

**Børnekulturhus Ama'r og Nicolai for børn er to meget vellykkede eksempler på, hvordan man skaber kulturhuse på børnenes præmisser. Det er huse, som i samspillet mellem det arkitektoniske udtryk, indretning og indhold stimulerer børnenes kreativitet og møde med kulturen.**

I de to børnekulturhuse går fantasi og funktionalitet hånd i hånd. De nytænkende rum og funktioner er indrettet særligt med henblik på at stimulere børns sanser og nysgerrighed. Gulve, vægge og møbler lægger op til leg og skabende, kreative aktiviteter.

Det gennemgående arkitektonisk greb er transparens. Det bidrager til at gøre stederne overskuelige og giver børnene et fint overblik og indblik i, hvad der foregår rundt om i huset. Det transparente element gør, at børnene i højere grad bliver inspireret af hinandens leg og aktiviteter ved at observere hinanden. Gennem den varierende arkitektur, rummenes funktionalitet og et bredt udbud af aktiviteter dækker børnekulturhusene børnenes mange forskellige interesser.

Børnene møder dertil professionelle, udøvende kunstnere gennem aktiviteterne. Det giver børnene et indblik i og en forståelse for kunstneriske metoder og tilgange, og der bliver samtidigt skabt et rum, hvor de selv kan udfolde sig kreativt.

De to børnekulturhuse har godt fat i daginstitutioner og grundskoler, og de bliver flittigt benyttet af lokale børn og børnefamilier. Begge børnekulturhuse oplever imidlertid, at det er svært at tiltrække børn og unge med forskellige sociale og kulturelle baggrunde. I den kommende tid vil der blive igangsat forskellige initiativer for at imødekomme denne problematik. Det vil blandt andet være ved at flytte aktiviteter og arrangementer ud andre steder i byen - både inde og ude. De to børnekulturhuse har med tiden vokset sig større end de fysiske rammer og er i høj grad en aktiv del af det at skabe et spændende og attraktivt nærmiljø for børn. De er i konstant udvikling og igangsætter løbende nye initiativer og projekter.

Blandt de større fysiske udfordringer er, at backstagefaciliteter såsom administration og medarbejderpladser, depot m.m. er nedprioriteret. Der mangler blandt andet plads til opbevaring af de kreative produktioner, som børnene kreerer.

# Anbefalinger

→ **Inddrag nøgleaktørerne fra start**

Børnene bør inddrages tidligt i processen for at sikre, at de arkitektoniske løsninger fordrer leg og kreativ udfoldelse. Kunstnerne, som underviser børnene, ved, hvilke rammer og faciliteter de har behov for i undervisningen, og deres input er derfor guld værd i udviklingsfasen. Og pædagoger, skolelærere og medarbejders behov og ønsker til arbejdsmiljø er også værdifuld viden. Det skal fungere for både børn og voksne. Når behovene efterleveres i de arkitektoniske løsninger skaber det loyalitet og ejerskab.

→ **Sæt god tid af til udviklingsfasen**

Det er vigtigt at bruge tid på udviklingsprocessen, når man skal skabe en nytænkende facilitet. En inddragelsesproces tager tid og kræver, at man faciliterer en proces, hvor der arbejdes med at skabe forståelse på tværs af børnenes, de voksnes og professionelle kunstners behov og tanker.

→ **Fejl jer frem**

Det handler om at turde at være i proces og kontinuerligt teste og evaluere om ens praksis er hensigtsmæssig - eksempelvis om faciliteterne tilsvarende de aktiviteter man udbyder eller om aktiviteterne rammer, hvad målgruppen efterspørger.

→ **Skab variation i funktionalitet og aktiviteter**

For at ramme en bred målgruppe er det vigtigt at skabe variation i funktionaliteter og aktiviteter. At tilbyde både små rum til fordybelse, store rum til bevægelse, temabaserede rum som eks. krearum eller træværksted. En kombination mellem holdundervisning, åbent hus og events er også en måde at nå ud til en bredere målgruppe.

- **Skab en tydelig og informativ ankomst**  
Ankomsten er afgørende for, hvilken adfærd der kommer til at præge et børnekulturhus. Opgaven består i at sikre et godt rumligt flow, hvor børnene kommer af med deres overtøj og samtidig bliver informeret om de forventninger, der er til deres adfærd.
  
- **Skab overblik og inspiration med transparens som rumligt greb**  
Skab sammenhæng ved at skabe udsyn mellem de forskellige rum. Det skaber overblik, pirrer nysgerrigheden og inspirerer børnene til at imitere hinandens lege.
  
- **Flerfunktionelt: Kombiner faste og fleksible rum**  
Sørg for, at der både er fleksible rum, der kan bruges til forskellige aktiviteter alt efter kontekst, og faste rum med én kernefunktion, der er indrettet specifikt til den tiltænkte aktivitet, f.eks. et træværksted. Her skal man også være opmærksom på akustik og eventuelle lydgener, f.eks. fra et danse- eller musiklokale, så høje lyde ikke forstyrrer aktiviteter i andre rum.

- **Tænk huset som et arbejdende værksted**  
Det er aktiv deltagelse, kreativitet og børnenes mulighed for at skabe, der er hjørnestenen i et børnekulturhus. Man kan derfor tænke på børnekulturhuset som et arbejdende værksted for børn, hvor børn og unge kan udfolde sig kunstnerisk og kreativt i mødet med professionelle kunstnere.
  
- **Husk at gøre plads til backstagefaciliteter**  
Det er vigtigt at sikre, at der i designet af bygningen tages højde for tilstrækkelig antal kvadratmeter til backstagefaciliteter såsom administration, kontor og depot til opbevaring af børnenes kreationer.





# Baggrund

**“Mange af de erfaringer vi fik fra Nicolai for børn blev omsat rent fysisk på Børnekulturhus Ama’r. Der var nogle fysiske kneb, vi genbrugte. Det med at børnene skulle op og kravle og hænge. Det handlede om at udnytte børnenes nysgerrighed. Det blev fx til kuglerummet med glasbunden på Nicolai og på Ama’r blev det et hul i trappen, hvor børnene kunne søge hen, hvis de ville være lidt for sig selv.”**

- Arkitekt, tidl. Dorte Mandrup Arkitekter og projektansvarlig for Børnekulturhus Ama’r og Nicolai for børn.



## Nicolai for børn

### Arkitekt

Dorte Mandrup Arkitekter

### Opførelse

2007

### Anlægspris

12,5 mio. kr.

### Areal

1.300 m<sup>2</sup>

### Anlæg

Transformation af eksisterende skolebygninger.

### Organisering

Drives som en integreret del af Nicolai Kultur under Kolding Kommune sammen med fire andre kulturfaciliteter.

### Drift og økonomi

Nicolai Kultur har en leder og seks fastansatte medarbejdere (5,3 årsværk) samt 10-12 timelønnede til weekender og ferie. Det årlige driftsbudget er på ca. 4,2 mio. kr. Hvoraf ca. 500.000 kr. er egenindtægt gennem brugerbetaling og fundraising. Nicolai for børn tegner sig for ca. halvdelen af driften.



# Børnehus med en klar vision

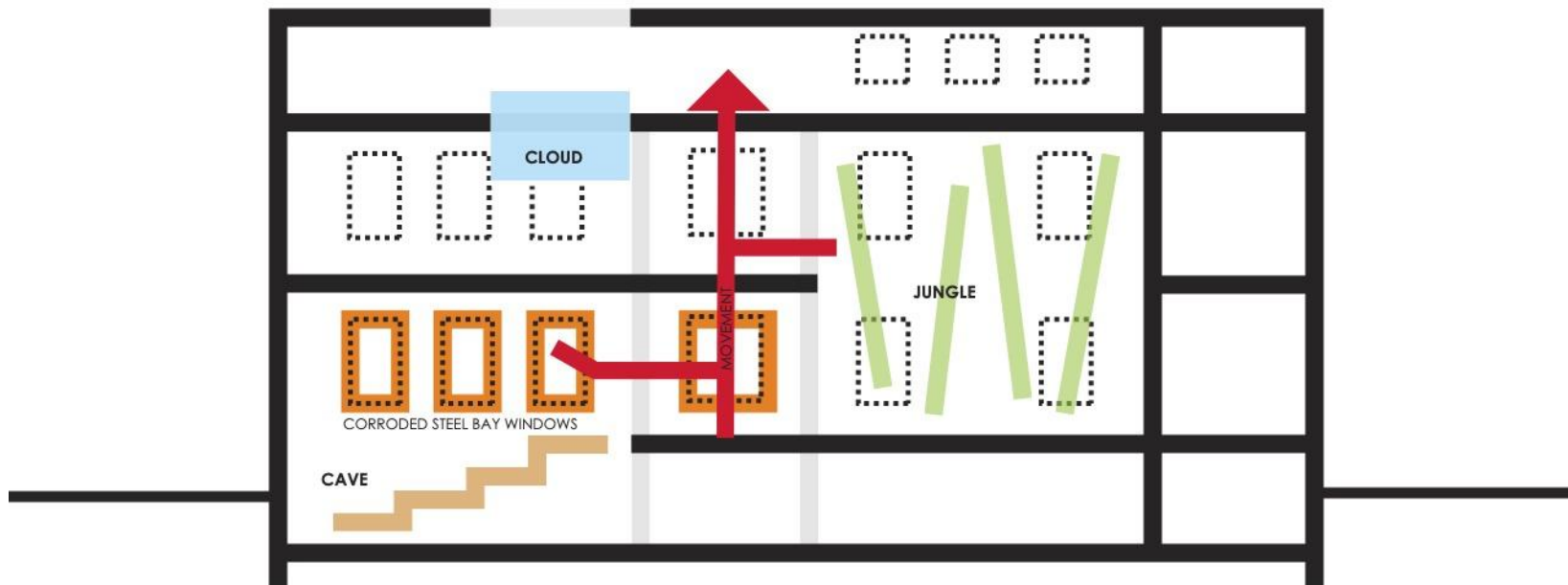
**Fra det øjeblik, at du træder ind af døren, er det tydeligt, at du nu går ind i en anden verden. Det er børnenes verden - fuld af leg og kreativitet.**

Nicolai for børn var det første børnekulturhus af sin slags i Danmark. Det blev etableret som del af en større transformation af den gamle Sct. Nicolai Skole i hjertet af Kolding. I dag er Nicolai for Børn en del af det kulturelle kraftcenter Nicolai, som udover børnekulturhuset rummer en koncertsal, udstillingssal, biograf og café. Før corona-pandemien havde Nicolai for Børn ca. 21.000 årlige besøgende.

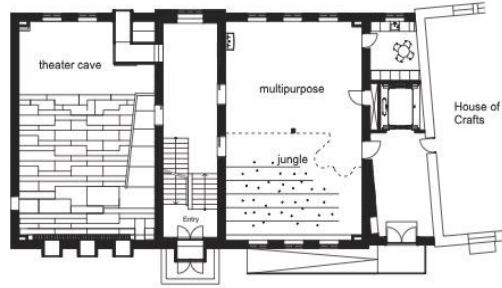
Gennem årene er der sket en løbende udvikling af Nicolai for børn både fysisk og i forhold til indhold og organisering. Det startede i 2007 som en selvstændigt instituion under Kolding Kommune. Dengang var aktiviteterne i huset primært drevet af husets egne medarbejdere, som stod for at tilrettelægge og undervise institutions- og skolebørn fra lokalområdet. Over årene gjorde faldende bevillinger, at Nicolai for børn var udfordret af manglende ressourcer. Det resulterede i, at børnekulturhuset ophørte som selvstændig institution og blev integreret Nicolai Kultur under en samlet leder.

Sideløbende med organisationsændringen sket der et skifte fra at have mange medarbejderstyrede aktiviteter til en mere åben og design-inspireret tilgang, der var mere styret af brugerne selv. Nu er i høj grad børnene selv, som sammen med deres skolelærere, pædagoger eller forældre vælger aktiviteterne. Det sker med hjælp og vejledning fra børnekulturhusets medarbejdere. Nogle oplever, at det kan være udfordrende for både børn og voksne at navigere i, men erfaringerne viser, at når man overlader ansvaret til børnene, opstår der en anden måde at være kreativ på, hvor børnene bliver inspireret af hinanden og rummene, de befinder sig i.

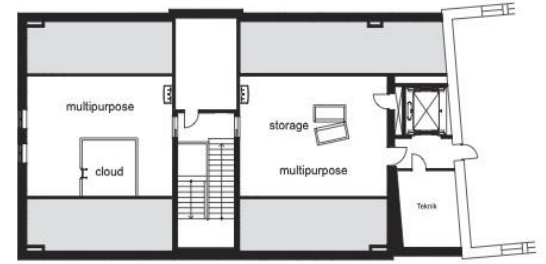
Indenfor dørene i Nicolai for børn har huset et meget stærkt visuelt udtryk med stærke farver, hvor farven rød er gennemgående i hele huset. Dette giver huset en særlig stemning og følelse, som den nuværende ledelse er meget bevidste om at bevare. Den største fysiske ændring af bygningen siden børnekulturhuset åbnede, har været at flytte indgangen for at skabe en bedre og mere naturlig ankomst til stedet. De øvrige fysiske ændringer er sket med udgangspunkt i arkitektens vision, således at det spiller sammen med resten af huset.



Nicolai for børn: Tværsnit og plantegning



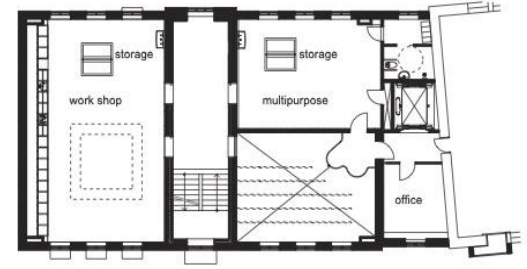
Stue



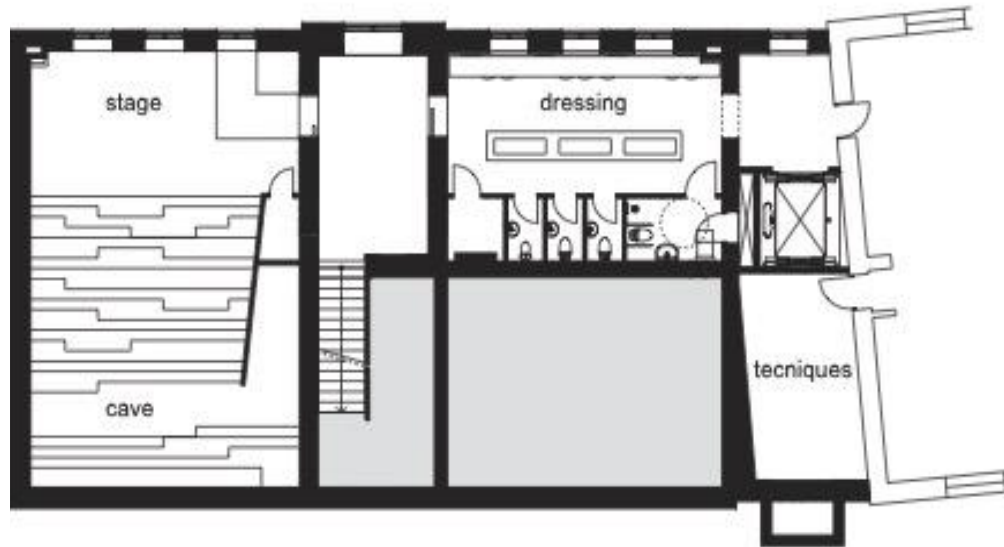
2. sal



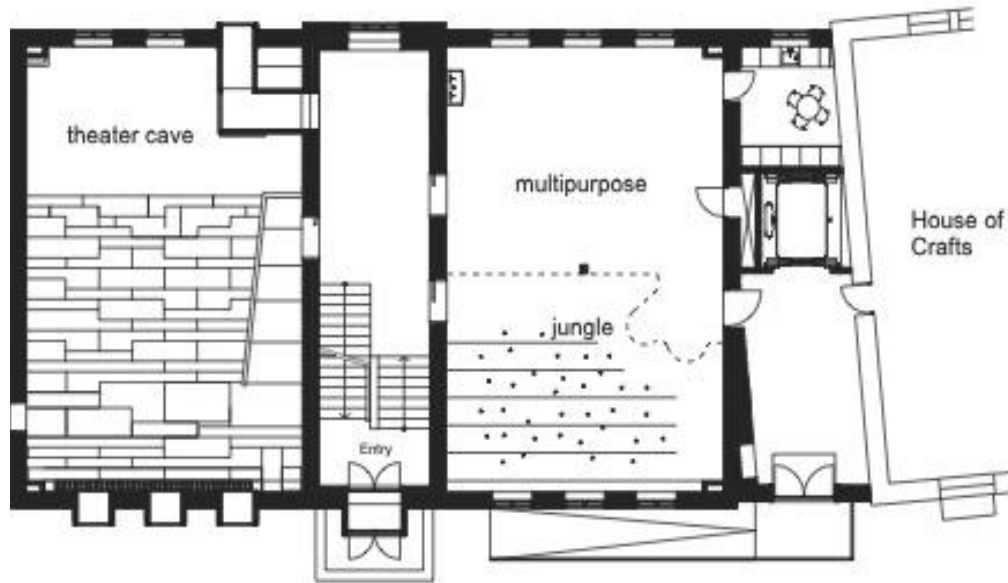
Kælder



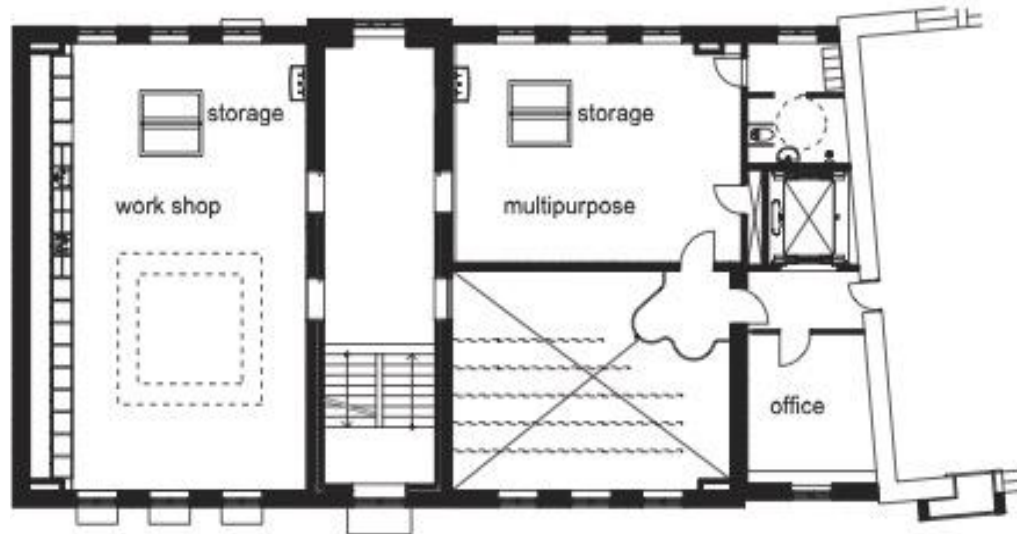
1. sal



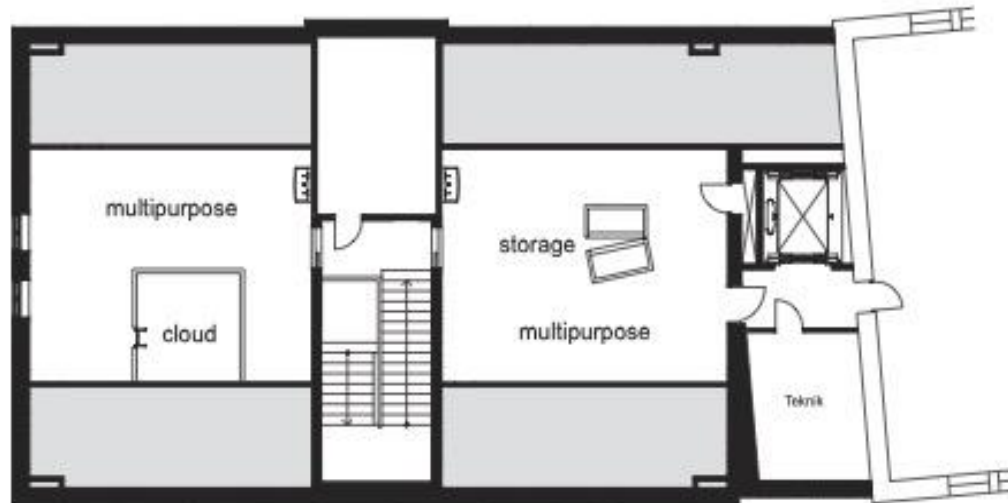
Kælder



Stue



1. sal



2. sal









Børnekulturhus Ama'r

## Børnekulturhus Ama'r

### Arkitekt

Dorte Mandrup Arkitekter

### Opførelse

2013

### Anlægspris

32,8 mio. kr.

### Areal

1.084 m<sup>2</sup>

### Anlæg

Nybyggeri

### Organisering

Drives af Københavns Kommune. Del af 'Kultur S', der er Københavns Kommunes kultur- og fritidstilbud på Amager.

### Drift

En leder og fire fastansatte medarbejdere samt 15-20 freelance kunstnere. Har et årligt driftsbudget på ca. 7 mio. kr. Hvoraf ca. 1,3 mio. kr. er egenindtægt gennem brugerbetaling og fundraising.

# Det starter og slutter med børnene

**Allerede udefra er det tydeligt, at det ikke er et almindeligt hus. Vinklerne er skæve. Vinduerne har forskellige størrelser. Alt sammen inviterer til, at man kigger nysgerrigt ind i den verden, der foregår indenfor.**

Historien om Børnekulturhus Ama'r starter tilbage i 1994 i en skurvogn på Øresundsvej. Efter kort tid flyttede det videre til det lokale medborgerhus, og i 2006 startede processen med at skabe et helt nyt børnekulturhus. Børnene har været med til at udvikle huset ved at dele deres drømme, ønsker og idéer til kulturhuset gennem en række workshops med kunstneren. Det nuværende børnekulturhus har eksisteret siden 2013. Det er et hus som både inde og ude afspejler, at det er skabt af og for børn. Det er et hus, som inspirerer til bevægelse med trapper, klatrevæg og danselokale og til fordybelse og ro i de mindre og kringelkrogede rum.

Børnekulturhus Ama'r tilbyder mange forskellige fritidsaktiviteter for børn i alle aldre. Der er alt fra før-skole-hold til de mindste, som endnu ikke er startet i skole, til hold om musik, billedværksted samt krop og bevægelse.

Samlet set udbyder Børnekulturhus Ama'r mere end 40 hold hver sæson på tværs af temaer og aldersgrupper. Hertil kommer aktiviteter målrettet skoler og institutioner, som gennemføres i dagtimerne. Fællesnævneren for holdene er, at børnene møder professionelle kunstnere, som står for undervisningen. Derudover gennemføres der en bred vifte af forskellige workshops, events og arrangementer for børnene i samarbejde med andre kulturaktører som børneteatre, Golden Days, Buster Filmfestival, Dansk Komponistforening m.fl.

Børnekulturhus Ama'r er en del af Kultur S, der er en samlet enhed for Københavns Kommunes kultur- og fritidstilbud på Amager. Børnekulturhus Ama'r er del af et fælles lederskab på tværs af kommunens kulturtilbud i området. Dette giver Børnekulturhus Ama'r mulighed for at komme bredere ud geografisk i området og engagere sig projekter, som ikke er placeret fysisk i huset.

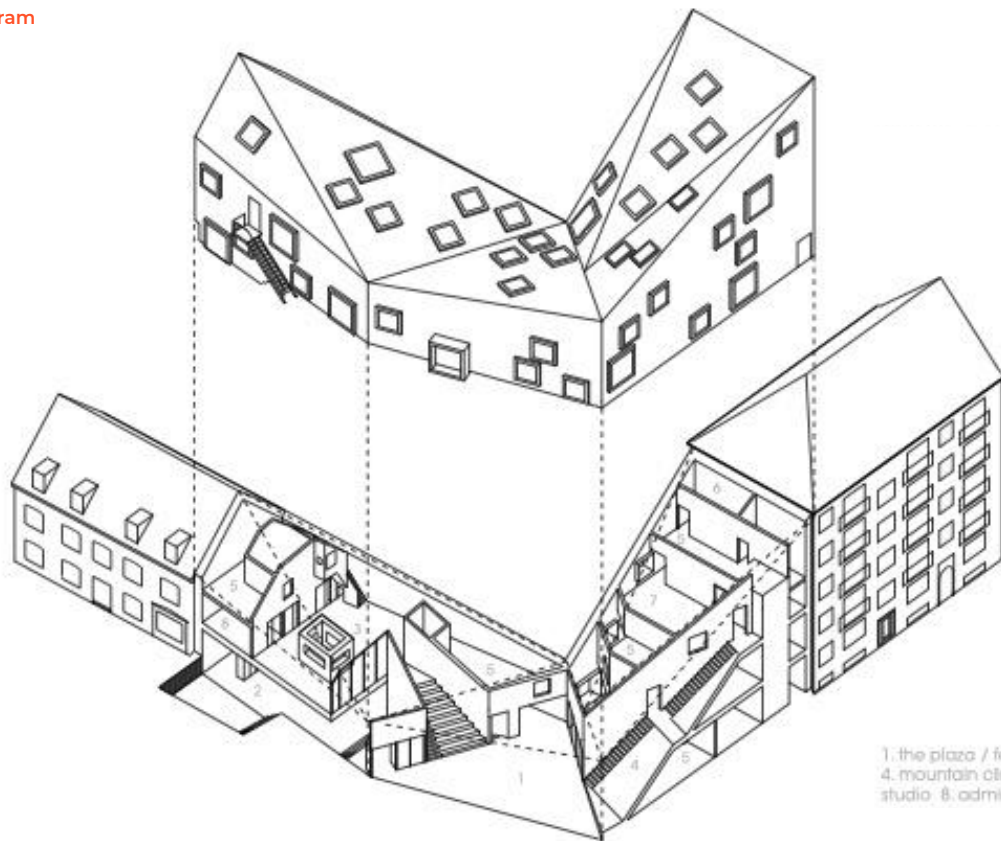
Over årene har kompetencebehovet blandt medarbejderne i børnekulturhuset ændret sig. Hvor der tidligere var en overvægt af administrative medarbejdere, er det i dag ansat medarbejdere med projekt- og udviklingskompetencer, som styrer huset mange forskellige projekter og indsatser.

# Ni principper for udviklingen af Børnekulturhus Ama'r

På baggrund af inputs fra børn, pædagoger, skolelærere, personale og kunstnere udviklede Dorte Mandrup Arkitekter ni principper, der blev retningsgivende for udformningen af Børnekulturhus Ama'r.

1. **Stranden:** et fleksibelt rum med forskellige parallelle aktiviteter
2. **Bobler:** en kortvarig boble - rum for det uforudsigelige og spontane
3. **Det opmærksomme øje:** gulve, vægge og møbler, som opfordrer til leg, kreativitet og aktivitet
4. **Foranderlig overflade 1:** multifunktionelle og fleksible rum
5. **Foranderlig overflade 2:** møblerbare rumligheder ved rummøbler
6. **Foranderlig overflade 3:** arkitektoniske overraskelser
7. **Det fantastiske rum 1:** komplekse rumlige sammenhænge
8. **Det fantastiske rum 2:** uforudsigelige, inspirerende rum med mange åbninger og retninger
9. **Tosomhed:** legerum for mindre grupper; semi lukket.

Kilde: Dorte Mandrup Arkitekter (2013).



1. the plaza / foyer
2. multipurpose space / theatre
3. the café
4. mountain climbing
5. work shops
6. mezzanine
7. dance studio
8. administration









# Indsigter

**“Børn, der normalt ikke shiner i skolen, shiner her. Børn går herfra med følelsen ‘jeg kan godt’. Vi er en modvægt til den præstationskultur, børnene møder mange andre steder i deres dagligdag.”**

- Leder, Børnekulturhus Ama'r

# Introduktion til indsigter

Datamaterialet kan opdeles i tre overordnede temaer, der giver viden om børnekulturhusenes intention, fysiske rammer og aktiviteter. Under hvert tema har vi identificeret en række bærende indsigter, som bliver udfoldet på de følgende sider.

De tre overordnede temaer er:

- **Intention og tilgang**
- **Fysiske rammer**
- **Aktiviteter og brug.**

# Intention og tilgang

**“Vi prøvede at lytte til, hvad det er for et behov, børnene udtrykker. De foreslog et borgtårn, og det udtrykker en masse ting. Udblik, overblik, ensomhed, lukkethed. I mange daginstitutionsbyggerier begrænses huse til børn af krav fra voksne. Vi tænker det ud fra børnenes perspektiv, og så bliver husene bedre og børnene glade.”**

- Arkitekt, Dorte Mandrup Arkitekter og involveret i udviklingen af Børnekulturhus Ama'r



# Arkitektur i børnehøjde

Arkitekternes intentioner om at skabe børnekulturhuse til og for børn er blevet indfriet.

Dorte Mandrup Arkitekter står bag Børnekulturhus Ama'r og Nicolai for børn. Intentionen for begge børnekulturhuse har været, at byggeriets udformning skulle give børn mulighed for at fordybe sig i skabende processer. Rum og indretning lægger op til, at børnene er aktive medskabere af aktiviteterne. Rummene emmer af høj æstetisk kvalitet og er skabt med et særligt blik for at skabe rum og indretning, der appellerer til børn. Farverige rum, skæve vinkler, kighuller og spændende lyssætninger er nogle af de greb, der er blevet brugt til at fordre nysgerrighed og leg.

Da arkitekterne skulle tegne Børnekulturhus Ama'r blev børnene taget med på råd. En gruppe børn blev inddraget undervejs i processen gennem workshops, hvor de kom med idéer til bygningens indretning og funktioner. Børnene lod fantasien få frit spil og ønskede sig, at man både kunne slænge sig, løbe, hænge, hoppe, kravle og klatre i de nye omgivelser. Arkitekterne tog udgangspunkt i børnenes kreative forslag og omsatte dem til en række principper for udformningen af bygningen.

Brugerne af de to børnekulturhuse er meget begejstret for stederne, og børnenes adfærd vidner om, at de indtager rummene og gør huset til deres eget. Flere skolelærere, der kommer med deres elever, giver udtryk for, at eleverne er gode til at fordybe sig, mens de er i huset. Derudover fremhæver en skolelærer, at den "skæve" og "anderledes" indretning fordrer idérigdom blandt børnene.

“

Det er et hus, der taler til børnene med farverne og de mange sjove rum. De kan selv gå på opdagelse og bevæge sig, som de vil. Det er deres hus.

- Mor til dreng 7 og pige 10 år,  
Børnekulturhus Ama'r

Det er fedt, at børnene kan mærke, at huset er til for dem. Det er indrettet til, at børnene føler, at de må være der.

- Far til dreng 10 år, Børnekulturhus  
Ama'r

“







**“Her møder børn professionelle kunstnere. Vi trækker kunstnere til huset, for dem møder børn ikke så mange andre steder. Børnene gør det selv, men ud fra et professionelt ståsted.”**

- Leder, Børnekulturhus Ama'r



# Børnenes møde med kultur

De professionelle kunstnere er med til at udvikle børnenes selvværd gennem kreativiteten.

Begge børnekulturhuse har et stærkt kunst- og kulturfagligt afsæt. Børnene møder udøvende kunstnere, når de deltager i workshops, events eller til holdundervisning. Kunstnerne repræsenterer en bred palette af kunstneriske fag - musik, dans, billedkunst, drama og litteratur. Kunstnerne inspirerer børnene til at udvikle deres eget selvværd gennem kreative eksperimenter og leg. Det er på børnenes præmisser, men ud fra et professionelt ståsted. Det er for mange af børnene helt unikt at blive præsenteret for udøvende kunstnere. Det er ikke noget de er vant til derhjemme, i skolen, SFO'en eller andre fritidsaktiviteter. De udøvende kunstnere giver samtidig udtryk for, at medarbejderne i børnekulturhusene er meget kompetente og giver kvalificeret sparring i forhold til at facilitere aktiviteterne, så det appellerer til børnene og er i øjenhøjde.

Begge børnekulturhuse tilbyder børn og forældre, at de kan komme forbi fra gaden til "åbent hus" uden at booke på forhånd. Her er der ikke noget personale ansat til at sætte gang i lege og aktiviteter. I stedet lægges der op til, at rummene og aktiviteterne er selvkørende og selvformidlende. Børnene bevæger sig frit rundt i rummene og lader sig styre af deres intuition, og hvad der motiverer dem. Det lægger op til at børn og forældre er der sammen og er sammen om de aktiviteter og lege de engagerer sig i. Det er en vigtig del af børnekulturhusenes udgangspunkt, at det ikke er personalet, men forældrene, der har ansvar for sit barn. Flertallet af børnene og forældrene værdsætter denne frie kultur, mens få af børnene efterspørger hjælp til at få leg eller aktiviteter startet. Når initiativet er op til børnene og deres forældre sker det også at børnene i højere grad bliver inspireret af hinanden eller af ting som andre børn har skabt og står rundt om i huset. Det understøttes også af husets transparente karakter, hvor børnene kan følge med i hvad der sker i de andre lokaler.

“

Det er godt, at man kan løbe frit rundt, men der måtte godt blive sat nogle lege i gang.

- Pige 10 år, Nicolai for børn

Der er frie tøjler, børnene kan få lov til at gå frit. Der er ikke så meget overvågning som andre steder. De kan rende op og ned. De kan være frie. De kan gå til og fra lokalerne.

- Skolelærer, Nicolai for børn

“

**“Jeg kommer her tit, og kan godt lide krearummet. Så laver jeg ting sammen med min far. Jeg har for eksempel lige lavet en andefamilie. Jeg kan også godt lide at blive inspireret af det, de andre laver.”**

- Pige 11 år, Nicolai for Børn



UNDER SKYEN



A high-angle photograph of a playroom. In the foreground, a wooden floor is covered with numerous small, colorful objects (red, yellow, purple, white) and several white circular discs. A young girl in a pink tutu is crawling on the floor, reaching for one of the objects. To her left, another girl in a striped shirt is also crawling. In the background, a blue mat is visible with more children and adults. The scene is brightly lit, suggesting a sunny day. The text 'Fysiske rammer' is overlaid in white on the left side of the image.

# Fysiske rammer

**“Det er nemt at få fantasien i gang. Den røde farve på væggene er lidt gyserfilmsagtigt, det er meget sjovt. Og det er særligt, at man kan gå på glas og kigge igennem rummene.”**

- To piger 11 år, Nicolai for børn





# Den gode ankomst

Det er det afgørende, at brugerne ved ankomsten bliver informeret om retningslinjer for ophold, samt hvilke aktiviteter der udbydes for at sikre en god oplevelse.

Ankomsten til de to børnekulturhuse er afgørende for, hvilken adfærd der kommer til at præge stederne. Det, at brugerne kan komme fra gaden uanmeldt og frit benytte sig af stedets faciliteter, stiller krav til de voksne - forældrene, pædagogerne og skolelærerne - og til børnekulturhusene. Opgaven for kulturhusene består i at informere og forventningsafstemme med både børn og voksne omkring kulturen i huset og aktiviteterne. Det er en kultur, som adskiller sig fra eksempelvis adfærden i et traditionelt legeland, hvor man kan i højere grad har en tendens til "parkere" sine børn, mens forældrene passivt sidder på sidelinjen. I børnekulturhusene er der en forventning om, at man selv har opsyn med sine børn og er en aktiv deltager.

Hos Nicolai for Børn har de ændret det rumlige flow omkring ankomsten, så man ikke længere lander direkte inde i husets kerne. I stedet har de lavet et receptionsområde, hvor brugerne møder personalet, der påtager sig en tydelig værtsrolle. Her bliver brugerne introduceret til stedet, kulturen, aktiviteterne og bliver som det første henvist til garderoben. De har erfaret, at det er særligt nødvendigt at sikre en struktureret og informativ ankomst, dels fordi stedet er løst styret, og dels fordi bygningen udefra ikke formidler, hvad det er for et sted.

“

Det er vigtigt, at vi har en stram formidling, så snart folk kommer til huset, når det er så løst styret.

- Leder, Nicolai for børn

Udfordringen for os er balancen mellem, at vi giver børnene bevægelsesfrihed og deres eget ansvar. Det er en gråzone, for nogle tror, at fordi det er et kommunalt sted, så kan man sætte sine børn herhen og nærmest få dem passet.

- Kulturformidler, Nicolai for børn

“

---

## Fysiske rammer

Det forholder sig anderledes for Børnekulturhus Ama'r, hvor bygningen i sig selv signalerer et børneunivers og fremstår som en del af gårdrummets flade. Her er kreativiteten og det fantasifulde i centrum, hvilket blandt andet ses gennem de store vinduer, der giver indblik i børnenes leg, og som bruges til at lave forskellige udstillinger af det, børnene har skabt. Nybyggeri giver større mulighedsrum for at præge arkitekturen i retning af et børneunivers. Noget, som er mere begrænset, når man som ved Nicolai for Børn renoverer og transformerer en eksisterende bygning.

I Børnekulturhus Ama'r har de en god dialog med de skolelærere, der besøger stedet med deres elever. Lærerne oplever, at de bliver klædt godt på, og at der er en tydelig rollefordeling mellem personalet, børnene og skolelærerne selv. Det er mere vanskeligt at få sikret en god ankomst, når der er åbent for alle. Forældre og børn ankommer direkte i husets hjerte uden at have mødt noget personale, da der ikke er et egentligt velkomstråde med en reception. Personalet har forsøgt at kommunikere via skilte, hvor retningslinjerne er oplistet, men det er ikke tilstrækkeligt. De børn og voksne, der besøger stedet for første gang står ofte og ser rådvilde ud og er i tvivl, om man må gå ind.

“

Stedet er god til at skære det ud i pap, så vi voksne bliver gode til at vide, hvad vores rolle er, og hvad børnenes rolle er, når vi kommer.

- Skolelærer, Børnekulturhus Ama'r

“

**“Vi mangler en minireception, men den skal jo bemandedes. Vi mangler information om, hvilke aktiviteter der er, og hvordan huset skal bruges.”**

- Leder, Børnekulturhus Ama'r

# Transparens som greb inspirerer og giver overblik

Transparens og udsyn i rummene giver overblik, inspiration og gør materialerne let tilgængelig for børnene.

Dorte Mandrup Arkitekter har designet børnekulturhusene med fokus på at skabe en vertikal fornemmelse i rummene. Det ses blandt andet i klatreskoven i Nicolai for børn, hvor arkitekterne fjernede en hel etage for at skabe ekstra højde, udsyn og plads til alle rebene, der hænger ned fra loftet. Det er også tydeligt i husets øverste del, hvor et glasgulv gør, at man kan se mellem de to etager. Et hav af kighuller og vinduer giver indblik i, hvad der sker i de andre rum.

Indvendigt er Børnekulturhuset Ama'r med arkitekternes ord *'disponeret som en bjergby'*. Alle rum står i indbyrdes visuel forbindelse, der skaber sammenhæng og giver følelsen af at være tæt på hinanden, selvom man er i forskellige rum.

Den rummelige transparens giver et godt overblik og gør, at børnene kan orientere sig uden at føle, at de bliver væk. Det fordrer dem til at gå på opdagelse, og det pirrer deres nysgerrighed. Det transparente greb fungerer også som kilde til inspiration, fordi børnene ved at betragte hinanden imiterer hinanden og bliver inspireret til at igangsætte forskellige lege og aktiviteter.

For at skabe yderligere transparens har de hos Nicolai for Børn taget lågerne af alle skabe i krearummet. Således bliver materialerne lette at tilgå for børnene og lettere at navigere og overskue.

“

For at gøre materialerne i børnehøjde, har vi fjernet skabslågerne og gjort materialerne tilgængelige i børnenes højde.

- Kulturformidler, Nicolai for børn

“



**“Andre steder - for eksempel et legeland - er tit bare kaos, råb og skrig, og unger der styrter rundt. Her er det lidt mere stille og roligt.”**

- Forælder til barn, Nicolai for børn

# Variation i rummenes funktionalitet fordrer forskelligartet adfærd

Gennem variationen i rummenes funktionalitet kan man appellere til børnenes forskellige behov og interesser.

Begge børnekulturhuse indeholder rum til både ro og fordybelse samt bevægelse og højt tempo. Denne variation i rummenes indretning og funktion fungerer rigtig godt, fordi det giver plads til forskellig adfærd og aktiviteter. De små kroge og huler bliver brugt til at slappe af og komme ned i gear, mens de store åbne rum giver mulighed for at være aktiv og løbe og klatre sammen med en stor gruppe af andre børn. Kreative greb i indretningen som eksempelvis klatrevæggen, rebene eller rutchebanen fordrer bevægelse.

Generelt giver brugerne udtryk for, at der er en mere stille og rolig stemning, end de er vant til i et traditionelt legeland, hvor der typisk er "kaos, råb og skrig". Børnene sætter pris på, at man både kan søge væk og gemme sig alene eller i små grupper.

Begge børnekulturhuse har forskellige tematiserede rum, på tværs af de to er der blandt andet et dansestudio, en teaterscene, krea- og billedkunstlokale, træværksted, musikrum og medierum. Hvert rum signalerer tydeligt, hvad der er rummets funktion, og hvad man kan foretage sig. Denne tydelighed er afgørende for, at rummene kan fungere ubemandet og være selvfaciliterende. De danner samtidig rammen for holdaktiviteter og workshops af forskellig art, hvor det er vigtigt, at der er de rette faciliteter, redskaber, værktøj, it-udstyr eller ligende.

Begge børnekulturhuse tilbyder også udendørsaktiviteter, som er med til at udvide husenes fysiske rammer. På Amager tager de eksempelvis stranden i brug om sommeren, og i Kolding gør de brug af legepladsen.

“

Børn kan godt lide at have de der steder, hvor kun de kan kravle op. De ville gerne have, at vi lavede nogle kroge, hvor man kunne føle sig som sin egen og føle sig væk.

- Arkitekt, Dorte Mandrup Arkitekter

Hvis man gerne vil lege vildt, kan man gøre det i tumlerummet. Så kan man gøre det, man godt kan lide. Man er ikke tvunget til at gøre noget bestemt.

- Pige 11 år, Nicolai for børn

“



# Begrænsede backstagefaciliteter er en udfordring

Der mangler plads til alle de backstagefaciliteter, som et børnekulturhus kræver.

Begge børnekulturhuse mangler plads til backstagefaciliteter. Det handler både om kvadratmeter til administration, personale, depotplads samt plads til at opbevare alle de kreative produktioner, som løbende bliver skabt af børnene.

Hos Nicolai for børn har medarbejdere gennem årene flyttet rundt og afprøvet forskellige kontorløsninger for at skabe gode arbejdsforhold og arbejdsro, men det er fortsat en udfordring. I Børnekulturhus Ama'r er der også begrænset kontor og arbejdsstationer til medarbejderne. De bruger derfor ofte det åbne caféområde til at holde møder, og når de skal udvikle på projekter i fællesskab. Det fungerer til dels, når der ikke er mange brugere i huset, men det kan være en udfordring særligt i forhold til lydniveau og forstyrrelser, når huset er fuld af aktiviteter. Backstagefaciliteterne spiller en vigtig rolle i forhold til at afvikle og sikre et godt flow af de forskellige aktiviteter i husene. Og det har der ikke været nok fokus på i den nuværende udformning. Det handler om at få dimensioneret et depotrum og servicefaciliteter, så de indgår i en naturlig sammenhæng med den aktivitet, der foregår.

I den indledende fase af udviklingen af et børnekulturhus, er det afgørende, at der bliver taget højde for, hvilke aktiviteter huset skal tilbyde, og hvor mange kvadratmeter, der skal afsættes til faciliteterne. Og i det regnestykke skal der ikke kun fokuseres på de udadvendte dele, men også huske at indtænke plads til backstagefaciliteterne.

“

Vi mangler plads til personale. Det har vi selv løst ved at inddrage et lokale, som egentlig ikke skulle inddrages.

- Kulturformidler, Nicolai for børn

Generelt mangler der lagerplads.

- Leder, Børnekulturhus Ama'r

“

**“Et generelt minus ved arkitekturen er, at der er fokuseret på den udadvendte, brugerrettede del og ikke på backstagefaciliteterne. Hvis man havde lavet om på kvadratmeterfordelingen, havde det også været en bedre oplevelse for brugerne.”**

- Leder, Nicolai for børn



# Aktiviteter og brug

**“Alle typer elever kommer. Dem med bogstavdiagnoser, og børn fra kår, hvor kunst og kultur ikke står øverst på listen. Det giver en god energi, at der er den diversitet.”**

- Kunstner, Børnekulturhus Ama'r

# Kunsten at favne bredt kulturelt og aldersmæssigt

Det er en udfordring at tiltrække børn med forskellige social og kulturel baggrund og at appellere til særligt de ældre aldersgrupper.

Begge børnekulturhuse har fokus på at tiltrække et bredt segment af børn, både aldersmæssigt, socialt og kulturelt. De oplever imidlertid, at det kan være en udfordring. De ressourcestærke familier opsøger selv børnekulturhusene, mens familier med en anden baggrund ikke kommer af sig selv. Fælles for de to børnekulturhuse er, at de i høj grad lykkes med at tiltrække institutionerne - vuggestuer, børnehaver og skolerne og når derigennem ud til nogle af de børn, der ikke ville blive introduceret til børnekulturhuset af deres forældre. Der er eksempler på, at det efter et skolebesøg er børnene, der motiverer familien til at komme tilbage og dermed bliver introduceret til huset.

I børnekulturhus Ama'r henvender de sig særligt til institutioner med udsatte børn og nogle gange etableres kontakten gennem Mødrehjælpen eller andre boligsociale initiativer. De sørger for at blande børn med forskellig baggrund med hinanden og oplever, at det giver en god dynamik, hvor børnene spejler sig i hinanden. De formår at tiltrække børn og unge helt op til 16 års alderen, hvilket skyldes deres tilbud om holdundervisning. Det betyder også, at mange af børnene kommer fast i huset i en årrække. Et eksempel herpå er et ugentligt dansehold, der har været sammen, siden de var små, og er fortsat som teenagere og nu har deres sidste år, før de bliver for gamle til at fortsætte i huset.

Hos Nicolai for børn er de ældste børn 10-12 år. De oplever, at det er svært at få fat i de ældre børn og unge. Det kan skyldes, at de ikke tilbyder holdundervisning, og at navnet Nicolai for Børn mest henvender sig til børn. Men mange af husets brugere køber årskort og kommer i huset ofte og over en lang årrække.

“

Det er de 2-12 årige, der kommer. Det er svært at få fat i de ældste. Måske fordi det hedder Nicolai for BØRN. Det er ikke cool.

- Leder, Nicolai for børn

Vi har ikke fat i dem med anden etnisk herkomst fra muslimske lande.

- Leder, Nicolai for børn

“







**“Det dækker alle børnenes behov. Nogle kan sidde og være kreative, andre kan hænge i torve og andre kan save.”**

- Skolelærer, Nicolai for børn





# Et bredt og varieret udbud af aktiviteter

Ved at tilbyde et varieret udbud af aktiviteter rammer børnekulturhusene børnenes forskellige interesser.

Begge børnekulturhuse tilbyder et hav af forskellige aktiviteter. Der er både de faciliteter, som børnekulturhusene rummer, og tematiserede events, der bliver afholdt løbende. Brugerne er meget begejstret for variationen i de forskellige aktiviteter, der både består af et træværksted, klatrevæg, krearum, tumlerum og meget mere. På den måde lykkes de to børnekulturhuse med at appellere og favne børn med forskellige interesser. Både børn og voksne fremhæver, at det er et attraktivt udbud af aktiviteter, som børnene hverken tilbydes i SFO'en, derhjemme eller andre steder. Kombinationen af forskellige fagligheder og kunstarter er unik for børnekulturhusene og skaber en særlig stemning, hvor kreativiteten er sat i fokus, men på børnenes og kulturens præmisser. Det handler således ikke om læring i et traditionelt perspektiv, men at der bliver skabt et rum, hvor børnene kan være nysgerrige, dyrke deres interesser og blive inspireret af udøvende kunstnere.

I børnekulturhus Ama'r arbejder de med at inddrage børnene, når de planlægger holdundervisning og events. De rammesætter en proces, hvor samskabelse med børnene er i centrum. Når børnene er med til at udvikle aktiviteterne, føler de sig hørt og får et stort ejerskab, og kulturhuset sikrer, at aktiviteterne opfylder børnenes behov og ønsker. De arbejder ud fra et mantra om "ikke bare gør, som man plejer", men i stedet praktisere en udviklingsorienteret kultur.

“

Krearummet er sjovt, for der kan man lave nogle andre ting end i SFO'en.

- Pige 6 år, Nicolai for børn

Jeg kommer her tit med min familie, for der er andre materialer end derhjemme, hvor vi bare har perleplader.

- Dreng 8 år, Nicolai for børn

“

**“Vi vil gøre børnene til demokratiske medskabere.”**

- Leder, Børnekulturhus Ama'r





# Rum for nye fællesskaber

Der opstår nye sociale relationer og fællesskaber på tværs af børn og voksne.

Begge børnekulturhuse oplever, hvordan stederne danner ramme for, at nye fællesskaber opstår. I børnekulturhusene møder de andre børn uden for deres normale sociale sfære. Her kan man få nye venner og skabe nye relationer enten gennem legen eller en fælles interesse, som man dyrker på et hold. Den særlige kultur, som der er på børnekulturhusene gør også, at man bliver inspireret af hinanden og hjælper hinanden, det gælder ikke kun børnene. Der er blandt andet eksempler på, at forældre skaber nye relationer og lader sig inspirere af hinanden ikke kun i forhold til aktiviteter, men også i tilgangen til deres egne børn. Børnekulturhusene fungerer således, som mødesteder for både børn og voksne.

Det sker blandt andet i ventetiden på Børnekulturhus Ama'r, når forældrene sidder og venter, mens deres børn er til en holdaktivitet. Her er der både plads og rum for at sidde selv. Men mange benytter muligheden til at konversere og snakke med hinanden. Det bliver et frirum - også for forældrene, og det er med til at skabe den særlige stemning, der er i huset. En pointe er derfor, at man skal huske, at forældrene også er brugere af huset, men på en anden måde end børnene. Der skal være plads og rum til, at de kan være og opholde sig i huset uden, at de forstyrrer de igangværende aktiviteter eller får følelsen af ikke at være velkommen.

“

Forældrene inspirerer hinanden. Det giver mange fede ting. Vi havde en mor, som ikke kunne styre sine børn, men hun lærte at være der for børnene. Hun kom hver eneste weekend. Hun spejlede sig i de andre forældre.

- Leder, Nicolai for børn

Man kan sætte sig ned som forældre og tage en kop kaffe med de andre forældre og udvide legekredsen.

- Far til dreng 10 år, Børnekulturhus Ama'r

”







# Inspiration

A photograph of two young girls in a dark room, looking at a large, illuminated artwork. The artwork depicts a mermaid with long, flowing hair, standing on a rock in the water. The scene is lit with a soft, blue light, creating a dreamlike atmosphere. The girl on the left is wearing a leopard print top and has her hair in a braid. The girl on the right is wearing a dark blue top and has her hair in a ponytail. They are both looking intently at the artwork, with the girl on the right pointing at it.



# Børnenes kunsthus i Hirtshals

**Børnekulturhus Ama'r og Nicolai for Børn er to store kulturhusfaciliteter i både størrelsesforhold og økonomi. Vi har derfor taget et eksempel med på en børnekulturhusfacilitet i en mindre skala, som inspiration til hvordan, man kan arbejde med kultur til børn på andre måder.**

I løbet af de seneste år er der blevet etableret flere nye børnekulturhuse. I 2019 åbnede eksempelvis danmarks første kunsthall for børn i Hirtshals. Bag kunsthallen står BIBIANA Danmark, som er en non-profit organisation, der arbejder for at inspirere og undervise børn i børnebogsillustrationskunst. Kunsthallen præsenterer illustrationskunst på børnenes præmisser gennem inddragende og nytænkende formidling og aktiviteter. De professionelle illustrationskunstnere samarbejder med børnene om at udvikle de værker og udstillinger, der kan opleves i huset. BIBIANA Danmark arbejder for at skabe et lokalt engagement omkring kunsthallen i hele Nordjylland og har en ambition om at gøre byen til destination for børnebøger og illustrationskunst.

Hvor Børnekulturhus Ama'r og Nicolai for Børn arbejder ud fra et bredere kulturelt udgangspunkt, dyrker BIBIANA en helt særlig niche.

Foto Bibiana



Illustration: Anni-Jacobine Jørgensen



### **Inddragelse af kunstnere, børn og byen**

I samarbejde med professionelle kunstnere er børnene med til at omsætte illustrationer fra børnebøger til fysiske, sanselige og fantasifulde udstillinger. Først udvikler kunstnerne skitserne til udstillingen, hvorefter børnene bliver involveret i at teste og kommentere på udkastet.

### **Internationalt netværk for børnekulturhuse**

De drivende kræfter bag BIBIANA Danmark har taget initiativ til at starte et internationalt netværk for kulturhuse for børn. De samarbejder med internationale kunstnere i hele verden gennem sparring og vidensdeling. For eksempel har BIBIANA Danmark ladet sig inspirere af et børnekulturhus i Slovakiet, der har opnået international anerkendelse.

### **Frivillige kræfter er guld værd**

BIBIANA Danmarks økonomiske og organisatoriske udgangspunkt adskiller sig fra Kulturhus Ama'r og Nicolai for Børn ved *ikke* at være kommunalt forankret, men en non-profit organisation. BIBIANA Danmark er blandt andet udfordret i forhold til at drifte stedet, da de har svært ved at få bevilliget fondsmidler til andet end udvikling af projekter. De er derfor dybt afhængige af lokale, der kan hjælpe til i driften og arbejde frivilligt.

### **Aktiviteter og indhold udvikles i eksisterende rammer**

BIBIANA Danmark er et eksempel på et børnekulturhus, der er startet med afsæt i en særlig kunstart. De bruger i højere grad denne kunstart i mødet med børnene, end de bruger huset som kreativt rum. Huset og rammerne bliver i stedet udviklet i takt med, at BIBIANA Danmark udvikler udstillinger og aktiviteter. Det kræver derfor ikke i samme grad tid og ressourcer at komme i gang, som det har været tilfældet for de to andre børnekulturhuse.

“

Vi sætter barren højt og vil være børnenes Louisiana og Guggenheim. Vores aktiviteter tager afsæt i den bedste børnebogsillustrationskunst fra hele verden. Vi er børnenes stemme og vi vil altid have børnenes stemme med i alt hvad vi gør. De er medskabere i vores aktiviteter om det er udstillinger eller gavlmalerier. Børnene bliver inddraget i de professionelle kunstners proces og praksis og bidrager til det færdige resultat.

- Direktør, Bibiana Danmark

“





**Vil du vide  
mere?**



# Mere om børnekulturhuse

Vil du læse mere om Lokale og Anlægsfondens arbejde og projekter så se mere på [www.loa-fonden.dk](http://www.loa-fonden.dk)

Læs mere om Børnekulturhuset Ama'r:

<https://www.loa-fonden.dk/projekter/2013/boernekulturhus-amar/>

<https://bornekulturhusamar.kk.dk/>

Læs mere om Nicolai for børn og se 3D-fotograferingen af faciliteten:

<https://www.loa-fonden.dk/projekter/2007/boernekulturhuset-nicolai-for-boern-i-kolding/>

<https://www.nicolaikultur.dk/for-born/>

Læs mere om BIBIANA Danmark i Hirtshals

<https://bibianadanmark.dk/hirtshals/>

# Metode

A close-up, top-down view of a child's hand holding a paintbrush over a wooden paint palette. The palette is heavily splattered with various colors of paint, including red, blue, yellow, and green. The child's hand is positioned on the left side of the palette, holding a paintbrush with a yellow tip. The background is a wooden surface, also splattered with paint. The word "Metode" is overlaid in white text on the left side of the image.

# En kvalitativ undersøgelse

Evalueringen er baseret på en kvalitativ undersøgelse, hvor vi gennem forskellige metoder har indhentet dybdegående viden om, hvad der kendetegner et børnekulturhus, og hvad der er afgørende for, at det fungerer.

Evalueringen tager udgangspunkt i de to børnekulturhuse Børnekulturhus Ama'r og Nicolai for Børn, der er støttet af Lokale og Anlægsfonden og tegnet af Dorte Mandrup Arkitekter.

Vores fokus har været at opnå viden om arkitekternes intentioner for bygningerne, indretning og faciliteter samt undersøge, hvordan brugerne oplever de to børnekulturhuse. Brugerne i undersøgelsen omfatter børn, forældre, ledere og udvalgte nøgleinteressenter.

Evalueringen er udarbejdet på baggrund af en kvalitativ dataindsamling, som blev gennemført i foråret og sommeren 2021.

Dataindsamlingen involverede følgende:

- Interviews med to af de arkitekter, der var tilknyttet projekterne
- Interviews med ledere og medarbejdere for de to børnekulturhuse
- Interviews med udvalgte nøgleinteressenter
- Interviews og observation af børn og forældre på besøg i de to børnekulturhuse.



rer til højre og nedad og

er til højre og nedad og  
er til højre og nedad og  
er til højre og nedad og